



# ZELENÉ DEDIČSTVO

Parky v mestách Jaroslava a Humenné

# ZIELONE DZIEDZICTWO

Parki Jarosławia i Humennego



„Zelené dedičstvo – Parky v mestách Jaroslaw a Humenné“  
Kód projektu: WTSL.02.02.00-18-019/08



„Zielone dziedzictwo – Parki Jarosławia i Humennego“  
Kod projektu: WTSL.02.02.00-18-019/08



*Partnerstvom k spoločnému rozvoju...*

Projekt je spolufinancovaný Európskou úniou  
z prostriedkov Európskeho fondu regionálneho rozvoja  
v rámci Programu cezhraničnej spolupráce Poľsko – Slovenská republika 2007 – 2013

*Partnerstwo dla wspólnego rozwoju...*

Projekt współfinansowany przez Unię Europejską  
ze środków Europejskiego Funduszu Rozwoju Regionalnego  
w ramach Programu Współpracy Transgranicznej Rzeczpospolita Polska  
– Republika Słowacka 2007 – 2013



Mestá Humenné a Jaroslaw sa vyznačujú špecifikami, ktoré ovplyvňujú ich možnosti rozvoja. Je to ich intenzívna vzájomná spolupráca, ktorá sa traduje od roku 2005, od času podpísania Zmluvy o partnerskej spolupráci medzi mestami. Doterajšia niekoľkoročná spolupráca vyústila do realizácie viacerých spoločných investičných a neinvestičných projektov. Môžeme tvrdiť, že spomedzi všetkých svojich partnerských miest v súčasnosti mesto Humenné najintenzívnejšie spolupracuje práve s mestom Jaroslaw. Dôkazom toho je aj spoločný projekt „Zelené dedičstvo – Parky v mestách Jaroslaw a Humenné“, ktorý vám chceme prostredníctvom tejto publikácie bližšie priblížiť.

Pevne veríme, že prostredníctvom realizácie projektu, sa v oboch mestách vytvorili atraktívne, turisticky príťažlivé miesta relaxu, ktorých je dnes v mestách plných betónu, skla a ocele veľmi málo. Postupne sa z našich miest vytráca zeleň, a preto si musíme oveľa viac vážiť tie iniciatívy, ktoré naopak prispievajú k „ozeleneniu“ obidvoch miest.

Naším želaním do budúcnosti je tvorba dobrých nápadov, ktoré nezostanú len ideami na papieri, ale premenia sa na spoločné projekty, ktoré prinesú lepší život nielen obyvateľom miest Humenné a Jaroslaw, ale aj ich návštevníkom.

Týmto vás chceme čo najsrdečnejšie pozvať na prechádzku zrekonštruovanými mestskými parkmi. Určite si tieto miesta obľúbite a objavíte krásu i čaro obidvoch miest. Veď aj známe príslovie hovorí: „Lepšie je raz vidieť, ako stokrát počuť.“



Miasta Humenné i Jaroslaw posiadają specyficzne cechy, które wpływają na ich możliwości rozwoju. Należy do nich wzajemna intensywna współpraca, o której można mówić od 2005 roku, czyli od momentu podpisania Umowy o Partnerskiej Współpracy pomiędzy miastami. Dotychczasowa kilkuletnia współpraca przyczyniła się do realizacji wielu wspólnych inwestycyjnych oraz nieinwestycyjnych projektów. Możemy twierdzić, że spośród wszystkich miast partnerskich w chwili obecnej miasto Humenné najintensywniej współpracuje właśnie z miastem Jaroslaw. Dowodem na to jest również wspólny projekt „Zielone dziedzictwo – Parki w miastach Jaroslaw i Humenné“, który chcemy Państwu przybliżyć za pośrednictwem niniejszej publikacji.

Mocno wierzymy, że realizacja projektu przyczyni się do powstania w obu miastach atrakcyjnych, interesujących pod względem turystycznym miejsc relaksu, których w obecnych czasach, w miastach z betonu, szkła i stali, jest bardzo niewiele. Z naszych miast stopniowo znika zieleń, dlatego musimy szanować te inicjatywy, które przyczyniają się do powiększenia terenów zielonych w obu miastach.

Naszym życzeniem jest, aby w przyszłości powstawało wiele dobrych pomysłów, które nie pozostaną jedynie na papierze, ale zmienią się we wspólne projekty, które przyczynią się do lepszego życia nie tylko mieszkańców miast Humenné i Jaroslaw, ale także tych wszystkich, którzy je odwiedzają.

Dlatego też chcemy was serdecznie zaprosić na spacer po zrekonstruowanych parkach miejskich. Z pewnością polubicie te miejsca oraz odkryjecie piękno i urok obu miast. Jak mówi znane przysłowie: „Lepiej raz zobaczyć, niż sto razy usłyszeć.“



**„ZELENÉ DEDIČSTVO – PARKY V MESTÁCH JAROSLAW A HUMENNÉ“**

Projekt je spolufinancovaný Európskou úniou z Európskeho fondu regionálneho rozvoja v rámci Programu cezhraničnej spolupráce Poľská republika – Slovenská republika 2007 – 2013.

Prioritná os II.: Sociálny a hospodársky rozvoj  
Oblasť podpory 2: Ochrana kultúrneho a prírodného dedičstva

Projekt sa skladá z dvoch navzájom spojených tematických investícií a činností, súvisiacich s riadením zelených plôch v mestách na poľsko-slovenských hraniciach.

Prvou investíciou je modernizácia Parku na Ulici Czesławy Puzon ps. „Baška“ v Jarosławe podľa stavebného projektu „Údržba Parku na Ulici Baški Puzon v Jarosławe“ H. Łozioskiego, H. Matusiak a T. Matusiaka a podľa projekčnej dokumentácie „Osvetlenie Parku pri Ulici Baški Puzon v Jarosławe“ J.Szwajki. Priamym výsledkom je obnovený park s celkovou plochou 0,68 ha, vrátane fontány, prechádzkových alejí, lavičiek, stromov a zelene.

Majiteľom parku je Mestská gmina Jarosław. Vo verejnej súťaži vyhral podľa Zákona o verejných objednávkach vykonávateľ – podnik „DROG-BRUK“ s.c., 37 - 500 Jarosław, Ul. Pawłosiowska 18 a.

Druhou investíciou je renovácia parku pri kaštieli v Humennom, na základe projektu firmy STAVOPROJEKT, a. s. Prešov, Duchnovičovo námestie 1, 080 01 Prešov. Park má názov Park mieru a vlastní ho samospráva mesta Humenné.

Architektonicky je park rozdelený na časť v anglickom štýle a časť vo francúzskom štýle. Cieľom projektu na slovenskej strane je rekonštrukcia francúzskej časti parku, vrátane vysadenia novej zelene, opravy alejí, fontán a uloženia trávnikov.

Realizátorom prác je Výrobná-obchodná spoločnosť ČERMÁK - HUMENNÉ, Sninská 7, 066 01 Humenné.

V rámci realizácie projektu je naplánovaná aj organizácia medzinárodnej konferencie pod názvom „Riadenie zelenými plochami v karpatských mestách“.

Obe investície budú mať vplyv hlavne na najbližšie okolie, ale spôsobia aj zlepšenie celej infraštruktúry oboch miest a svojím vzhľadom budú atraktívne pre občanov a turistov.

**Hodnota projektu (celkove): 447 284,30 Euro (100 %)**

Hodnota dofinancovania projektu: 380 191,66 Euro (85 %)

v tom:

Vedúci partner: Mestská gmina Jarosław

Hodnota projektu (Jarosław): 196 889,30 Euro (100 %)

Hodnota dofinancovania projektu: 167 355,91 Euro (85 %)

Partner Projektu: Mesto Humenné

Hodnota projektu (Humenné): 250 395,00 Euro (100 %)

Hodnota dofinancovania projektu: 212 835,75 Euro (85 %)

**„ZIELONE DZIEDZICTWO – PARKI JAROSŁAWIA I HUMENNEGO“**

Projekt współfinansowany przez Unię Europejską z Europejskiego Funduszu Rozwoju Regionalnego w ramach Programu Współpracy Transgranicznej Rzeczpospolita Polska – Republika Słowacka 2007 – 2013.

Oś priorytetowa 2: Rozwój społeczno-gospodarczy  
Temat osi priorytetowej 2.: Ochrona dziedzictwa kulturowego i przyrodniczego

Projekt składa się z dwóch powiązanych ze sobą tematycznie inwestycji oraz z działań związanych z zarządzaniem terenami zielonymi w miastach na pograniczu polsko-słowackim.

Pierwszą inwestycją jest modernizacja Parku przy ul. Czesławy Puzon ps. „Baška“ w Jarosławiu wg projektu budowlanego pn „Remont Parku przy ulicy Baški Puzon w Jarosławiu“ H. Łozińskiego, H. Matusiak i T. Matusiaka oraz wg dokumentacji projektowej pn „Oświetlenie parku przy ulicy Baški Puzon w Jarosławiu“ J. Szwajki. Produktem bezpośrednim będzie odnowiony Park o łącznej powierzchni 0,68 ha, w tym fontanna, alejki spacerowe, ławki, drzewa i zieleń. Właścicielem Parku jest Gmina Miejska Jarosław. Wykonawcą inwestycji, wyłonionym w drodze przetargu zgodnie z ustawą „Prawo zamówień publicznych“, jest Zakład Usługowy „DROG-BRUK“ s.c. 37-500 Jarosław, ul. Pawłosiowska 18 a.

Drugą inwestycją jest renowacja parku przy zamku w Humennem, na podstawie projektu firmy STAVOPROJEKT s.a. Preszów, Duchnowicovo namestie 1, 080 01 Preszów. Park nosi nazwę Parku Pokoju i stanowi własność samorządu miasta Humenne. Jest podzielony architektonicznie na część w stylu angielskim i część w stylu francuskim. Celem projektu po stronie słowackiej jest rekonstrukcja francuskiej części parku, w tym dokonanie nowych nasadzeń, remontu alejek, fontann, ułożenia trawników.

Wykonawcą inwestycji jest firma produkcyjno-handlowa spółka z o.o. CERMAK - HUMENNE, Sninska 7, 066 01 Humenne.

W ramach realizacji projektu przewidziana jest również organizacja międzynarodowej konferencji samorządowej pod nazwą „Zarządzanie terenami zielonymi w miastach karpackich“.

Przedmiotowe inwestycje będą oddziaływać głównie na teren najbliższego otoczenia ale wpłyną też na poprawę całej infrastruktury obu miast i swoim wyglądem będą zapraszać mieszkańców i turystów do odwiedzin.

**Kwota projektu (całość): 447 284,30 Euro (100 %)**

Kwota dofinansowania projektu: 380 191,66 Euro (85 %)

w tym:

Partner Wiodący: Gmina Miejska Jarosław

Wartość projektu (Jarosław): 196 889,30 Euro (100 %)

Kwota dofinansowania projektu: 167 355,91 Euro (85 %)

Partner Projektu: Miasto Humenne

Wartość projektu (Humenne): 250 395,00 Euro (100 %)

Kwota dofinansowania projektu: 212 835,75 Euro (85 %)



## POLOHA

Humenné je okresné mesto v severovýchodnej časti východného Slovenska, v Prešovskom kraji, v regióne Zemplína. Nachádza sa vo východnej časti krajiny na rieke Laborec v Karpatoch, v doline deliacej Ondavské vrchy od pásma Vihorlatu.

Celková plocha:	28,67 km <sup>2</sup>
Obyvateľstvo:	34 910 obyvateľov
Hustota obyvateľstva:	1221,07 osôb/km <sup>2</sup>
Rok založenia:	1317

## HISTÓRIA

Tam, kde sa Laborec stretáva s Cirochou a spolu nachádzajú zalúbenie v jednom koryte, stojí oddávna v nadmorskej výške len 157 m n. m. druhé najväčšie mesto historického Zemplína - Humenné. Nachádza sa kdesi uprostred Európy, medzi Košicami a Prešovom, poľským Jaslom, podkarpatským Mukačevom i Užhorodom, maďarskou Nyiergyházu a len 100 km vzdialeným Satu Mare v rumunskom Marmaroši. Rieka Laborec a karpatské vrchy určili osud mesta a jeho okolia. Ich tichým svedkom je staré temeno viac než 1000 m vysokého vulkánu Vihorlat. Okolie mesta Humenné bolo kvôli výhodnej polohe a príjemnej, vrchmi chránenej klíme, vyhľadávané človekom už od doby kamennej. Svedčia o tom stále nové archeologické nálezy. Postupne od 5. storočia, v čase veľkého sťahovania národov, prichádzajú Slovania aj do Humenskej kotliny.

K intenzívnemu a organizovanému osídľovaniu okolia mesta dochádza až v polovici 13. storočia po tatárskych nájazdoch. Prvá písomná zmienka o Humennom pochádza z roku 1317. Dejiny mesta sú úzko späté s významnou šľachtickou rodinou Drugethovcov. Táto rodina, pochádzajúca z Talianska, prišla do Uhorska začiatkom 14. storočia v sprievode kráľa Karola Róberta z Anjou. Drugethovci postupne vytvorili z Humenného sídlo jedného z najrozsiahlejších



## POWIERZCHNIA

Humenné to miasto powiatowe znajdujące się w północno-wschodniej części wschodniej Słowacji, w Województwie Preszowskim, w regionie Zemplin. Jest położone we wschodniej części kraju nad rzeką Laborec w Karpatach, w dolnie oddzielającej Góry Ondawskie /Ondavské vrchy/ od pasma Vihorlatu.

Całkowita powierzchnia:	28,67 km <sup>2</sup>
Ludność:	34 910 mieszkańców
Gęstość zaludnienia:	1221,07 osób/km <sup>2</sup>
Rok założenia:	1317

## HISTORIA

Tam, gdzie Laborec łączy się z Cirochą we wspólnym korycie, na wysokości jedynie 157 m n.p.m. od wieków znajduje się drugie największe miasto historycznego Zemplínu - Humenné. Jest ono położone gdzieś pośrodku Europy, pomiędzy Koszycami a Preszowem, polskim Jasłem, podkarpackim Mukaczewem i Užhorodem, węgierską Nyiergyházą i oddalonym tylko o 100 km Satu Mare w rumuńskim Marmaroszi. Rzeka Laborec i Karpackie Szczyty kształtowały losy miasta i jego okolic. Ich cichym świadkiem jest stary wierzchołek wysokiego na ponad 1000 m wulkanu Vihorlat. Okolica miasta Humenné ze względu na korzystne położenie i przyjemny, strzeżony przez góry klimat, stała się celem wędrowek człowieka już od ery kamiennej. Świadczą o tym kolejne znaleziska archeologiczne. Stopniowo od V wieku, w czasie wielkiej wędrowki ludów, Słowianie napływają również do Kotliny Humeńskiej.

Do intensywnego i zorganizowanego zasiedlania okolic miasta dochodzi dopiero w połowie XIII wieku po najazdach tatarskich. Pierwsza pisemna wzmianka o Humennym pochodzi z 1317 roku. Dzieje miasta są ściśle związane ze znaczącą rodziną szlachecką Drugethów. Rodzina ta, pochodząca z Włoch, przybyła na Węgry na początku XIV wieku w orszaku króla Karola Roberta z Anjou. Ród Drugethów stopniowo stworzył z Humenného siedzibę jedne-



ších feudálnych panstiev na Slovensku. V 15. storočí kráľ Matej Korvín udelil mestu výsady potvrdené pečatou s erbom. Mesto sa v tom čase nachádzalo na významnej obchodnej ceste medzi Uhorskom a Poľskom. Uvádza sa medzi kráľovskými tridsiatkovými úradmi, neskôr získalo právo skladu a pravdepodobne aj trhové práva. V tom čase v okrajových oblastiach humenského domínia silnel vplyv valašskej kolonizácie z Rumunska. Okolo roku 1610 vznikla na mieste pôvodného kamenného hradu najvýznamnejšia pamiatka mesta – renesančný kaštieľ, ktorý aj dnes charakterizuje mesto a slúži muzeálnym a kultúrnym účelom.



V roku 1613, v období rekatolizácie, bolo založené jezuitské kolégium, ktoré sa považuje za prvú strednú školu v histórii mesta. V roku 1684 vymiera rod Drugethovcov a v Humennom sa objavujú noví zemepáni, grófske rody Csákyovcov a Wandernátovcov.

Uvoľnenie poddanských povinností a reformy za vlády Márie Terézie umožnili aj v Humennom prudký rozvoj remesiel. V meste pôsobil aj solný úrad. Obyvateľstvo mesta a okolia tvorili Slováci, Rusíni, Maďari a Židia. Úradným jazykom bola latinčina, čo bolo stabilizačným prvkom v národnostne pestrej spoločnosti.

V 19. storočí sa v Humennom objavili Andrásyovci, pochádzajúci zo Sedmohradska. Sprevádzalo ich hospodárske oživenie a stavebný rozvoj mesta. Obyvatelia sa naďalej venovali poľnohospodárstvu, remeslám a obchodu. V roku 1871 prišiel do Humenného po železnici prvý vlak a s ním rozvoj obchodu a ťažby dreva. V roku 1889 bola v meste otvorená Obchodná akadémia, ako prvá v Rakúsko-Uhorsku. Koncom 19. storočia žilo v Humennom 4000 obyvateľov.

20. storočie sa vyznačovalo aj spoločenským oživením. Humenné bolo známe chýrnymi trhmi a jarmokmi. Sľubný, aj keď nesmely rozvoj, zastavila 1. svetová vojna. Krátke medzivojnové obdobie Československa bolo prínosom, no 2. svetová vojna, ktorá neušetrila mesto, spôsobila, že život po oslobodení začínal od samého začiatku.

Do roku 1956 bolo Humenné skôr administratívnym ako hospodárskym strediskom. Až výstavba podniku na výrobu textilných polyamidových vlákien - dnešného CHEMLONU - vyvolala v nasledujúcich rokoch skutočnú reťazovú reakciu rastu. Humenné sa postupne stalo centrom chemického priemyslu, stavebníctva, potravinárskeho a strojárkeho priemyslu. Zákonite sa nastal rozmach stredného a odborného školstva. Rozvoj priemyslu vyvolal hromadnú výstavbu a mesto sa za tridsať rokov niekoľkonásobne rozrástlo o nové sídliskové štvrte. Kým v roku 1948 žilo v meste necelých 7000 obyvateľov, dnes ich tu žije viac ako 35 000.

Humenné je okresným sídlom s prevažujúcim priemyselno-potravinárskym komplexom, doplneným športovými a kultúrnymi zariadeniami. Zároveň je aj turistickou bránou do malebnej krajiny Východných Karpát, aj keď rozvoj cestovného ruchu má ešte len pred sebou. Medzi významné prírodné zaujímavosti patria Vihorlatské vrchy s atraktívnym Morským okom a Poľoninské Karpaty na trojhraničnom pomedzí s Poľskom a Ukrajinou. Aj blízke okolie mesta



go z najrozleglejších majetkov feudálnych na Slovaci. W XV wieku król Maciej Korwin nadał miastu przywileje potwierdzone pieczęcią z herbem. Miasto w tym czasie znajdowało się na ważnym szlaku handlowym między Węgrami a Polską. Prezentowało się między królewskimi urzędami, które zajmowały się pobieraniem myta, później uzyskało prawo skladu i prawdopodobnie prawa targowe. W tym czasie na marginalizowanych obrzeżach humańskiego dominium wzrastał wpływ walskiej kolonizacji z Rumunii. Około 1610 roku w miejscu pierwotnej kamiennej twierdzy powstał najważniejszy zabytek miasta – renesansowy pałac, który dziś jest wizytówką miasta oraz służy do celów muzealnych i kulturalnych. W 1613 roku, w okresie rekatolizacji, zostało założone Kolegium Jezuitskie, które jest uważane za pierwszą szkołę średnią w historii miasta. W 1684 roku ród Drugethów wymiera i w Humennym pojawiają się nowi obszarnicy, rody hrabiowskie Csákyów i Wandernátów. Zwolnienie z obowiązków poddanych i reformy za panowania Marii Teresy przyczyniły się, także w Humennym do gwałtownego rozwoju rzemiosła. W mieście działał również urząd solny. Mieszkańców miasta i okolic tworzyli Słowacy, Rusini, Węgrzy i Żydzi. Językiem urzędowym była łacina, co stanowiło element stabilizacyjny w tym, jakże barwnym pod względem narodowościowym społeczeństwie. W XIX wieku w Humennym pojawili się Andrásyowie, pochodzący z Siedmiogrodu. Towarzystwo im ożywienie gospodarcze i rozwój budowlany miasta. Mieszkańcy w dalszym ciągu zajmowali się rolnictwem, rzemiosłem i handlem. W 1871 roku po nowo zbudowanej linii kolejowej przejechał pierwszy pociąg a z nim w Humennym rozpoczął się handel i wycinka drzew. W 1889 roku w mieście została otworzona Akademia Handlowa, jako pierwsza w Austro-Węgrzech. Pod koniec XIX wieku w Humennym żyło 4000 mieszkańców.



XX wiek charakteryzował się społecznym ożywieniem. Humenné było znane ze swych targów i jarmarków. Szanse na dalszy rozwój zatrzymała I wojna światowa. Krótki okres międzywojenny w Czechosłowacji przyczynił się do poprawy sytuacji, ale II wojna światowa, która nie oszczędziła miasta spowodowała, że po wyzwoleniu życie zaczynało tu od samego początku.

Do 1956 roku Humenné było raczej ośrodkiem administracyjnym niż rolniczym. Dopiero budowa zakładu produkującego poliamidowe włókna tekstylne - obecnie CHEMLON - wywołała w kolejnych latach prawdziwą reakcję łańcuchową. Humenné stopniowo stało się centrum przemysłu chemicznego, budownictwa, przemysłu spożywczego i maszynowego. Nastąpił rozwój szkolnictwa średniego i zawodowego. Rozwój przemysłu wywołał masową budowę i miasto w przeciągu 30 lat kilkukrotnie powiększyło się o nowe dzielnice mieszkalne. O ile w 1948 roku w mieście żyło niecałe 7000 mieszkańców, dzisiaj jest ich ponad 35 000.

Humenné jest siedzibą powiatu, ważnym kompleksem spożywczo-przemysłowym uzupełnionym o obiekty sportowe i kulturalne. Stanowi również bramę turystyczną do malowniczej krainy Karpat Wschodnich, chociaż prawdziwy rozwój ruchu turystycznego miasto ma jeszcze przed sobą. Do interesujących osobliwości przyrody należą Góry Vrholatu /Vihorlatské vrchy/ z atrakcyjnym Morskim Okiem



s romantickými ruinami stredovekých hradov a skanzenom ľudovej architektúry v mestskom parku je zdrojom poučenia a oddychu.



### DOPRAVA

Mestom Humenné prechádza štátna cesta 74, ktorá vedie od hranice s Ukrajinou (hraničný prechod Ublá-Malyj Bereznij) cez Sninu do mesta Strážske a ďalej na západ. Spája sa s ňou miestna cesta 559 z Medzilaboriec. V Humennom sa stretávajú taktiež železničné trate zo Stakčína a Sniny a taktiež z Medzilaboriec do Strážskeho.

### HOSPODÁRSTVO

Región mesta Humenné má poľnohospodársko–priemyselný charakter. V minulosti sa tu lokalizoval iba priemysel súvisiaci s poľnohospodárstvom a jeho zázemím, naviazaným na vhodné prírodné podmienky. Až po roku 1945 sa začalo so priemyselňovaním a vybudovaním najmä chemického priemyslu, neskôr s rozvojom stavebníctva, potravinárskeho priemyslu, strojárstva a odevného priemyslu. Po roku 1996 sa mesto stalo centrom chemického priemyslu, strojárkeho priemyslu a potravinárstva. Humenné je centrom pre turistov, ktorí sa nachádzajú v Karpatoch. Humenné je dnes mestom s modernou zástavbou, pretože počas II. svetovej vojny bolo značne zničené. Po vojne sa tvár mesta zmenila, pribudli nové priemyselné závody na čele s hlavným chemickým kombinátom Chemlonom, vyrábajúcim umelé vlákna. Najvýznamnejším centrom hospodárstva a výroby je v súčasnosti priemyselná zóna situovaná v západnej časti mesta, ktorej súčasťou je tiež priemyselný park Guttmanovo. Mesto Humenné si v súčasnom období vybudovalo ohromnú ekonomickú pozíciu v rámci celého regiónu Zemplína. Stalo sa významným regionálnym centrom dochádzania za prácou, službami a vzdelaním. V minulom období bolo hlavným cieľom PHSR zabezpečenie ekonomického rastu a rozvoja mesta. K dosiahnutiu naplánovaného cieľa prispeli vhodné podmienky pre veľké investície, prístupnosť mesta a rozvoj podnikania. Program rozvoja hospodárstva a spoločnosti (PHSR) na obdobie 2007-2013 s perspektívou do roku 2015 sa sústreďuje na štyri smery rozvoja:

- vzdelanie, kultúra a šport
- zdravotná a sociálna starostlivosť a taktiež riešenie problémov marginalizovaných skupín
- podnikanie, investície, turizmus a rozvoj infraštruktúry mesta
- životné prostredie.



i Karpaty Poľonińskie na trójgranicznym pograniczu między Polską i Ukrainą. Doskonałym źródłem wiedzy i wypoczynku jest również bliska okolica miasta z romantycznymi ruinami średniowiecznych zamków oraz skansenem architektury ludowej w parku miejskim.



### TRANSPORT

Przez miasto Humenné przebiega droga krajowa nr 74, która prowadzi od granicy z Ukrainą (przejście graniczne Ublá-Malyj Bereznij) przez Sninu do miasta Strażskie i dalej na zachód. Łączy się z nią droga miejska 559 z Międzyzaborzec. W Humennym spotykają się także linie kolejowe ze Stakczynu i Sniny oraz z Międzyzaborzec do Strażskiego.

### GOSPODARKA

Region miasta Humenné ma rolno-przemysłowy charakter. W przeszłości rozwijał się tu tylko przemysł związany z rolnictwem i jego zapleczem, co było powodowane dobrymi warunkami naturalnymi. Dopiero po 1945 roku rozpoczął się rozwój przemysłu chemicznego, później budownictwa, przemysłu spożywczego, maszynowego oraz odzieżowego. Po 1996 roku miasto stało się centrum przemysłu chemicznego, maszynowego i spożywczego. Humenné stanowi również ważną bazę dla turystów przebywających w Karpatach.

Dziś Humenné to miasto z nowoczesną zabudową, ponieważ podczas II wojny światowej doznało ono wielu zniszczeń. Po wojnie oblicze miasta uległo dużym zmianom, powstały nowe zakłady przemysłowe na czele z głównym kombinatem chemicznym Chemlon, który zajmuje się produkcją włókien sztucznych. W chwili obecnej najważniejszym centrum gospodarczym i produkcyjnym jest strefa przemysłowa usytuowana w zachodniej części miasta, do której należy również park przemysłowy Guttmanowo. Miasto Humenné w dzisiejszych czasach zajmuje wysoką pozycję ekonomiczną w ramach całego regionu Zemplín. Stało się istotnym centrum regionalnym, do którego przybywają ludzie poszukujący pracy, usług i wykształcenia. W minionym okresie głównym celem PHSR było zapewnienie wzrostu ekonomicznego i rozwoju miasta. Do osiągnięcia wyznaczonego celu przyczyniło się stworzenie odpowiednich warunków dla dużych inwestycji, dostęp do miasta oraz rozwój przedsiębiorczości.

Program Rozwoju Społeczno – Gospodarczego na okres 2007-2013 z perspektywą do roku 2015 jest zorientowany na rozwój w czterech kierunkach:

- wykształcenie, kultura i sport
- opieka zdrowotna i socjalna oraz rozwiązywanie problemów grup marginalizowanych
- przedsiębiorczość, inwestycja, turystyka i rozwój infrastruktury miasta
- środowisko naturalne.



## PARK V HUMENNOM



O vzniku a vývoji parku v Humennom máme doteraz iba veľmi kusé informácie. Podľa zachovaných archívnych materiálov stál na konci 17. storočia vľavo od kaštieľa majer s niekoľkými hospodárskymi budovami a pred priechelím panského sídla záhrada, v ktorej sa nepestovali poľnohospodárske plodiny. V roku 1728 sa panstvo i kaštieľ rozdelili medzi dva rody – Csaky a Van Dernath. Oba rody sa snažili svoj majetok zveladiť a prispôbiť vtedajším módnym trendom. V posledných dvoch desaťročiach 18. storočia vznikol vpravo od kaštieľa Park Henricha Van Dernatha a vľavo Park Štefana Csakyho. V každom z nich stál letohrádok, neskôr k nim pribudli skleníky. Záhradníci v nich pestovali exotické rastliny (pomarančovníky, citrónovníky, figovníky, stále zelené ruže, vavríny a pod.).

Novú úpravu dostal park až v roku 1874, keď dal Alexander Andrassy plochu pred kaštieľom oplotiť a v parteri vybudovať francúzsky park s bočnými schodišťami ozdobenými plastikami štyroch ročných období a na východ od kaštieľa anglický park s voľne rastúcimi drevinami, rybníkom, rozáriom a živými hrabovými stenami (ich torzá sa zachovali dodnes).

Po 2. svetovej vojne sa stal park verejne prístupným a začal chátrať.

*Prameň: FEDIČ V. 2002. Dejiny Humenného.  
Humenné: REDOS, 2002*



## PARK W HUMENNYM



O powstaniu i rozwoju parku w Humennym posiadamy jedynie skąpe informacje. Według zachowanych materiałów archiwalnych pod koniec XVII wieku na lewo od pałacu stał folwark z kilkoma budynkami gospodarczymi a przed fasadą pańskiej siedziby ogród, w którym nie uprawiano roślin uprawnych. W 1728 roku majątek i pałac zostały podzielone pomiędzy dwa rody – Csakyów i Van Dernathów. Oba rody starały się ulepszać swój majątek i dostosować go do panujących w tamtych czasach trendów. W ostatnich dwóch dziesięcioleciach XVIII wieku na prawo od pałacu powstał Park Henricha Van Dernatha a po jego lewej stronie Park Stefana Csakiego. W każdym z nich znajdowała się letnia rezydencja, do której w późniejszym okresie dołączyły szklarnie. Ogrodnicy uprawiali w nich egzotyczne rośliny (pomarańcze, cytryny, figi, stale zielone róże, wawrzyny itd.).

Nowa uprawa pojawiła się w parku dopiero w 1874 roku, kiedy Alexander Andrassy zlecił ogrodzenie powierzchni przed pałacem, wybudowanie w parterze parku francuskiego z bocznymi schodami ozdobionymi rzeźbami czterech pór roku a na wschód od pałacu wybudowanie parku angielskiego z wolno rosnącymi drzewami, stawem, rozarium i żywymi ścianami grabowymi (ich fragmenty zachowały się do dziś).

Po II wojnie światowej park stał się publicznie dostępny i zaczął niszczeć.

*Źródło: FEDIČ V. 2002. Dejiny Humenného.  
Humenné: REDOS, 2002*





**POLOHA A ADMINISTRATÍVNE ČLENENIE**

Jaroslav – mesto a obec v Poľsku, v Podkarpatskom vojvodstve, v jaroslavskom okrese, sa nachádza na rieke San, na pohraničí dvoch geografických oblastí - dolina Dolného Sanu a Rzeszovské podhorie. Kedysi to bolo tiež mesto stretu troch vierovyznaní a troch kultúr: poľskej, ukrajinskej a židovskej. Taktiež to bolo mesto s bohatými tradíciami a mnohými pamiatkami, ale aj dôležitým dopravným uzlom a obchodným centrom. V rokoch 1975 – 1998 patrilo mesto administratívne do Przemyského vojvodstva.

Jaroslavský okres tvoria nasledujúce obce: mestská gmina (obec) Jaroslav, gmina (obec) Jaroslav, mesto Radymno, gmina (obec) Radymno, gmina (obec) Chłopice, gmina (obec) Laszki, gmina (obec) Pawlosiow, gmina (obec) Pruchnik, gmina (obec) Rokietnica, gmina (obec) Rozwienica, gmina (obec) Wiazownica.

Podľa zápisov štatútu mestskej obce bol Jaroslav administratívne rozdelený na 7 štvrtí, pričom boli zohľadnené prírodné a urbanistické podmienky, existujúce sociálno-ekonomické väzby a vôľa obyvateľov.

**HISTÓRIA**

História mesta Jaroslav siaha do XI. storočia; na základe popisov v kronikách a v dokumentoch je možné povedať, že Jaroslav založilo v roku 1031 kyjevské knieža Jaroslav Mudrý (1019-1054) a po ňom mesto získalo svoj názov.

Celková plocha: 3 446 ha, 34, 61 km<sup>2</sup>  
 Obyvateľstvo: 39 499, z toho 21 067 sú ženy (53,5 %) a 18 432 muži (46,5 %)  
 Hustota obyvateľstva: 1159 osôb/km<sup>2</sup>

**POŁOŻENIE I PODZIAŁ ADMINISTRACYJNY**

Jaroslav – miasto i gmina w Polsce w województwie podkarpackim, w powiecie jarosławskim, położone nad Sanem, na pograniczu dwóch krain geograficznych: Doliny Dolnego Sanu i Podgórze Rzeszowskiego. Niegdyś także miasto styku trzech wyznań i trzech kultur: polskiej, ukraińskiej i żydowskiej. Miasto o bogatej tradycji i licznych zabytkach, ważny węzeł szlaków komunikacyjnych i centrum handlowe. W latach 1975-1998 miasto administracyjnie należało do województwa przemyskiego.

W skład powiatu jarosławskiego wchodzi następujące gminy: Gmina miejska Jaroslav, Gmina na Jaroslav, Miasto Radymno, Gmina Radymno, Gmina Chłopice, Gmina Laszki, Gmina Pawłosiów, Gmina Pruchnik, Gmina Rokietnica, Gmina Roźwienica, Gmina Wiązownica.

Zgodnie z zapisami Statutu Gminy Miejskiej, z uwzględnieniem woli mieszkańców, naturalnych uwarunkowań przestrzennych oraz istniejących więzi społeczno-ekonomicznych Jaroslav podzielony jest administracyjnie na 7 dzielnic.

**HISTORIA**

Historia Jarosławia sięga XI w; na podstawie opisów w kronikach i dokumentach można przyjąć, że Jaroslav założył w 1031 r. książę kijowski Jaroslav Mądry (1019-1054) i od niego miasto otrzymało swą nazwę.

Powierzchnia ogółem: 3 446 ha, 34,61 km<sup>2</sup>  
 Ludność: 39 499, w tym 21 067 stanowią kobiety (53,5 %),  
 a 18 432 mężczyźni (46,5 %)  
 Gęstość zaludnienia: 1159 os./km<sup>2</sup>





## ZÁKLADNÉ VLASTNOSTI VYPLÝVAJÚCE Z POLOHY

- výhodná poloha medzi Rzeszovom a Przemyslom, v mieste zbiehania sa hlavných dopravných trás od štátnej hranice s Ukrajinou vo všetkých smeroch v krajine
- priaznivé klimatické podmienky
- ľahké spojenie.

Jaroslav plní funkciu obchodného a distribučného centra pre východnú časť Podkarpatského vojvodstva. Na jednej strane je to tradičná historická funkcia, na druhej strane trofej, ktorý možno v budúcnosti využiť.

V roku 2009 mesto Jaroslav už po štvrtýkrát získalo certifikát „Gmina Fair Play“ v kategórii stredných miest.

## HOSPODÁRSKA SITUÁCIA

Polnohospodárske územia obsahujú prevažne dobrú a dosť dobrú pôdu, ktorá je veľmi vhodná pre poľnohospodársku výrobu. Na jej území pôsobí viac ako 4000 podnikateľských subjektov zamestnávajúcich celkom 16 000 osôb. Mesto Jaroslav je pružným kultúrnym strediskom.

Mesto je rozdelené na oblasti so 4 sociálno-ekonomickými profilmi:

- storočiami nezmenený staromestský systém s historickým rozložením ulíc a štvorcovým námestím s radnicou v strede
- súčasná zástavba – sídliská s vysokými viacodinnými stavbami (obytné bloky) a s jednorodinnými stavbami umiestnenými mimo historickej zástavby
- priemyselná štvrť, v ktorej sa nachádza väčšina veľkých priemyselných podnikov na okraji mesta na východnej strane
- prímestské štvrte (poľnohospodárske) s typickou záhradnou zástavbou, nachádzajúce sa na okrajoch mesta, často vo veľkej vzdialenosti od centra.

Jaroslav, ako hlavné mesto okresu, je prirodzeným centrom osvetlenia a kultúry. Významná pozícia mesta v regióne Podkarpatska mu vytvára veľké šance pre rozvoj. Kvôli dosiahnutiu tohto cieľa sú potrebné vhodne vyškolené kádre. Mestská gmina (obec) Jaroslav má 7 verejných predškolských zariadení, 8 základných škôl, 5 gymnázií a združenie všeobecno-vzdelávacích škôl kniežat Czaroryských, ktoré tvorí: verejné gymnázium č. 4 a III. všeobecno-vzdelávacie gymnázium. Navyše v meste sídli 8 pomaturitných škôl s profilmi: geodézia, stavebníctvo, potravinárstvo a chémia, textil, strojárstvo.

V meste taktiež pôsobia vysoké školy, t. j. Štátna vysoká odborná škola ks. Bronislawa Markiewiczza, v ktorej prebieha vzdelávanie v nasledujúcich odboroch:

1. Inštitút technického inžinierstva: informatika, geodézia a kartografia, stavebníctvo
2. Inštitút ochrany zdravia – ošetrovatelstvo
3. Inštitút ekonomiky a riadenia: riadenie a marketing
4. Inštitút medzinárodných vzťahov: turizmus a rekreácia, europeizácia, politológia.

Čo sa týka štruktúry zamestnanosti, základným zdrojom obživy obyvateľov je práca v priemyselných podnikoch a v podnikoch služieb.

Na území mesta Jaroslav funguje mnoho firiem a podnikov poskytujúcich zamestnanie nielen obyvateľom mesta, ale taktiež obyvateľom okolitých obcí. O hospodárskej situácii a zamestnanosti rozhodujú predovšetkým veľké podniky, nezanedbateľná je aj aktivita malých a stredných podnikov. Na zlepšenie situácie na trhu práce malo vplyv obmedzenie



## PODSTAWOWE CECHY WYNIKAJĄCE Z POŁOŻENIA

- dogodne położenie między Rzeszowem a Przemysłem, u zbiegu głównych szlaków komunikacyjnych – od granicy państwa z Ukrainą we wszystkich kierunkach kraju.
- przyjazne warunki klimatyczne
- łatwość komunikacyjna

Jaroslav pełni funkcję centrum handlowego i dystrybucyjnego dla wschodniej części województwa podkarpackiego. Jest to z jednej strony tradycyjna historyczna rola, ale także atut możliwy do wykorzystania w przyszłości.

W roku 2009, miasto Jaroslav po raz czwarty zdobyło certyfikat „Gmina Fair Play“ w kategorii średnich miast.

## SYTUACJA GOSPODARCZA

Tereny rolnicze w większości obejmuje gleby dobre i dość dobre, cechujące się wysoką przydatnością do produkcji rolniczej. Na jego terenie działa ponad 4000 podmiotów gospodarczych, zatrudniających łącznie ponad 16 000 osób. Jaroslav jest prężnym ośrodkiem kulturalnym.

Miasto podzielone jest na obszary o 4 profilach społeczno-gospodarczych:

- Profil 1 nie zmieniony od stuleci średniowieczny układ staromiejski z historycznym układem ulic i prostokątnym rynkiem z ratuszem pośrodku
- Profil 2 zabudowa współczesna – osiedla z budownictwem wielorodzinnym wysokim (bloki mieszkalne) i jednorodinnym, zlokalizowane poza zabudową historyczną,
- Profil 3 dzielnica przemysłowa w której zlokalizowanych jest większość dużych zakładów przemysłowych, na obrzeżach miasta od strony wschodniej,
- Profil 4 dzielnice podmiejskie (rolnicze) z typową zabudową zagrodową, zlokalizowane na obrzeżach miasta, często w dużym oddaleniu od centrum.

Jaroslav jako stolica powiatu jest naturalnym centrum oświaty i kultury. Znacząca pozycja miasta w regionie Podkarpacia stwarza mu wielkie szanse rozwoju. Jednakże do osiągnięcia tego celu niezbędna jest odpowiednio wyszkolona kadra. Gmina Miejska Jaroslav prowadzi 7 przedszkoli publicznych, 8 szkół podstawowych, 5 gimnazjów oraz Zespół Szkół Ogólnokształcących im. Książąt Czartoryskich, w skład którego wchodzi: Publiczne Gimnazjum Nr 4 i III Liceum Ogólnokształcące. Ponadto w mieście ma swoją siedzibę 8 szkół ponadgimnazjalnych o profilach: geodezyjnym, budowlanym, spożywczym i chemicznym, odzieżowym, mechanicznym.

W mieście funkcjonują również wyższe uczelnie, tj.: Państwowa Wyższa Szkoła Zawodowa im. ks. Bronislawa Markiewiczza, gdzie studia odbywają się na następujących kierunkach:

1. Instytut Inżynierii Technicznej: Informatyka, Geodezja i Kartografia, Budownictwo
2. Instytut Ochrony Zdrowia: Pielęgniarstwo
3. Instytut Ekonomii i Zarządzania: Zarządzanie i Marketing
4. Instytut Stosunków Międzynarodowych: Turystyka i Rekreacja, Europeistyka, Politologia

Jeśli chodzi o strukturę zatrudnienia, to podstawowym źródłem utrzymania mieszkańców Jarosławia jest praca w zakładach przemysłowych oraz przedsiębiorstwach usługowych.

Na terenie Jarosławia funkcjonuje wiele firm i zakładów dających zatrudnienie nie tylko mieszkańcom miasta, ale także okolicznych miejscowości. O sytuacji gospodarczej i zatrudnieniu decydują przede wszystkim duże zakłady, niemniej jednak nie do przecenienia jest aktywność małych i średnich przedsiębiorstw. Wpływ na poprawę sytuacji na rynku pracy

hromadných výpovedí, vznik nových firiem a taktiež legálne zamestnávanie sa v krajinách EÚ.



Na špecifiku a stav trhu práce mesta Jaroslaw majú vplyv historické podmienky a taktiež aj poloha mesta na medzinárodnej dopravnej trase. Už oddávna je mesto Jaroslaw pre okolité obce priemyselným a administratívnym centrom, vzdelávacím centrom a centrom obchodu a služieb. Miera nezamestnanosti na území jaroslavského okresu (hlavný štatistický úrad nevykonáva merania nezamestnanosti na úrovni obcí) sa v priebehu roku 2006 sa znížila o 2,7 %, na konci decembra bola 18,7 % a neustále klesá (na konci roku 2007 bola 17 %).

Súčasný Jaroslaw je vyformované priemyselné stredisko regionálneho významu a pružne sa rozvíjajúce uzlové stredisko ekonomickej infraštruktúry. Jaroslaw má významné plochy určené na priemyselnú činnosť, výrobnú činnosť a služby, ktoré sa nachádzajú na území celého mesta.

Na území mesta sa nachádzajú sektory špeciálnej ekonomickej zóny EURO-PARK MIELEC, ktorého služby sa sústreďujú takmer na všetky najpotrebnejšie odvetvia. Rozsah potreby je z tohto hľadiska taký veľký, že úspešne vznikajú a fungujú nové podniky služieb, maloobchody a veľkoobchody v odvetví potravinárstva a priemyslu.

Mestom prechádza medzinárodná trasa: A4E40 smer východ - západ. Na južnej strane mesta prebieha výstavba diaľnice A4E40. 22. marca 2010 bola začatá výstavba obchvatu, ktorý povedie cestnú premávku severnou a východnou stranou mesta.



miało ograniczenie zwolnień grupowych, powstanie nowych firm, a także podejmowanie legalnego zatrudnienia w krajach UE.



Na specyfiku i stan rynku pracy w Jarosławiu wpływ mają historyczne uwarunkowania oraz usytuowanie miasta na międzynarodowym szlaku komunikacyjnym. Od wielu lat Jaroslaw jest bowiem ośrodkiem przemysłowym oraz centrum administracyjnym, edukacyjnym oraz usługowo-handlowym dla otaczających go gmin. Stopa bezrobocia na terenie powiatu jarosławskiego (Główny Urząd Statystyczny nie prowadzi pomiaru bezrobocia na poziomie gmin) w ciągu roku 2006 obniżyła się o 2,7 % i na koniec grudnia wyniosła 18,7 % i stale spada (na koniec 2007 wynosiła 17 %).

Współczesny Jaroslaw to ukształtowany ośrodek przemysłowy o znaczeniu regionalnym i ośrodek węzłowy infrastruktury ekonomicznej prężnie rozwijający się. Jaroslaw posiada znaczące powierzchnie już przeznaczone pod działalność przemysłową, wytwórczą lub usługową, która zlokalizowana jest na terenie całego miasta.

Na terenie miasta znajdują się tereny Specjalnej Strefy Ekonomicznej EURO-PARK MIELEC, usługi koncentrują się niemal we wszystkich najpotrzebniejszych branżach, lecz zakres zapotrzebowań w tym względzie jest tak duży, że z powodzeniem powstają i funkcjonują nowe zakłady usługowe, jednostki handlu detalicznego i hurtowego branży spożywczej, przemysłowej.

Przez miasto przechodzi międzynarodowa trasa: A4E40 relacji wschód-zachód. Od południowej strony miasta trwa budowa autostrady A4E40. 22 marca 2010 rozpoczęto budowę obwodnicy, która poprowadzi ruch samochodowy północną i wschodnią stroną miast





Územie parku, situovaného v mieste križovatky ulíc Kraszewského a Czeslavy Puzon ps. „Baška“ v Jaroslave, je veľmi dôležitým miestom spojeným s bohatou históriou mesta Jaroslav. Tu bola vybudovaná Cerkev Zosnutia Najsvätejšej Panny Márie a farský cintorín pre kresťanov východného obradu. Je to dôležitý prvok zdôrazňujúci multikultúrnosť starého Jaroslava, v ktorom vedľa najpočetnejšej skupiny Poliakov žili Rusíni (dnešní Ukrajinci), Židia a menej početní zástupcovia iných národností.

Fot. 1  
Pravdepodobný vzhľad cerkvi zachovaný na polychrómií z XVII. storočia vyhotovenej v interiéri zachovaného presbytéria (pravý horný roh).



Pôvodne drevená, od polovice XVII. storočia murovaná cerkev, bola na konci XVIII. storočia zmenená predstaviteľmi rakúskeho záboru za pracháreň, a neskôr, po tom, čo ju odkúpili Rusíni, bola prestavaná na liturgickú kaplnku. V takom stave pretrvala kaplnka do obdobia po II. svetovej vojne.

Fot. 2  
Vzhľad cerkvy prestavanej na liturgickú kaplnku (medzi-vojnové obdobie)



Objekt, nepoužívaný v povojnovom období, bol zdevastovaný, v súvislosti s čím ho vtedajšia vláda v roku 1956 nariadila rozobrať. Kvôli protestom miestneho obyvateľstva k úplnému naplneniu zámeru nedošlo. Zničená však bola vtedy loď a prístavba chrámu. Bola rozobraná kupola nad presbytériom, ktorú následne obnovili. V takomto stave sa cerkva zachovala do dnešných dní.

Fot. 3  
Cerkev pred začiatkom opráv v parku v roku 2006



Celé územie miestneho parku bolo v minulosti miestnym ruským cintorínom. Pochovávalo sa na ňom, ako udávajú starí kronikári, „od nepamäti“ až do prvej polovice 80. rokov XIX. storočia. Neskôr sa stav cintorína stále zhoršoval.

Fot. 4  
Časť cintorína v susedstve cerkvi (medzi-vojnové obdobie)



Teren parku zlokalizowanego u zbiegu ulic: Kraszewskiego i Czesławy Puzon ps. „Baška“ w Jarosławiu jest bardzo ważnym miejscem związanym z bogatą historią Jarosławia. Tutaj zbudowana była cerkiew Zaśnięcia Najświętszej Marii Panny i cmentarz parafialny dla katolików obrządku wschodniego. Jest to ważny element podkreślający wielokulturowość dawnego Jarosławia, gdzie obok najliczniejszej grupy Polaków żyli zgodnie Rusini (dzisiejsi Ukraińcy), Żydzi oraz mniej liczni przedstawiciele innych nacji.

Fot. 1  
Prawdopodobny wygląd cerkwi zachowany na XVII-wiecznej polichromii wykonanej we wnętrzu zachowanego prezbiterium (prawy, górny róg).



Pierwotnie drewniana, a od połowy XVII wieku murowana cerkiew pod koniec XVIII wieku zamieniona została przez zaborców austriackich na prochownię a później po wykupieniu przez Rusinów przerobiona została na kaplicę liturgiczną. W takim stanie kaplica przetrwała do okresu po II wojnie światowej.

Fot. 2  
Wygląd cerkwi przebudowanej na kaplicę liturgiczną (okres międzywojenny)



Nieużytkowany w okresie powojennym obiekt był dewastowany, w związku z czym w 1956 roku ówczesne władze miasta postanowiły go rozobrać. Jednak na skutek protestów miejscowej ludności do pełnego wykonania zamiaru nie doszło. Jednak zniszczeniu uległa wówczas nawa i przybudówka świątyni. Rozebrano też kopułę nad prezbiterium, którą następnie odbudowano. W takim stanie cerkiew zachowała się do czasów współczesnych.

Fot. 3  
Cerkiew przed podjęciem prac remontowych w parku w 2006 roku



Cały teren obecnego parku w przeszłości był ruskim cmentarzem parafialnym. Pochówków na nim dokonywano, jak podają dawni kronikarze, „od niepamiętnych czasów”, aż do pierwszej połowy lat 80-tych XIX wieku. Później stan cmentarza stale się pogarszał.



V roku 1915 boli na miestnom bývalom ruskom cintoríne pochovávaní padlí a zosnulí nemeckí vojaci I. svetovej vojny. Vojenská časť v tvare pravouholníka obsahovala 114 mohýl usporiadaných v štyroch radoch. V centrálnej časti bol umiestnený kamenný kríž.

Fot. 5  
Vojenská časť s hrobmi nemeckých vojakov, padlých a zosnulých počas I. svetovej vojny

Krátko pred II. svetovou vojnou bol ruský cintorín už iba „vrcholom spustnutia a zanedbania“. Po vojne sa začala systematická devastácia tejto oblasti. V tom čase bola rozobratá väčšina pamiatkových hrobov, až kým sa v roku 1954 mestská rada nerozhodla na území cintorína vytvoriť park. Po exhumácii vojenských hrobov boli na území cintorína vytvorené aleje na prechádzky a vybudovaná fontána.

Fot. 6  
Fragment parku pred začatím modernizačných prác v roku 2006

Fot. 7  
Fragment parku s pohľadom na fontánu pred začatím opráv v roku 2006

V roku 2006 bolo vyše 30 rokov nepoužívané presbytérium starej cerkvy vďaka príčineniu a financovaniu mestskej gminy oplotené.

Fot. 8  
Presbytérium cerkvi po oplatení v roku 2006

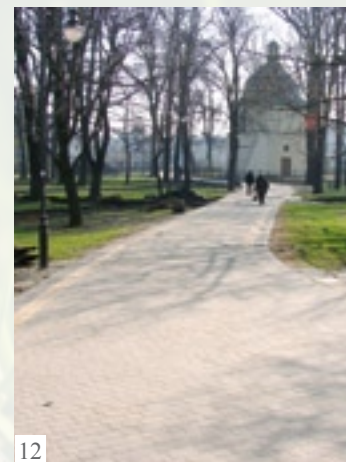
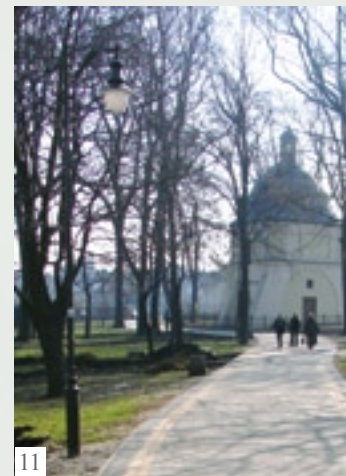
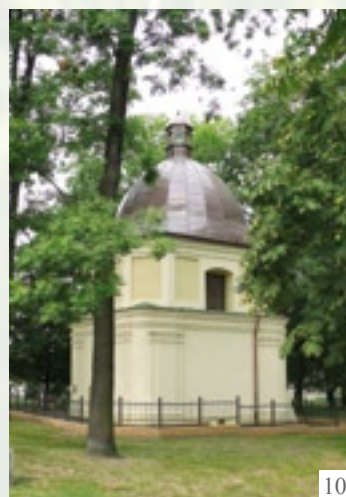
V roku 2007 sa uskutočnila oprava strechy. Namiesto drevených šindľov bol použitý medený plech. Navrátila sa tým krytina z medzivojnového obdobia.

Fot. 9  
Presbytérium cerkvi po oprave strechy v roku 2007

V roku 2008 sa zrealizovala oprava fasády. Je to aktuálny stav presbytéria cerkvy.

Fot. 10  
Presbytérium cerkvi po obnove fasády v roku 2008

V roku 2006 bolo nainštalované nové osvetlenie celého územia parku a v roku 2007 bola vydláždená celá hlavná



Fot. 4  
Fragment cmentarza w sąsiedztwie cerkwi (okres międzywojenny)

W 1915 roku na dawnym ruskim cmentarzu parafialnym pochowano poległych i zmarłych w czasie I wojny światowej żołnierzy niemieckich. Kwatera wojenna o kształcie prostokąta zawierała 114 ziemnych mogił urządzonych w czterech rzędach. W części centralnej zlokalizowany był kamienny krzyż.

Fot. 5  
Kwatera wojenna zawierająca pochówki żołnierzy niemieckich, poległych i zmarłych podczas I wojny światowej

Niedługo przed II wojną światową ruski cmentarz postrzegany był już jako „szczyt opuszczenia i zanedbania“. Po wojnie rozpoczęła się systematyczna dewastacja tego terenu. W tym czasie rozebrano większość zabytkowych nagrobków, aż w 1954 roku władze miasta postanowiły na terenie cmentarza założyć park. Po ekshumacji grobów wojennych na terenie cmentarnym wyznaczono alejki spacerowe i wybudowano fontannę.

Fot. 6  
Fragment parku przed podjęciem prac remontowych w 2006 roku

Fot. 7  
Fragment parku z widokiem na fontannę przed podjęciem prac remontowych w 2006 roku

W 2006 roku nieużytkowane przez ponad 30 lat prezbiterium dawnej cerkwi staraniem i kosztem Gminy Miejskiej zostało ogrodzone.

Fot. 8  
Prezbiterium cerkwi po wykonaniu ogrodzenia w 2006 roku

W 2007 roku wykonany został remont dachu. W miejsce gontów drewnianych zastosowano blachę miedzianą. Przywrócono tym samym pokrycie z okresu międzywojennego.

Fot. 9  
Prezbiterium cerkwi po wykonaniu remontu dachu w 2007 roku

aleja, ktorá predstavuje zároveň pešiu pasáž spájajúcu severo-západnú oblasť mesta so starým mestom.

Fot. 11  
Časť osvetlenia nainštalovaného v roku 2006

Fot. 12  
Hlavná aleja po vykonaní spevnenia v roku 2007

Termín realizácie projektu bol, so súhlasom Spoločného technického sekretariátu Programu cezhraničnej spolupráce Poľská republika – Slovenská republika 2007-2013 v Krakove, presunutý z termínu: apríl 2009 – marec 2010 na termín: september 2009 – august 2010.

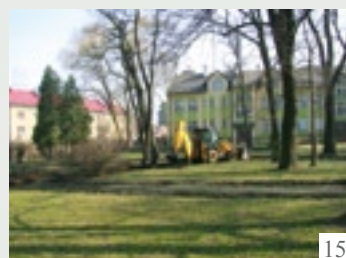
Dňa 13. januára 2010 bola medzi Ministerstvom regionálneho rozvoja (riadiaca inštitúcia) a mestskou gminou Jarosław (Vedúci partner) podpísaná zmluva o dofinancovaní opravy parku z prostriedkov Európskej únie, v rámci Európskeho fondu regionálneho rozvoja, v rámci Programu cezhraničnej spolupráce Poľská republika – Slovenská republika 2007-2013. Prioritná os 2: Sociálno-hospodársky rozvoj. Téma prioritnej osi 2.2: Ochrana prírodného a kultúrneho dedičstva. Názov a cieľ projektu: „Zelené dedičstvo – Parky v Jaroslawe a v Humennom“.

Dňa 25. januára 2010 bola podpísaná zmluva medzi mestskou gminou Jarosław (Vedúci partner) a mestom Humenné (partner projektu).

suma projektu (celková): 447.284,30 EUR (100 %),  
suma dofinancovania projektu: 380.191,66 EUR (85 %),  
v tom:  
vedúci partner: Mestská gmina Jarosław  
hodnota projektu (Jarosław): 196.889,30 EUR (100 %),  
suma dofinancovania projektu: 167.355,91 EUR (85 %).  
partner projektu: Mesto Humenné  
hodnota projektu (Humenné): 250.395,00 EUR (100 %),  
suma dofinancovania projektu: 212.835,75 EUR (85 %).

Vďaka dofinancovaniu projektu bolo možné dokončiť práce na oprave parku, začaté v roku 2006 a prerušené v roku 2008 z dôvodu nedostatku prostriedkov na tento účel v rozpočte mesta Jarosław.

Na poľskej strane spočívala investícia vo vykonaní modernizácie parku podľa stavebného projektu s názvom „Mo-



W 2008 roku wykonany został remont elewacji. Jest to aktualny stan zachowania prezbiterium cerkwi.

Fot. 10  
Prezbiterium cerkwi po wykonaniu remontu elewacji w 2008 roku

W 2006 roku wykonane zostało nowe oświetlenie terenu całego parku, a w 2007 roku wybrukowana została główna alejka spacerowa, stanowiąca równocześnie pasaż pieszy łączący północno-zachodni rejon miasta z dzielnicą staromiejską.

Fot. 11  
Fragment oświetlenia parku wykonanego w 2006 roku

Fot. 12  
Główna alejka spacerowa po wykonaniu utwardzenia w 2007 roku

Termin realizacji projektu za zgodą Wspólnego Sekretariatu Technicznego Programu Współpracy Transgranicznej Rzeczpospolita Polska – Republika Słowacka 2007-2013 w Krakowie został przesunięty z terminu: kwiecień 2009 – marzec 2010, na termin: wrzesień 2009 – sierpień 2010.

W dniu 13 stycznia 2010 r. pomiędzy Ministrem Rozwoju Regionalnego (Instytucja Zarządzająca) i Gminą Miejską Jarosław (Partner Wiodący) podpisana została umowa o dofinansowanie remontu parku ze środków Unii Europejskiej w ramach Europejskiego Funduszu Rozwoju Regionalnego w ramach Programu Współpracy Transgranicznej Rzeczpospolita Polska - Republika Słowacka 2007-2013. Oś priorytetowa 2: Rozwój społeczno-gospodarczy. Temat osi priorytetowej 2.2.: Ochrona dziedzictwa kulturowego i przyrodniczego. Tytuł i cel projektu: „Zielone dziedzictwo - Parki Jarosławia i Humennego”.

W dniu 25 stycznia 2010 r. podpisana została umowa pomiędzy Gminą Miejską Jarosław (Partner Wiodący) i Miastem Humenne (Partner Projektu).

kwota projektu (całość): 447.284,30 EUR (100 %),  
kwota dofinansowania projektu: 380.191,66 EUR (85 %),  
w tym:  
Partner Wiodący: Gmina Miejska Jarosław  
wartość projektu (Jarosław): 196.889,30 EUR (100 %),  
kwota dofinansowania projektu: 167.355,91 EUR (85 %).  
Partner projektu: Miasto Humenne  
wartość projektu (Humenne): 250.395,00 EUR (100 %),  
kwota dofinansowania projektu: 212.835,75 EUR (85 %).

Dzięki dofinansowaniu projektu możliwe było dokończenie prac remontowych parku, rozpoczętych w 2006 roku i przerwanych w roku 2008 z powodu braku funduszy na ten cel w budżecie miasta Jarosławia.

Po stronie polskiej inwestycja polegała na wykonaniu modernizacji parku według projektu budowlanego pod nazwą „Remont parku przy ulicy Baški Puzon w Jarosławiu” oraz według projektu budowlanego pod nazwą „Oświetlenie parku przy ulicy Baški Puzon w Jarosławiu.

dernizacja parku na ulicy Bašky Puzon w Jarosławie” a podľa stavebného projektu s názvom „Osvetlenie parku na ulici Bašky Puzon v Jarosławie“.

Rozsah prác zahŕňal:

a) opravu jestvujúcej fontány v rozsahu: oprava železobetónovej plochy spolu s obkladom vonkajších aj vnútorných stien dlažbou z leštených žulových dosiek, ako aj veka i dna fontány obkladom zo žulových dosiek, výmena železobetónových prefabrikátov za vyhotovenie z leštenej žuly, výmena rozdeľovacej šachty a ventilov, výmena napájacieho potrubia spolu s dýzami.

b) vyhotovenie osvetlenia fontány v rozsahu: osvetlenie vody nachádzajúcej sa v nádrži fontány svetlom, ktoré plynulo mení farby, namontovaním svetlovodných vlákien na dne nádrže fontány, osvetlenie vody vystrekujúcej z dýzových hlavíc svetlom meniacim farby namontovaním projektorov odolných voči vode vedľa každej dýzy, napojenie inštalácie a riadenie generátorom svetlovodných vlákien.

c) spevnenie jestvujúcich chodníkov betónovými kockami (pred spevnením zeminou a čiastočne vytvrdenou škvarov a stavebnou sutinou).

d) údržba zelene v rozsahu: výrub stromov spolu s vyklčovaním pňov, ošetrovanie a doplnenie jestvujúcich vysokých drevín, úprava členitosti terénu v nadväznosti na úroveň realizovaných alejí spolu s riešením trávnikov z osevu, vykonanie kaskád vyplnených nízkym živým plotom, vysadenie kríkov jednotlivo aj v skupinách.

Pri vybratí zhotoviteľa prác v priebehu neobmedzenej verejnej súťaže, v súlade s poľskými zákonmi o verejnom obstarávaní a po podpísaní zmluvy dňa 26.10.2009, bolo zhotoviteľovi odovzdané stavenisko. Rovnako tak boli začaté modernizačné práce, ktoré boli pokračovaním prác vykonaných v roku 2006 na osvetlení parku a v roku 2007 pri spevňovaní alejí.

Fot. 13, 14, 15, 16

Pohľad na územie parku počas vykonávania opravných prác – marec 2010



Zakres robót obejmował:

a) remont istniejącej fontanny w zakresie: remont niecki żelbetowej wraz z obłożeniem ścian od zewnątrz i od wewnątrz okładziną z płyt granitowych polerowanych oraz nakrywy i dna niecki okładzinami z płyt granitowych płomieniowanych, wymiana mis żelbetowych na wykonane z granitu polerowanego, wymiana studzienki rozdzielczej i zaworów, wymiana rurociągu zasilającego wraz z dyszami tryskaczy.

b) wykonanie iluminacji fontanny w zakresie: doświetlenie wody znajdującej się w basenie fontanny światłem o płynnie zmieniającej się kolorystyce poprzez zamontowanie opraw światłowodowych na dnie niecki basenu, doświetlenie wody wypływającej z gardzieli wytryskowych światłem o zmieniającej się kolorystyce poprzez zamontowanie projektorów wodoodpornych obok każdego z wytrysków, zasilanie instalacji i sterowanie generatorem światłowodowym.

c) utwardzenie istniejących alejek spacerowych kostką betonową (przed utwardzeniem o nawierzchni gruntowej oraz częściowo utwardzonych żuzłem i gruzem budowlanym).

d) remont zieleni w zakresie: wycinka drzew z wykarczowaniem pni, pielęgnacja i uzupełnienie istniejącego drzewostanu wysokiego, korekta ukształtowania terenu w nawiązaniu do poziomu realizowanych alejek spacerowych wraz z założeniem trawników z siewu, wykonanie parterów wypełnionych niskimi żywopłotami, nasadzenia krzewów pojedyncze i grupowe.

Po wyłonieniu wykonawcy robót w trybie przetargu nieograniczonego zgodnie z obowiązującym w Polsce Prawem zamówień publicznych oraz po podpisaniu umowy, w dniu 26.10.2009 r. wykonawcy robót przekazany został plac budowy. Tym samym rozpoczęte zostały prace remontowe, stanowiące kontynuację wykonanych w 2006 roku prac przy oświetleniu parku oraz w 2007 roku przy utwardzaniu alejek.

Fot. 13, 14, 15, 16

Widok na teren parku w okresie wykonywania prac remontowych - marzec 2010 r.

Fot. 17, 18, 19, 20

Widok na teren parku w okresie wykonywania prac remontowych - kwiecień 2010 r.

Zgodnie z zawartą umową z wykonawcą w dniu 15 czerwca 2010 roku odbył się odbiór końcowy wykonanych prac remontowych parku.

Produktem bezpośrednim jest odnowiony park o łącznej powierzchni 0,68 ha, w tym wyremontowana fontanna, wybrukowane alejki spacerowe, 30 nowych ławek parkowych, pielęgnacja i nowe nasadzenia zieleni (około 1.400 sztuk roślin).

Inwestycja oddziałuje głównie na teren najbliższego otoczenia oraz wywiera wpływ na poprawę całej infrastruktury miasta Jarosławia. Swoim estetycznym wyglądem zachęca do odwiedzin zarówno mieszkańców miasta, jak też przyjeżdżających do Jarosławia turystów.

Fot. 17, 18, 19, 20

Pohľad na územie parku počas vykonávania opravných prác –apríl 2010

V súlade s uzavretou zmluvou so zhotoviteľom dňa 15. júna 2010 sa uskutočnilo záverečné prevzatie vykonaných modernizačných prác v parku.

Bezprostredným výsledkom je zmodernizovaný park s celkovou plochou 0,68 ha, v tom zrekonštruovaná fontána, vydláždené aleje, 30 nových parkových lavičiek, ošetrovanie a nová výsadba zelene (cca 1.400 kusov rastlín).

Investícia vplýva hlavne na priestor najbližšieho okolia a má vplyv na zlepšenie celej infraštruktúry mesta Jarosław. Svojím estetickým vzhľadom láka na návštevy rovnako obyvateľov mesta, ako aj turistov prichádzajúcich do Jaroslawa.

Fot. 21, 22, 23

Pohľad na park po modernizácii – jún 2010

Dňa 2. júla 2010 bol park po modernizácii slávnostne odovzdaný do užívania. Symbolické prestrihnutie pásky sa uskutočnilo za prítomnosti primátora Jaroslawa, Andrzeja Wyczawského, jeho zástupcov: Stanisława Misiąga a Bogdana Wołoszyna a predstaviteľov mestského zastupiteľstva v Jaroslawe: Jaroslawa Pagacza a Mariana Kozłowského, poslancov mesta, poslanca Mieczysława Golby, vdp. dekana Jana Jagustyna, ktorý miesto posvätil, predstaviteľov mestských spolkov a uniformovaných zborov, zhotoviteľa diela, pracovníkov mestského úradu a mnohých Jarosławčanov.

Fot. 24

Primátor mesta Jarosław Andrzej Wyczawski slávnostne odovzdáva park do užívania

Fot. 25

Slávnostné prestrihnutie pásky

Fot. 26

Posvätenie parku vykonáva vdp. dekan Jan Jagustyn

Fot. 27

Pamätná fotografia účastníkov slávnostného odovzdania parku do užívania



25



26



27

Fot. 21, 22, 23

Widok parku po wykonaniu i remontu - czerwiec 2010 roku

Dnia 2 lipca 2010 roku dokonano uroczystego przekazania parku po remoncie do użytku. Symbolicznego przecięcia wstęgi odbyło się przy udziale burmistrza Jarosławia, Andrzeja Wyczawskiego, jego zastępców: Stanisława Misiąga i Bogdana Wołoszyna oraz wiceprzewodniczących Rady Miasta Jarosławia: Jaroslawa Pagacza i Mariana Kozłowskiego, radnych miejskich, posła Mieczysława Golby, ks. dziekana Jana Jagustyna, który poświęcił miejsce, przedstawicielei spółek miejskich i służb mundurowych, wykonawców zadania, oraz pracowników Urzędu Miasta i licznych jarosławian.

Fot. 24

Burmistrz Miasta Jarosławia, Andrzej Wyczawski, dokonuje uroczystego przekazania parku do użytku

Fot. 25

Uroczyste przecięcie wstęgi

Fot. 26

Poświęcenia parku dokonuje ks. dziekan Jan Jagustyn

Fot. 27

Pamiątkowa fotografia uczestników uroczystego przekazania parku do użytku







Mesto Humenné spoločne s poľským mestom Jaroslaw zrealizovali v roku 2010 projekt cezhraničnej spolupráce, výsledkom ktorého je rekonštrukcia mestského parku v Jaroslavi a rekonštrukcia pamiatkovo-chráneného parku pri kaštieli v Humennom.

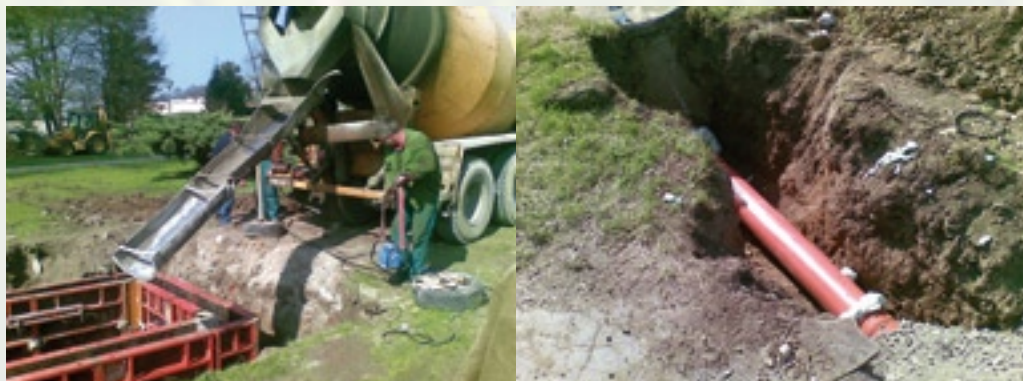
Rekonštrukčné práce v meste Jaroslaw už boli ukončené a v našom meste prebehli dokončovacie práce tak, aby rekonštrukcia parku v Humennom bola ukončená v mesiaci august.

Pre rekonštrukciu parku v meste Humenné zabezpečilo mesto vypracovanie projektovej dokumentácie, ktorú po odobrení Komisiou výstavby, ÚP a ŽP Mestského zastupiteľstva v Humennom schválil Krajský pamiatkový úrad v Prešove a podľa tejto dokumentácie sa rekonštrukcia parku uskutočňuje. Konkrétne ide o komplexnú obnovu predvstupového priestoru parku pri kaštieli vo všetkých štyroch parteroch francúzskej časti parku.

V parteroch č. 1 a č. 2, ktoré priamo susedia so vstupom do kaštieľa, boli zrekonštruované obidve fontány, vrátane inštalácie novej technológie s novými prípojkami vody a elektrickej siete k fontánam a inštaláciou nových vodných trysiek. K fontánam boli vybudované nové prístupové dláždené chodníky, nové trávniky so systémom zavlažovania a ochrannou sieťou proti narušeniu zemnými škodcami. Takéto nové trávniky boli vybudované aj v parteroch č. 3 a č. 4, ktoré sú lokalizované pri južnej vstupnej bráne do parku. Vo všetkých štyroch parteroch bola ošetrovaná buksusová ornamentálna kríková výsadba, vrátane zostrihania živých plotov a vykonaná dosadba buksusových kríkov tak, aby ornamentálne buksusové záhony po obvode parterov vytvárali pravidelné uzavreté obrazce. Súčasťou rekonštrukcie je aj obnovenie a zreštaurovanie dvoch sóch umiestnených pri parteri č. 4, v ktorom bolo vybudované nové kované oplotenie a revitalizácia trávnikov po obvode celého kaštieľa.

V rámci rekonštrukcie parterov č. 1 a č. 2 boli odvodnené tieto plochy dažďovou kanalizáciou cez odvodňovacie štrkové rigoly zaústené do podzemných vsakovacích boxov. Taktiež boli vybudované nové podzemné strojovne k fontánam a pri fontánach osadené nové lavičky a odpadkové koše.

Vykonaním uvedených rekonštrukčných prác nadobudol celý predvstupový priestor od južnej brány vstupu do parku po vstup do kaštieľa vyššiu estetickú úroveň a vznikla tak turisticky atraktívna lokalita v centre mesta, dotvárajúca reprezentatívne priestory zriadené vnútri kaštieľa.



Miasto Humenné wspólnie z polskim miastem Jarosław zrealizowały w 2010 roku projekt transgranicznej współpracy, wynikiem którego jest rekonstrukcja parku miejskiego w Jarosławiu oraz rekonstrukcja zabytkowo chronionego parku przy pałacu w Humennym.

Prace rekonstrukcyjne w mieście Jarosław zostały już ukończone a w naszym mieście prace wykończeniowe przebiegały tak, aby rekonstrukcja parku zakończyła się w sierpniu.

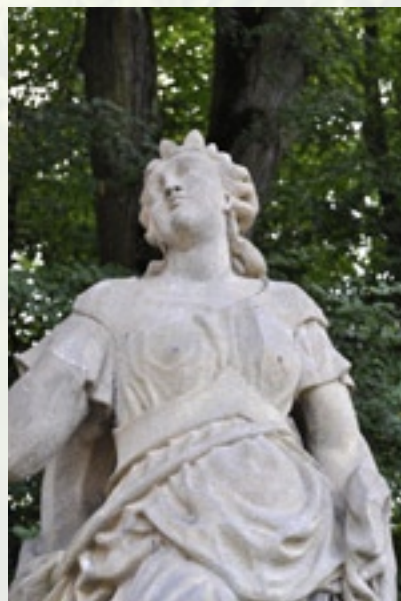
Dla rekonstrukcji parku w Humennym miasto opracowało dokumentację projektową, którą po odebraniu przez Komisję Budowy, Planowania Przestrzennego i Środowiska Naturalnego Rady Miasta w Humennym uchwalił Wojewódzki Urząd Ochrony Zabytków w Preszowie i według tej dokumentacji przebiega rekonstrukcja parku. Konkretnie chodzi o kompleksowe odnowienie przestrzeni przed wejściem do parku przy pałacu we wszystkich czterech parterach francuskiej części parku. W parterach nr 1 i nr 2, które bezpośrednio sąsiadują z wejściem do pałacu, zostały zrekonstruowane obie fontanny, włącznie z instalacją nowej technologii z nowymi przyłączami wody i sieci elektrycznej do fontann oraz instalacją nowych dysz wodnych. Do fontann dobudowano nowe wybrukowane chodniki dojazdowe, nowe trawniki z systemem nawadniającym i siecią ochrony przed szkodnikami ziemnymi. Takie trawniki powstały również w parterach nr 3 i nr 4, które są zlokalizowane przy południowej bramie wejściowej do parku. We wszystkich czterech parterach zadbano o buksusową ozdobną budowę z krzewów włącznie z podcięciem żywopłotów i dosadzeniem krzewów buksusowych tak, aby ozdobne buksusowe grządki wokół parterów tworzyły regularnie zamknięte diagramy. Częścią rekonstrukcji jest również odnowienie i odrestaurowanie dwóch rzeźb znajdujących się przy parterze nr 4, w którym wybudowano nowe kute ogrodzenie i przeprowadzono rewitalizację trawników wokół całego pałacu.

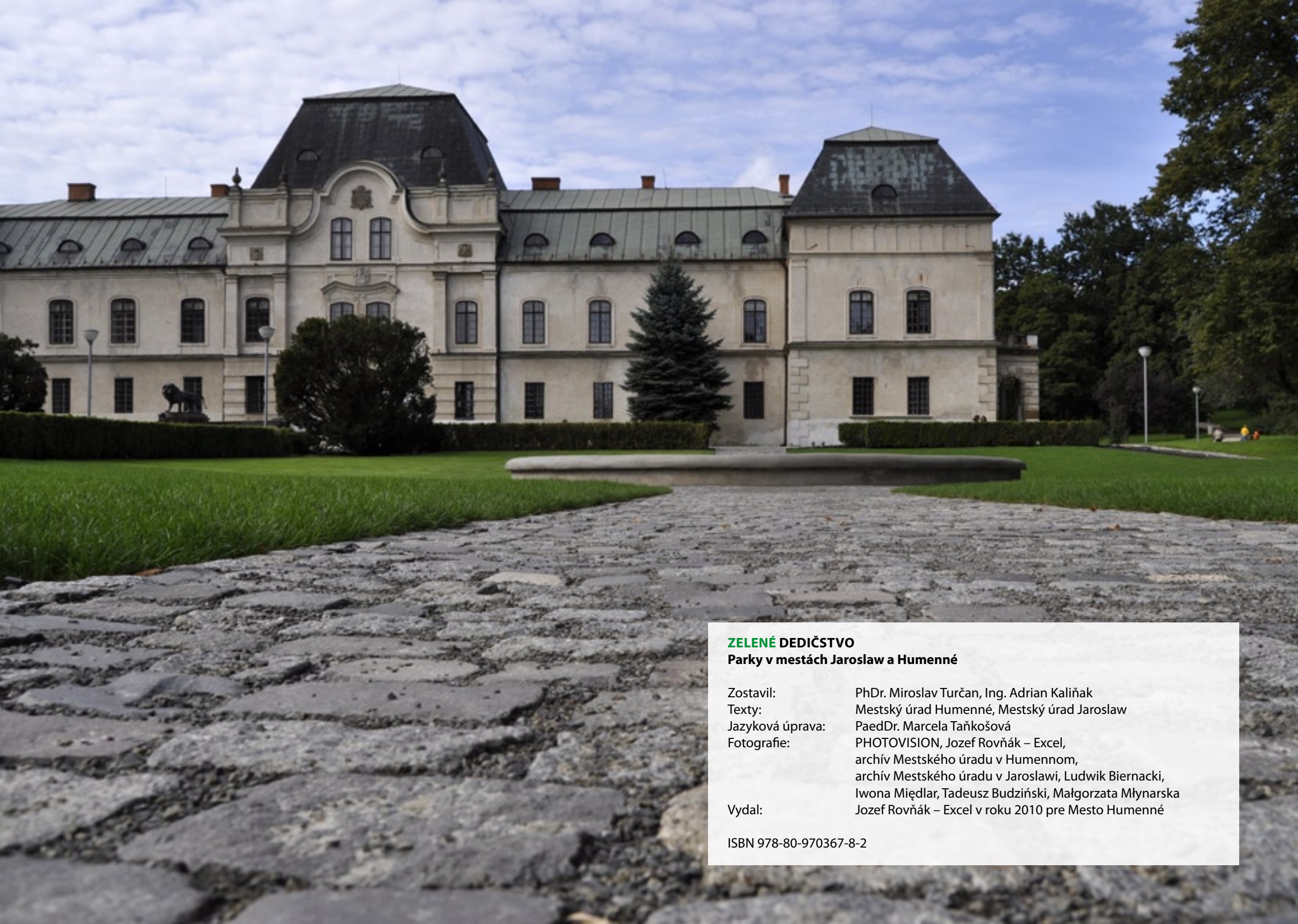
W ramach rekonstrukcji parterów nr 1 i nr 2 powierzchnie te odvodniono za pomocą kanalizacji przez zwirowe rowy odwadniające wsunięte do podziemnych komór wsiąkających. Wybudowano również nowe podziemne maszynownie do fontann a przy fontannach ustawiono nowe ławki i kosze na śmieci.

Wykonanie przedstawionych prac rekonstrukcyjnych przyczyniło się tego, że przestrzeń przed wejściem do parku od strony południowej bramy wejściowej do parku, po wejście do pałacu zyskała pod względem estetycznym, a tym samym powstało atrakcyjne pod względem turystycznym miejsce w centrum miasta, stanowiące wykończenie reprezentacyjnych przestrzeni znajdujących się wewnątrz pałacu.









## **ZELENÉ DEDIČSTVO**

### **Parky v mestách Jaroslaw a Humenné**

Zostavil: PhDr. Miroslav Turčan, Ing. Adrian Kaliňak  
Texty: Mestský úrad Humenné, Mestský úrad Jaroslaw  
Jazyková úprava: PaedDr. Marcela Taňkošová  
Fotografie: PHOTOVISION, Jozef Rovňák – Excel,  
archív Mestského úradu v Humennom,  
archív Mestského úradu v Jaroslawi, Ludwik Biernacki,  
Iwona Międlar, Tadeusz Budziński, Małgorzata Młynarska  
Vydal: Jozef Rovňák – Excel v roku 2010 pre Mesto Humenné

ISBN 978-80-970367-8-2



ISBN 978-80-970367-8-2