

PROFIL MESTA HUMENNÉ



CENTIRE s.r.o. a RRA SARA Bardejov pre MsÚ Humenné

Spracoval: Ing. Peter Kuzmišín

Konzultácie: Ing. Ján Pecúch

Tento projekt je spolufinancovaný Európskymi spoločnosťami
Projekt je podporený prostredníctvom **NFP z OP Základná Infraštruktúra - Opatrenie 3.3**
Budovanie a rozvoj inštitucionálnej infraštruktúry v oblasti regionálnej politiky



PRÍLOHA č.1 PROGRAMU HOSPODÁRSKEHO A SOCIÁLNEHO ROZVOJA MESTA HUMENNÉ
(2007 - 2013 s výhľadom do roku 2015)

OBSAH

1.	Úvod	3
2.	Základné charakteristiky mesta	4
2.1.	Poloha mesta, všeobecné charakteristiky	4
2.2.	Samospráva a riadenie mesta	7
2.3.	Prírodné fyzicko-geografické podmienky	8
2.3.1.	Klimatické pomery	8
2.3.2.	Vodstvo	9
2.3.3.	Geografická charakteristika	10
2.3.4.	Rastlinstvo	10
2.3.5.	Živočístvo	11
2.4.	Tvorba krajiny a návrh urbanistickej koncepcie priestorového usporiadania	12
2.5.	História a vývoj	14
3.	Obyvateľstvo	17
3.1.	Základné demografické charakteristiky	17
3.1.1.	Počet obyvateľov	17
3.1.2.	Pohyb obyvateľstva	19
3.1.3.	Veková štruktúra	20
3.2.	Ekonomická štruktúra	22
3.3.	Štruktúra obyvateľstva podľa národnostného zloženia	24
3.4.	Štruktúra obyvateľstva podľa vierovyznania	25
3.5.	Štruktúra obyvateľstva podľa vzdelania	26
4.	Domácnosti a bývanie	27
4.1.	Základná štruktúra bytového fondu	27
4.2.	Štruktúra bytového fondu podľa druhu vlastníctva	29
4.3.	Bytová výstavba po roku 2001 a bytová politika mesta	30
4.4.	Cena bytov na trhu	33
5.	Trh práce	34
5.1.	Zamestnanosť	34
5.2.	Dochádzka za prácou	36
5.3.	Prijmy	37
5.4.	Nezamestnanosť	38
5.5.	Štruktúra nezamestnanosti	40
6.	Ekonomika a jej štruktúra	43
6.1.	Štruktúra miestnej ekonomiky podľa sektorov	43
6.1.1.	Poľnohospodárstvo a lesné hospodárstvo	46
6.1.2.	Stavebníctvo	46
6.1.3.	Služby	47
6.1.4.	Bankovníctvo a poisťovníctvo	48
6.2.	Dominantné podniky mesta	49
6.3.	Rozpočet mesta	50
6.4.	Majetok a záväzky mesta Humenné	52
6.5.	Obchodné spoločnosti s účasťou mesta a mestské príspevkové organizácie	53
6.5.1.	Príspevkové organizácie	53
6.5.1	Obchodné spoločnosti s majetkovou účasťou mesta	54
6.6.	Inštitúcie aktívne v oblasti rozvoja mesta Humenné	56
6.7.	Zahraničné, vnútroštátne vzťahy	58
6.8.	Rating mesta za roky 2001 –2006	60
6.9.	Najvýznamnejšie investičné akcie mesta Humenné 2001 – 2006	64
6.10.	Investičné príležitosti	65
7.	Infraštruktúra a verejné zariadenia	66
7.1.	Dopravná infraštruktúra	66
7.1.1.	Cestná doprava	66
7.1.2.	Železničná doprava	68
7.1.3.	Letecká doprava	68
7.1.4.	Hraničné prechody v regióne	68
7.2.	Technická infraštruktúra	69
7.2.1.	Vodné hospodárstvo	69
7.2.2.	Kanalizácia	70
7.2.3.	Čistiareň odpadových vôd	71
7.2.4.	Zásobovanie elektrickou energiou	71
7.2.5.	Zásobovanie teplom	72
7.2.6.	Zásobovanie plynom	73
7.2.7.	Telekomunikácie	73
7.3.	Zdravotníctvo, školstvo, kultúra, šport	74
7.3.1.	Zdravotná starostlivosť	74
7.3.2.	Školy a školské zariadenia	75
7.3.3.	Kultúra	77
7.3.4.	Šport	78
7.3.5.	Organizácie kultúry, športu a sociálnej starostlivosti	78
8.	Cestovný ruch a kultúrne pamiatky	79
9.	Životné prostredie	84



Tento projekt je spolufinancovaný Európskymi spoločenstvami
Projekt je podporený prostredníctvom **NFP z OP Základná Infraštruktúra - Opatrenie 3.3**
Budovanie a rozvoj inštitucionálnej infraštruktúry v oblasti regionálnej politiky

1. Úvod

Spracovanie **Profilu mesta Humenné** sa uskutočnilo v rámci procesu tvorby programu hospodárskeho a sociálneho rozvoja, iniciovaného mestom Humenné a realizovaného **CENTIRE s.r.o. a RRA SARA Bardejov** ako hlavným obstarávateľom.

Ako domáci partneri tvoriaci Komisiu pre strategický rozvoj spolupracovali na tvorbe PHSR pod odborným vedením aj miestne inštitúcie a organizácie, rovnako ako občania mesta Humenné.

Profil mesta obsahuje merateľné údaje a objektívne zistiteľné fakty. Zdrojom údajov na ktorých je profil založený je Slovenský štatistický úrad, evidencia a databázy rôznych miestnych a okresných úradov a tiež iné prieskumy. Získané informácie boli veľmi rôznorodé, s rôznou vypovedacou schopnosťou.

Spracované sú do tabuliek, grafov a krátkych textov tak, aby v členení podľa rôznych oblastí života mesta, čo najlepšie vystihovali situáciu v Humennom.

Cieľom spracovania profilu mesta bolo poskytnúť členom Komisie pre strategický rozvoj podklady pre rozhodovanie o smerovaní rozvojového programu, popísať miestne danosti a trendy v kontexte národného a regionálneho vývoja a určiť zvláštnosti, ktoré môžu slúžiť ako zdroj komparatívnych výhod či naopak, ako zdroj ohrozenia.



2. Základné charakteristiky mesta

2.1. Poloha mesta, všeobecné charakteristiky

Humenné je okresné mesto na severovýchode Slovenska, vzdialené **485** kilometrov od Bratislavy. Od krajského mesta Prešov je Humenné vzdialené **73** kilometrov a **83** kilometrov od mesta Košice. Ako druhé najväčšie mesto Zemplínu leží Humenné na sútoku riek **Laborec** a **Cirocha**.

Mesto je turistickým východiskom do Východných Karpát. Z Humenného je blízko k vodným nádržiam Domaša a Zemplínska šírava. Príroda v okolí mesta Humenné bola v minulosti silne narušená exhalátmi, po utlmení výroby a zavedení ekologických opatrení sa situácia zlepšila.



Prvý raz sa spomína v roku **1317**, keď osadu kráľ **Karol Róbert** daroval **Filipovi Drugethovi**. A tak môžeme smelo povedať, že Humenné je mestom s viac ako **690** ročným historicko-kultúrnym dedičstvom.

V dnešnej dobe má Humenné približne **35 tisíc** obyvateľov a patrí medzi úspešne sa rozvíjajúce okresné mestá Slovenska. Humenné charakterizuje rozvinutý priemysel, stavebníctvo, energetika, vodné hospodárstvo, telekomunikácie, doprava a ďalší ekonomický a ľudský potenciál.



Význam mesta Humenné pre okolie je preto značný. Vzhľadom na geografickú polohu, je prirodzeným hospodárskym a kultúrno-spoločenským centrom severného Zemplínu, čo len znásobuje prítomnosť všetkých dôležitých inštitúcií správy štátu, inštitúcie v oblasti kultúry, školstva, zdravotníctva, cestovného ruchu. Humenné vďaka svojim danostiam má významné postavenie nielen v rámci východného Slovenska, ale aj v priľahlých oblastiach blízkeho Poľska a Ukrajiny.



Poloha okresu Humenné v SR

Mesto Humenné sa nachádza v severovýchodnej časti východného Slovenska.
(48° 56' 09" s. š.
21° 54' 24" v. d.)

Je situované na sútoku riek **Laborec a Cirocha** v nadmorskej výške **157 metrov** nad morom v geomorfologickom celku **Beskydské predhorie**.

Celková výmera katastrálneho územia mesta Humenné je **2 867,4** ha. Katastrálna hranica prebieha pozdĺž toku Laborca smerom na východ, ďalej vedľa kameňolomu v Jasenove a cez severnú časť Humenského Sokola, pokračuje údolím potoka Ptava a lomí sa neďaleko kóty Humenné ostro smerom na sever. Potom ide ponad lokalitu Čarnuška, pretína štátnu cestu, železničnú trať a sútok Laborca s Cirochou a prechádza ponad celú dolinu Hubková, až sa okolo kóty Petočová stočí na západ. Od lokality Vyšná Hubková smeruje neďaleko Humenského potoka na juh, pod Holou horou zmení prudko smer na západ a za potokom Lieskovec naberá pomerne plynule juhozápadný smer k Brekovskej bráne. Celý kataster uzatvára spojnica štátnej cesty a neďaleko tečúceho Laborca.

Mesto Humenné susedí s 11 obcami - Hažín nad Cirochou, Lackovce, Kochanovce, Udavské, Veľopolie, Brestov, Myslina, Závadka, Brekov, Jasenov a Ptičie.

Okres Humenné má 61 obcí a jeho rozloha je 754 km², podieľa sa na celkovej rozlohe územia SR 1,3%.

Poľnohospodárska pôda z celkovej rozlohy tvorí 28 133 ha, z toho orná pôda tvorí 10 741 ha a trvalé trávnaté porasty predstavujú 17 247 ha. Približne 41 093 ha (54,5 %) celkovej rozlohy územia okresu zaberajú lesy.



Okres Humenné susedí s okresmi Medzilaborce, Snina, Vranov n. Topľou, Sobrance a Michalovce. Z Humenného sú okresné mestá susediacich okresov vzdialené: Snina – 22 km, Vranov nad Topľou – 23 km, Michalovce – 26 km, Medzilaborce – 43 km, Sobrance – 46 km.

V meste je rozvinutý priemysel, stavebníctvo, energetika, vodné hospodárstvo, telekomunikácie, doprava a ďalší ekonomický a ľudský potenciál.

Na území mesta sa stretávajú dve prirodzené rozvojové osi Zemplínskeho regiónu, ktoré pri aktivizácii cestovného ruchu a medzinárodného obchodu nadobúdajú nadradený charakter :

- západno - východná rozvojová os : Prešov – Vranov nad Topľou – Humenné – Ubl'a – Ukrajina
- severo – južná rozvojová os : Poľská republika – Medzilaborce – Humenné – Michalovce – Trebišov – Slovenské Nové Mesto – Maďarská Republika

Humenné je vzdialené: 63 km od mesta Užhorod, 119 km od mesta Krosno, do Miskolca je to 166 km a od Budapešti je Humenné vzdialené 343 km

Tieto základné rozvojové osi s ohľadom na očakávaný nárast medzinárodného obchodu a cestovného ruchu budú v nových ekonomických podmienkach plniť funkciu dopravno–obslužnú a možno tu očakávať výrazný vzostup investícií v obchodno–obslužnej sfére, doprave a inžiniersko–technologickom vybavení. Mesto Humenné spolu s Vranovom a Michalovcami vytvára sídelné ťažisko regiónu Zemplín. Sídelné a ekonomické, komunikačné i spoločenské vzťahy mesto predurčujú aj za ťažisko gravitácie obyvateľstva, ekonomických väzieb i zamestnanosti s obvodnými centrami Sninou a Medzilaborcami.



2.2. Samospráva a riadenie mesta

Mesto Humenné je samostatný územný samosprávny a správny celok Slovenskej republiky združujúci osoby, ktoré majú na jeho území trvalý pobyt. Základnou úlohou mesta pri výkone samosprávy je starostlivosť o všestranný rozvoj jej územia a o potreby jej obyvateľov. Je právnickou osobou, ktorá samostatne hospodári s vlastným majetkom a príjmami. Územie mesta tvorí katastrálne územie Humenné.

Mesto Humenné, ktoré je zároveň sídlom okresu, je v rámci administratívneho usporiadania Slovenska, súčasťou Prešovského samosprávneho kraja .

Orgánmi mesta sú:

primátor mesta - je predstaviteľom mesta a najvyšším výkonným orgánom mesta. Funkcia primátora je verejná funkcia. Funkčné obdobie primátora sa skončí zložením sľubu novozvoleného primátora.

mestské zastupiteľstvo – zriaďuje a zrušuje podľa potreby, alebo ak to ustanovuje osobitný zákon ďalšie svoje orgány, najmä mestskú radu, komisie, mestský úrad, mestskú políciu, mestský dobrovoľný požiarny zbor a iné stále alebo dočasné výkonné a kontrolné orgány a určuje im náplň práce.

Mestské zastupiteľstvo je zastupiteľský zbor mesta zložený z 24 poslancov zvolených v priamych voľbách obyvateľmi mesta na štyri roky.

Mestské zastupiteľstvo zriaďuje **mestskú radu**, ktorá je zložená z 8 poslancov mestského zastupiteľstva, ktorých volí mestské zastupiteľstvo na celé funkčné obdobie. V zloženíestskej rady sa prihliada na zastúpenie politických strán v mestskom zastupiteľstve. Mestská rada je iniciatívnym, výkonným a kontrolným orgánom mestského zastupiteľstva. Zároveň plní funkciu poradného orgánu primátora mesta.

Mestské zastupiteľstvo môže zriaďovať a zrušovať **komisie** ako svoje stále alebo dočasné poradné, iniciatívne a kontrolné orgány. Komisie sú zložené z poslancov mestského zastupiteľstva a z ďalších osôb zvolených mestským zastupiteľstvom.

Mestský úrad je výkonným orgánom mestského zastupiteľstva a primátora mesta. Mestský úrad zabezpečuje administratívne a organizačné veci mestského zastupiteľstva a primátora, ako aj orgánov zriadených mestským zastupiteľstvom.

Prednosta mestského úradu vedie mestský úrad a organizuje jeho prácu. Prednostu do funkcie vymenúva a odvoláva primátor mesta.

Mestská polícia je poriadkový útvar pôsobiaci pri zabezpečovaní ochrany verejného poriadku, ochrany životného prostredia v meste a plnení úloh zo všeobecne záväzných nariadení mesta, z uznesení mestského zastupiteľstva a z rozhodnutí primátora mesta.

Hlavný kontrolór je zamestnancom mesta, ktorého volí a odvoláva mestské zastupiteľstvo na 6 rokov. Po uplynutí tohto obdobia sa jeho pracovný pomer k mestu končí. Za svoju činnosť zodpovedá mestskému zastupiteľstvu.



2.3. Prírodné podmienky

Humenné sa nachádza v doline obklopenej z každej strany lesmi. Kraj okolo Humenného ponúka množstvo možností na turistiku letnú aj zimnú, cykloturistiku ako aj kratšie, ale aj dlhšie prechádzky po okolí. Katastrálne územie mesta Humenné patrí do provincie Východné Karpaty, subprovincie vonkajších Východných Karpát, oblasti Nízkych Beskýd. Najnižší bod okresu je na styku Vihorlatských vrchov s Panónskou panvou (prelom Laborca pri Brekove) – 135 m.n.m. Najvyššiu kótu tvorí vrchol Vihorlatu – 1076 m. n.m.

Stred mesta leží v nadmorskej výške 157 m n. m. Severnou časťou zastavaného územia prechádza hranica geomorfologického celku Ondavská vrchovina a celku Beskydské predhorie – oddiel Humenské podolie (južná časť). Obe tieto geomorfologické jednotky patria z geologického hľadiska do flyšového pásma, ktoré je budované striedajúcimi sa polohami pieskovcov a ílovcov.

Z hľadiska hydrologických pomerov patrí územie do povodia Bodrogu. Zastavaným územím mesta preteká rieka Laborec, ktorá má vybudované ochranné hrádze. Je tu typická akumulácia vôd v období december až február s najvyšším prietokom v marci a najmenším v septembri. Priemerný ročný prietok Laborca v Humennom je 10 m³/s.

Rieka Laborec, tečie čiastočne súbežne so štátnou cestou číslo I/74 a železničnou traťou č.191 (Medzilaborce - Humenné - Michalovce - Trebišov - Michalany), č.193 (Prešov - Strážske - Humenné), č.196 (Humenné - Stakčín)

Na území mesta Humenné, v lokalite Suchý Jarok, sa nachádza evidované ložisko tehliarskej hliny. Iné ložiská nerastných surovín na území mesta nie sú zatiaľ známe.

Z hľadiska charakteristiky pôd sú pôdy na území mesta charakterizované ako zeme glejové – hlboké, ílovito – hlinité až piesčito – hlinité s veľkým kolísaním hladiny podzemnej vody. Pôdna reakcia je slabo až silno kyslá, bonitná trieda 6. Tieto pôdy sa využívajú najmä ako orná pôda.

2.3.1. Klimatické pomery

Klimaticky je región rozdelený do troch oblastí podľa nadmorskej výšky. Východoslovenská nížina, Beskydské predhorie a Zemplínske vrchy patria do teplej klimatickej oblasti, ktorá pozdĺž riečnych dolín zasahuje aj do Laboreckej a Ondavskej vrchoviny. Táto klimatická oblasť je v regióne plošne najrozsiahljšia. Vyššie položené územia do 800 m n. m. patria do mierne teplej klimatickej oblasti, ktorú tvoria najvyššie polohy Slanských vrchov a prevažná časť Vihorlatu, Ondavskej a Laboreckej vrchoviny. Polohy nad 800 m n. m. patria do chladnej klimatickej oblasti. Tiahne sa popri hraniciach s Poľskom a zasahuje vrcholové časti Vihorlatu. Snehová pokrývka tu trvá 80 až 100 dní. Zemplín je po Podunajskej nížine druhou najteplejšou oblasťou Slovenska.



Priemerná ročná teplota sa pohybuje v rozpätí 9 až 10 °C. Výborné klimatické podmienky má najmä rekreačná oblasť a okolie Zemplínskej šíravy. Priemerné trvanie slnečného svitu v tejto oblasti je 2 200 hodín ročne. Priemerné teploty na Zemplíne sú v januári -1 až -4 °C na nížine a -5 až -7 °C na najvyšších vrcholoch, priemerná teplota v júli sa pohybuje v rozmedzí 18,8 až 20,5 °C na nížine a 12 až 16 °C na najvyšších vrcholoch. Ročný úhrn zrážok sa pohybuje okolo 530 až 700 mm na nížine a 700 až 1 000 mm v pohoriach. Zrážky sú hlavne v júni a v júli.

Priemerná ročná teplota v Humennom je podľa meteorologickej stanice v Humennom 8,6 ° C. Najchladnejším mesiacom je január, kedy priemerná teplota je - 3,8 ° C. Najteplejší mesiac júl má priemernú teplotu 19,3°C. Z hľadiska zrážkových pomerov patrí Humenné do horsko-pevninskej klimatickej oblasti. Priemerný ročný úhrn zrážok je v Humennom je cca 669 mm. Priemerná vlhkosť vzduchu sa pohybuje od 78 - 82 % . Maximum relatívnej vlhkosti pripadá na november - január 87 - 88 %.

2.3.2. Vodstvo

Vodstvo v okolí Humenného tvoria početné rieky ako aj niekoľké nádrže, rybníky, jazerá, podzemná voda a minerálne pramene. Z hľadiska cestovného ruchu sú najpríťažlivejšie vodné nádrže Zemplínska šírava a Domaša. Jedinečným javom je jazero hradené zosuvom - Morské oko, situované vo Vihorlatských vrchoch.

Hlavným tokom, ktorý preteká cez južnú časť mesta je rieka Laborec, do ktorej sa vlievajú z pravej strany potok Hubková, Humenský (Kudlovský) potok, Pereň a Suchý jarok a z ľavej strany najväčší prítok Cirocha a potok Ptáva. Rieka Laborec má priemerný prietok 4,5 m³/s, jej vodná hladina dosahuje najvyššie hodnoty v marci až máji. Rieka Cirocha má priemerný prietok 0,36 m³/s, jej vodná hladina dosahuje taktiež najvyššie hodnoty v marci až máji.

Úprava rieky Laborec je korytová s obojstranným ohradzovaním, ktoré bolo prevedené za účelom zlepšenia odtokových pomerov a ochrany pred záplavami na prietok $Q = 800 \text{ m}^3 \cdot \text{s}^{-1}$ s 50 cm bezpečnosťou.

V nadväznosti na korytovú úpravu je JZ časti vybudovaná ľavobrežná hrádza v km 73,001 – 73,825 a východnej časti sídla pravobrežná hrádza od železničného mosta Humenné – Stakčín, ktorá pri potoku Hubková ide pozdĺž potoka po železničný most na trati Humenné – Medzilaborce.

Na Laborci je vybudovaná pohyblivá hať, ktorá slúži na odber vody pre priemyselnú časť mesta, spoločnosti v priemyselnom parku Chemes, Guttmanovo, príbahlé priemyselné podniky a tiež na rekreačné účely.



Plocha zdrže nad haťou 14,1 ha. Obsah zdrže 352,27 m³.

Odber pre spoločnosti v priemyselnom parku Chemes je vybudovaný pre množstvo 222 l.s⁻¹.

Rozhodnutím vodohospodárskeho orgánu je odber povolený v množstve 165 l.s⁻¹.

Potok Hubková je upravený od ústia po železničný most na trati Humenné – Medzilaborce na $Q_{100} = 21 \text{ m}^3 \cdot \text{s}^{-1}$. Pravý breh je ohradzovaný spoločnou pravobrežnou hrádzou Laborca.

Potok Ptáva je upravený vo výustnej trati v km 0,0 – 0,045 na $Q_{100} = 58 \text{ m}^3 \cdot \text{s}^{-1}$.

Humenský potok (Kudlovský potok) je upravený od ústia v dĺžke 2 098 m. Od ústia cez Námestie slobody a ďalej cez areál kaštieľa v dĺžke 1 388 m potok je zakrytý. Boky tvoria oporné múry so šírkou dna 5 m. V ďalšom úseku od kaštieľa pozdĺž Kudlovskej ulice koryto má lichobežníkový profil so spevnením svahov kamennou dlažbou. Úprava je prevedená na $Q_{10} = 15 \text{ m}^3 \cdot \text{s}^{-1}$.

Hlboký potok (Pereň) je upravený vo vyústenej časti od ústia po areál priemyselnom parku Chemes. Úpravou sa vytvorilo jednotné koryto na sústredený odtok vôd do Laborca cez prehĺbený Likiersky kanál. V ďalšom úseku upravený cez areál priemyselnom parku Chemes a v nadväznosti v úseku od železničnej trate po Mierovú ulicu.

2.3.3. Geografická charakteristika

Do katastrálneho územia mesta Humenné zasahujú tri geomorfologické celky, ktorými sú: Ondavská vrchovina, Humenské podolie a Humenský Sokol. Vzhľadom na geologické danosti mesta Humenné ako aj jeho katastrálneho územia sa neťažia žiadne rudy ani iné nerastné suroviny. V nedávnej minulosti sa však využívalo ložisko štvrtohorných hĺn na výrobu tehál.

V katastri mesta Humenné prevládajú stredne ťažké, ťažké ilovité až ilovito-hlinité pôdy.

2.3.4. Rastlinstvo

V oblasti Zemplínu sa stretávajú rozličné botanické oblasti: panónska, východokarpatská a západokarpatská. Južná časť Zemplínu, ktorá patrí do panónskej botanickej oblasti, je takmer úplne odlesnená a premenená na kultúrnu step s vinohradmi, ovocnými sadmi, ornou pôdou a lúkami. Zvyšky chráneného lužného lesa sú na nivách Latorice, Uhu a Bodrogu. Nižšie časti pohorí zaberajú najmä dubové lesy, vo vyšších častiach Slanských vrchov prevládajú bučiny. Z drevín sa tu vyskytujú vrby, jelše, topole, brezy a jasene. Zo vzácných rastlinných druhov tu registrujeme leknovec štitnatý, žerušnicu málokvetú, truskavec obyčajný, korunku strakatú, jesienku obyčajnú, bleduľu jarnú.



Na slaniskách rastie palina prímorská, astra soľomilná, skorocel prímorský a ďalšie halofytné druhy. Na svahoch Vihorlatských vrchov sa stretávajú panónske, východokarpatské a západokarpatské druhy. Na južnom úpätí Vihorlatských vrchov sa nachádzajú porasty teplomilných dúbav, ktoré vo vyšších polohách a zväčša aj v Beskydskom predhorí nahrádzajú bukové lesy. Tie vo Vihorlate aj prevládajú. V nadmorskej výške nad 700 m sa miestami vyskytuje jedľa biela, smrek a borovica. Vo Vihorlatských vrchoch nájdeme i viaceré vzácne a chránené rastliny. Sú to: kýchavica biela, kostihoj srdcovitý, prilbica jedovatá drsnoplodá, skopólia kránska, kostrava ovčia vihorlatská, tavolník prostredný, rozchodník ročný, bleduľa jarná, krivec tulcový. Severná časť Zemplína patrí do východokarpatskej botanickej oblasti.

Doliny a erózne brázdy Bukovských vrchov, Laboreckej a Ondavskej vrchoviny sú zväčša bez lesnej pokrývky. V najnižších polohách vrchov je dubový les, v celej oblasti však prevláda buk. Miestami je primiešaná jedľa a borovica. V NPR Stuzica jedle dosahujú vek až 300 rokov a výšku 48 m, buky 185 rokov a výšku 38 m. Lesy sú známe bohatým výskytom húb. Medzi vzácne druhy rastlín patrí: iskerník karpatský, zvonček jedľový, perovník pštroší, horec luskáčovitý, poniklec obyčajný, scila dvojlistá východná. Časť Laboreckej vrchoviny a Bukovských vrchov patrí do siete biosférických rezervácií v rámci UNESCO. V júni 2007 bola prírodná rezervácia Kyjovský prales s rozlohou 397,4 ha nachádzajúca sa Vihorlatských vrchoch zaradená do Zoznamu svetového dedičstva UNESCO

2.3.5. Živočístvo

Zemplínska fauna je tiež veľmi pestrá. Živočíchy patria tak medzi zástupcov spoločenstiev listnatého lesa, ako i polí, lúk, vodných tokov, vodných plôch a ich brehov. Bežne sa tu vyskytuje zajac poľný, bažant poľovný, srnec lesný, jeleň lesný, diviak lesný. Zo vzácných a chránených druhov tu žije rys ostrovid, vlk dravý, mačka divá, medveď hnedý, zubor hôrny, výr skalný, sova dlhochvostá, orol krikľavý, kuna lesná a skalná, haja červená, vydra riečna, jazvec lesný, krkavec čierny, korytnačka močiarna, z vodného vtáctva: hus divá, kačica divá, bocian biely, bocian čierny, rybár bahenný, sliepočka zelenooká, čajka smejivá, volavka popolavá, z motýľov: jasoň červenooký, rôzne druhy babôčok a perleťovcov. Dá sa tu nájsť aj najväčší motýľ žijúci na území Slovenska okáň hruškový. Drobný motýlik *Vespina slovaciella* je pozoruhodný hlavne tým, že je doposiaľ známy len z územia Zemplína. V NPR Kašvár v okrese Trebišov sa odhaduje približne 1500 motýľích druhov. Z hmyzu sú vzácne druhy ako: fúzač alpský, modlivka zelená, bystruška lesklá a ploská, koník stepný. Z plazov je to mlok karpatský, salamandra škvrnitá, jašterica živorodá, vretenica obyčajná. Z rýb tu nachádzame sumce, šťuky, zubáče, pstruhy, kapre, bolene, pleskáče a iné.



2.4. Tvorba krajiny a návrh urbanistickej koncepcie priestorového usporiadania

V súčasnej krajinej štruktúre katastrálneho územia takmer rovnakým podielom je zastúpená orná pôda a les. Vysokým podielom sú zastúpené zastavané plochy. Percentuálne zastúpenie jednotlivých plôch je nasledovné:

- orná pôda	29 %
- záhrady a sady	4%
- trvalé trávne porasty	10 %
- les	28 %
- zastavané plochy	18 %
- ostatné plochy	10 %
- vodné plochy a iné	1%

Katastrálne územie mesta Humenné leží na oboch stranách rieky Laborec, tvorí ho týchto 5 krajinnoeekologických komplexov:

- V centrálnej časti zastavané územie mesta.
- Na severe územie prechádza do zalesneného masívu Laboreckej vrchoviny, tu sa nachádza aj najvyšší bod územia katastru Petočová (378 m n m.).
- Východnú časť katastra tvorí alúvium sútoku Laborca s Cirochou so zvyškami pôvodného lužného lesa, zvyšok územie tvorí poľnohospodárska pôda.
- Južnú časť katastra tvoria Humenské vrchy ktoré predstavujú charakteristickú južnú siluetu mesta s trojvrším Sokoleja.
- Západná časť územia je poľnohospodárska pôda a nížinné lesy povodia Laborca.

Návrh tvorby krajiny vychádza z lokálne charakteristických krajinných prvkov s cieľom zvýšiť estetickú a ekologickú kvalitu a stabilitu územia, navrhuje sa:

- Mesto plošne nerozvíjať na úkor zalesnených plôch,
- Zachovať, resp. rozšíriť plochy stromovej zelene (parky, stromoradia) na území mesta,
- V maximálnej miere zachovať, resp. rozšíriť brehové porasty okolo vodných tokov, ktoré vytvárajú systém existujúcich miestnych biokoridorov,
- Vysadiť ochranný pás nízkej a vysokej zelene po obvode pozemku poľnohospodárskeho dvora v lokalite Suchý jarok (možno využívať aj pre náhradnú výsadbu za likvidovanú zeleň).
- Navrhovaný pás stromovej zelene medzi železničnou traťou a Staničnou ulicou



PRÍLOHA č.1 PROGRAMU HOSPODÁRSKEHO A SOCIÁLNEHO ROZVOJA MESTA HUMENNÉ
(2007 - 2013 s výhľadom do roku 2015)

Jedným z hlavných cieľov ZaD (Zmeny a doplnky územného plánu) je zachovanie kompaktnej pôdorysnej formy mesta. Štruktúra zastavania je daná funkčným využitím územia. Intenzita štruktúry zastavania je závislá od funkčnej štruktúry a od polohy v meste vo vzťahu k centrálnej mestskej zóne.

V návrhu ZaD ÚPN-SÚ (Zmeny a doplnky územného plánu sídelného útvaru) sú zastúpené tieto hlavné funkčné štruktúry:

- plochy pre bývanie
- plochy pre občianske vybavenie
- plochy pre šport a oddych
- plochy pre výrobu

Pre jednotlivé typy funkčného využitia územia sa odporúča nasledovná intenzita využitia pozemkov (index podlažnej plochy t.j. pomer zastavanej plochy všetkých podlaží k ploche pozemku)

Zástavba rodinnými domami	0,2 – 0,3
Viacpodlažná bytová zástavba	0,3 – 0,6
Zmiešané územie	0,6 – 1,0
Jadrové územie	1,0 a viac
Remeselná výroba, malovýroba a priemyselná výroba	0,5 – 0,9

Ťažiskom urbárnej štruktúry je priečna severo-južná kompozičná vybavenostná os v smere kaštieľ – pešia zóna v starom centre a jej pokračovanie za železničnou traťou. V územnom pláne sa navrhuje ďalšie predĺženie tejto dominantnej osi s ukončením v centre Sídliska pod Sokolejom.

Okrem návrhu riešenia plošného rozvoja mesta sa v návrhu ÚPN-SÚ naznačujú ďalšie plošné rozvojové možnosti mesta formou plošných rezerv v smeroch ktoré umožňujú zachovanie kompaktnej pôdorysnej formy mesta.

Ako rezervné plochy sa navrhujú:

- na severe možnosť rozšírenia obytného súboru rodinných domov na katastrálne územie obce Brestov. Týmto návrhom sa prekračujú hranice mesta a preto jeho realizácia je závislá od dohody dvoch obcí, mesta Humenné a obce Brestov
- na juhovýchode na lokalite Krámová s predpokladmi dobrej napojiteľnosti na existujúcu a budúcu cestnú sieť a sieť technickej infraštruktúry,
- na severe, v lokalite Kalvária a na pravom brehu Hlbokého potoka pre zástavbu rodinnými domami,
- na severe v lokalite Suchá hora v hygienickom ochrannom pásme poľnohospodárskeho dvora pre zástavbu rodinnými domami po zrušení živočíšnej výroby,
- na západe rozšírenie priemyselnej zóny až po ľavý breh potoka Sosnica pre priemyselnú výrobu.



2.5. História a vývoj

Pre výhodnú polohu, vrchmi chránenú klímu bolo okolie mesta vyhľadávané človekom už od doby kamennej, o čom svedčia archeologické nálezy.

Najstaršie dejiny severovýchodného Slovenska sú spojené s ľudom východoslovenských mohýl. V neďalekom Brekove sa našlo hneď niekoľko týchto mohýl.

Bronzový nález z Humenného a bronzové meče z doby bronzovej je už dokladom osídlenia v dobe slávy Grécka (1000 rokov p.n.l.)

Začiatkom nášho letopočtu sa mnohé národy prehnali cez toto územie a prebývali tu kratšiu dobu. Dokladom obývania okolia Humenného Keltmi je poklad keltských mincí z obce Ptičie. Zásobnica s okružím je už z mladšej doby rímskej (lokalita pod Sokolejom Humenné).

V čase veľkého sťahovania národov postupne od 5. storočia prichádzajú aj do Humenskej kotliny Slovania. Toto územie obývali Potiskí Slovania. Veľkomoravská ríša zasahovala východným okrajom i na územie Zemplína, známe sú hradiská Zemplín a Brekov. Veľká Morava hrala dôležitú úlohu v tomto období. Zemplín sa dostáva do Uhorskej ríše po porážke bulharsko-slovanského kniežaťa Kreána. (1001-1038) Legenda z anonymovej kroniky kronikára kráľa Bela IV. opisuje príchod Maďarov.

Mesto Humenné sa vyvíjalo zo starej slovanskej osady pri sútoku riek Laborec a Cirocha. Predpokladáme, že už od začiatku historických čias sa život koncentroval pravdepodobne na dnešnom námestí. To v podstate predstavovalo rozšírenú cestu delenú potokom, ktorú z juhu ohraničoval Laborec a na severnej strane, už v 13. storočí, vodný hrad Humenné - sídlo zemepána. Ten chránil z juhu hrad Brekov, z východu hrad Jasenov.

K intenzívnemu a organizovanému osídľovaniu okolia mesta dochádza až v polovici 13. storočia po tatárskych nájazdoch. Prvá písomná zmienka o Humennom je z roku 1317. V 15. stor. udelil kráľ Matej Korvín Humennému výsady mesta.

Historickými dominantami mesta sú najmä tieto kultúrne pamiatky : rímskokatolícky kostol zo 14. stor., renesančný kaštieľ zo 17. stor. a Františkánsky kláštor – okolo roku 1480 pribudovaný ku kostolu.

Dejiny mesta sú úzko späté s významnou šľachtickou rodinou Drugethovcov z Talianska, ktorá prišla do Uhorska začiatkom 14. storočia v sprievode kráľa Karola Róberta z Anjou. Drugethovci postupne vytvorili z Humenného sídlo jedného z najrozsiahljších feudálnych panstiev na Slovensku. Kráľ Matej Korvín v 15. stor. udeľuje mestu výsady potvrdené pečaťou s erbom. Mesto sa v tom čase nachádzalo na významnej obchodnej ceste medzi Uhorskom a Poľskom. Humenné sa uvádza medzi kráľovskými tridsiatkovými úradmi, neskôr získava právo skladu a pravdepodobne aj trhové práva. V tom čase v okrajových oblastiach humenského domínia silnel vplyv valašskej kolonizácie z Rumunska.



PRÍLOHA č.1 PROGRAMU HOSPODÁRSKEHO A SOCIÁLNEHO ROZVOJA MESTA HUMENNÉ
(2007 - 2013 s výhľadom do roku 2015)

Okolo roku 1610 vzniká na mieste pôvodného kamenného hradu najvýznamnejšia pamiatka mesta - renesančný kaštieľ, ktorý aj dnes charakterizuje mesto a slúži muzeálnym a kultúrnym účelom.

V období rekatolizácie v roku 1613 je založené jezuitské kolégium ako prvá stredná škola v histórii mesta. V roku 1684 vymiera rod Drugethovcov a v Humennom sa objavujú noví zemepáni, grófske rody Csákyovcov a Wandernátovcov.

Uvoľnenie poddanských povinností a reformy za vlády Márie Terézie umožnili aj v Humennom prudký rozvoj remesiel. V meste pôsobil aj soľný úrad. Obyvateľstvo mesta a okolia tvorili Slováci, Rusíni, Maďari a Židia. Úradným jazykom bola latinčina, čo bolo stabilizačným prvkom v národnostne pestrej spoločnosti.

V 19. storočí sa v Humennom objavujú Andrásyovci, pochádzajúci zo Sedmohradska. Sprevádza ich hospodárske oživenie a stavebný rozvoj mesta. Obyvatelia sa naďalej venujú poľnohospodárstvu, remeslám a obchodu. V r. 1871 prichádza do Humenného po železnici prvý vlak a s ním rozvoj obchodu a ťažby dreva. V roku 1889 bola v meste otvorená obchodná akadémia ako prvá v Rakúsko-Uhorsku. Koncom storočia žije v Humennom 4 000 obyvateľov.

20. storočie sa ohlasuje aj spoločenským oživením. Humenné bolo známe chýrnymi trhmi a jarmokmi. Sľubný, aj keď nesmelý rozvoj zastavila 1. svetová vojna. Krátke medzivojnové obdobie Československa bolo prínosom, no 2. svetová vojna, ktorá neušetrila mesto, spôsobila, že život po oslobodení začínal od samého začiatku.

Do roku 1956 bolo Humenné viac administratívnym ako hospodárskym strediskom. Až výstavba podniku na výrobu textilných polyamidových vlákien – KAPRONU (CHEMLONU) vyvolala v nasledujúcich rokoch skutočnú reťazovú reakciu rastu. Humenné sa postupne stáva centrom chemického priemyslu, stavebníctva, potravinárskeho a strojárkeho priemyslu. Zákonite sa rozvíja stredné odborné školstvo. Rozvoj priemyslu vyvolal hromadnú výstavbu a mesto sa za tridsať rokov niekoľkonásobne rozrástlo o nové sídliskové štvrte.

V meste sú vybudované štyri sídliská s prevažujúcou bytovou zástavbou, ktoré boli vybudované takto : sídlisko I. je situované v urbanistickom obvode 003 a bolo vybudované v 50-tych rokoch 20. storočí. Sídlisko II.A je situované v urbanistickom obvode 010 a bolo vybudované v 60-tych rokoch 20. storočí. Sídlisko II. je situované v urbanistickom obvode 011 a bolo vybudované v 60-tych rokoch 20. storočí. Sídlisko III. je situované v urbanistickom obvodoch 030, 031 a bolo vybudované v 70-tych rokoch 20. storočí. Sídlisko Pod Sokolejom je situované v urbanistickom obvodoch 032, 033 a bolo vybudované v 80-tych rokoch 20. storočí a jeho výstavba opäť pokračuje od roku 2001. Kým v roku 1948 žilo v meste necelých 7000 obyvateľov, dnes ich tu žije približne 35 000.



PRÍLOHA č.1 PROGRAMU HOSPODÁRSKEHO A SOCIÁLNEHO ROZVOJA MESTA HUMENNÉ
(2007 - 2013 s výhľadom do roku 2015)

Prirodzené centrum mesta, bývalá Hlavná ulica, terajšie Námestie slobody, sa rozprestiera od humenského kaštieľa po rieku Laborec po oboch brehoch Kudlovského potoka. Tento potok bol odkrytý a regulovaný viacerými premosteniami. Hlavná ulica bola od základu prebudovaná okolo roku 1947, kedy bol Kudlovský potok zakrytý a na námestí vybudované ostrovčeky parku a hlavný cestný ťah. K vylúčeniu dopravy z centra mesta a k vytvoreniu pešej zóny došlo v 80-tych rokoch. Celková rekonštrukcia pešej zóny prebehla v dvoch etapách a to : -časť od ul. Laboreckej po rieku Laborec bola rekonštruovaná v rokoch 1980 až 1990. Časť od kaštieľa po železničnú trať v rokoch 1999 až 2001

V rámci bytovej výstavby v centre mesta došlo v 60 – tých rokoch 20. stor. k asanačným prácam značného rozsahu, pri ktorých bola na Hlavnej ulici zbúraná väčšina pôvodných domov meštianskej zástavby. Z pôvodných budov sa zachovalo celkovo 8 domov s dôležitým významom pre mesto a jeho históriu.

Ak sa na mesto Humenné pozrieme z historického hľadiska môžeme povedať, že mesto sa rozvinulo v metropolu Zemplína. V prítomnosti sa mesto pravdaže i naďalej rozvíja, čoho je dôkazom aj spracovanie PHSR. V budúcnosti je zámerom mesta poskytnúť jeho obyvateľom ale aj návštevníkom čo najlepšie prostredie pre život, prácu a oddych.



Tento projekt je spolufinancovaný Európskymi spoločnosťami
Projekt je podporený prostredníctvom **NFP z OP Základná Infraštruktúra - Opatrenie 3.3**
Budovanie a rozvoj inštitucionálnej infraštruktúry v oblasti regionálnej politiky

3. Obyvateľstvo

3.1. Základné demografické charakteristiky

3.1.1 Počet obyvateľov

Na základe nižšie uvedených údajov môžeme vidieť ako sa vyvíjal počet obyvateľov v meste Humenné v priebehu rokov 1880 až 2005. Ako vidieť z grafu vývoj počtu obyvateľov mesta Humenné sledovaný od roku 1869 nie je rovnomerný.

Na uvedenom grafe je zreteľne vidieť ako počet obyvateľov do päťdesiatych rokov kolísal a následne až do rokov osemdesiatych mal stúpavú tendenciu a následne nastúpil jeho pokles.

Ak porovnáme vývoj počtu obyvateľov v SR a v meste Humenné vidíme, že výrazný rozdiel v dynamike rastu obyvateľstva nastal v období šesťdesiatych až osemdesiatych rokov, kedy bol prírastok obyvateľstva až 43,1 – 54,4%, hoci celoslovenský prírastok bol iba 8,7 – 10%. Nárast obyvateľov nastal po výstavbe závodu Chemlon a následne KBV. Ďalší nárast počtu obyvateľstva spôsobila následná urbanizácia a s ňou spojená migrácia do mesta z okolitých obcí.

Na sklonku osemdesiatych rokov dochádza k poklesu rastu až zhruba do roku 2000. Od roku 2000 dokonca môžeme hovoriť o ubúdaní počtu obyvateľov.

Tento pokles rastu a jeho nasledovné zastavenie je zapríčinené recesiou v celom hospodárstve a následne aj redukciou počtu pracovných miest. Taktiež od osemdesiatych - deväťdesiatych rokoch dochádza k výraznému obmedzeniu bytovej výstavby.

Napriek poslednému obdobiu poklesu počtu obyvateľstva z pohľadu okresu mesto Humenné predstavuje dlhodobo významný podiel na vývoji počtu obyvateľov.

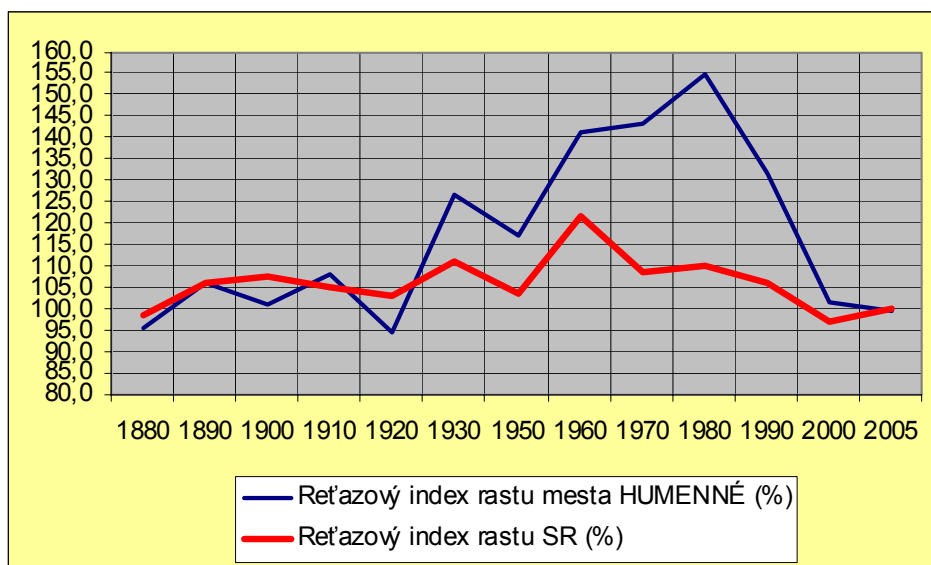
V tabuľke ako aj v grafe sú uvádzané údaje zo Slovenského štatistického úradu do roku 2005, nárast obyvateľstva po roku 2005 bol iba mierny a to k 31.12.2006 mesto Humenné malo 35 097 obyvateľov a k 31.12.2007 iba 35 098 obyvateľov.



PRÍLOHA č.1

**PROGRAMU HOSPODÁRSKEHO A SOCIÁLNEHO ROZVOJA MESTA HUMENNÉ
(2007 - 2013 s výhľadom do roku 2015)**

	Humenné	Reťazový index rastu (%)	SR	Reťazový index rastu (%)	Podiel mesta (%)
1880	5239	95,4	2447521	98,6	0,2141
1890	5537	105,7	2595180	106	0,2134
1900	5576	100,7	2782925	107,2	0,2004
1910	6022	108,0	2916867	104,8	0,2065
1920	5704	94,7	2993859	102,6	0,1905
1930	7201	126,2	3324110	111	0,2166
1950	8409	116,8	3442317	103,6	0,2443
1960	11884	141,3	4174046	121,3	0,2847
1970	17008	143,1	4537290	108,7	0,3748
1980	26274	154,4	4991168	110	0,5264
1990	34638	131,8	5274335	105,7	0,6567
2000	35175	101,5	5378951	96,7	0,6539
2005	35028	99,6	5389180	100,2	0,6500



Tento projekt je spolufinancovaný Európskymi spoločenstvami
 Projekt je podporený prostredníctvom **NFP z OP Základná Infraštruktúra - Opatrenie 3.3**
 Budovanie a rozvoj inštitucionálnej infraštruktúry v oblasti regionálnej politiky



3.1.2 Pohyb obyvateľstva

Na zmenu v počte obyvateľov mesta má taktiež nezanedbateľný vplyv aj jeho prirodzený pohyb obyvateľstva. Ak sa pozrieme na celkovú migráciu v meste Humenné, môžeme zjavne vidieť, že dochádza k postupnému poklesu počtu obyvateľov. Tento pokles je spôsobený najmä zápornou mechanickou migráciou – emigráciou. Takýto trend je navyše zvýraznený osamostatnením obce Lackovce (r.2001).

Emigrácia obyvateľov mesta je spôsobená hlavne nedostatkom množstva voľných pracovných miest v samotnom meste. Nepriaznivú tendenciu čiastočne koriguje stály prírastok obyvateľstva v rámci prirodzenej migrácie, ktorého priebeh však už tiež nadobúda klesajúcu tendenciu.

V meste Humenné možno badať každoročný postupný nárast počtu obyvateľov od roku 1994 do roku 1998., iba ku koncu roka 2001 a 2003 došlo k poklesu obyvateľstva oproti rovnakému obdobiu minulého roka. Saldo migrácie sa pohybuje iba v záporných hodnotách, čo nasvedčuje väčšiemu počtu vystahovaných osôb v porovnaní s prisťahovanými, pričom najvýraznejšie sa to prejavilo v roku 1999. Porovnaním ďalšieho ukazovateľa, ktorým je migračný obrat, je nutné konštatovať, že v roku 2003 bol svojou hodnotou najvyšší, čo bolo spôsobené hlavne najväčším počtom vystahovaných od roku 1996.



		Stav k 1.1	Počet narodení	Počet úmrtí	Saldo prirodzenej migrácie	Počet prisťahovaných	Počet odšťahovaných	Saldo mechanickej migrácie	Saldo celkovej migrácie	Stav k 31.12
1994	spolu	36657	557	159	398	456	487	-31	367	37024
	na 1000 ob.		15,2	4,34	10,9	12,4	13,3	-0,8	10,01	
1995	spolu	37024	432	175	257	337	416	-79	178	37151
	na 1000 ob.		11,7	4,73	6,94	9,1	11,2	-2,1	4,808	
1996	spolu	37151	433	173	260	377	357	20	280	37421
	na 1000 ob.		11,7	4,66	7	10,1	9,61	0,54	7,537	
1997	spolu	37421	403	208	195	373	373	0	195	37616
	na 1000 ob.		10,8	5,56	5,21	9,97	9,97	0	5,211	
1998	spolu	37616	340	200	140	269	475	-206	-66	36412
	na 1000 ob.		9,04	5,32	3,72	7,15	12,6	-5,5	-1,75	
1999	spolu	36412	358	234	124	311	503	-192	-68	35157
	na 1000 ob.		9,83	6,43	3,41	8,54	13,8	-5,3	-1,87	
2000	spolu	35157	352	206	146	346	631	-285	-139	35093
	na 1000 ob.		9,83	5,75	4,08	9,66	17,6	-8	-3,88	
2001	spolu	35093	313	195	118	356	1144	-788	-670	35960
	na 1000 ob.		8,92	5,56	3,36	10,1	32,6	-22	-19,1	
2002	spolu	35157	315	226	89	409	552	-143	-54	35039
	na 1000 ob.		8,76	6,28	2,47	11,4	15,4	-4	-1,5	
2003	spolu	35039	338	193	145	420	561	-141	4	35043
	na 1000 ob.		9,65	5,51	4,14	12	16	-4	0,114	
2004	spolu	35043	307	214	93	397	524	-127	-34	35008
	na 1000 ob.		8,76	6,11	2,65	11,3	15	-3,6	-0,97	
2005	spolu	35008	316	232	84	444	507	-63	21	35028
	na 1000 ob.		9,03	6,63	2,4	12,7	14,5	-1,8	0,6	
2006	spolu	35028	365	242	124	388	436	-47	76	35097
	na 1000 ob.		10,32	6,91	3,41	11,1	12,4	-1,3	2,11	

3.1.3. Veková štruktúra

Pre ďalší rozvoj mesta ako aj pre vypracovanie PHSR je dôležité poznať ako je rozdelená veková štruktúra. Z vekovej štruktúry môžeme následne zistiť, aký vývoj je v rámci produktivity obyvateľstva. V nasledujúcej tabuľke môžeme vidieť, že od roku 1996 sa zvyšujú percentá počtu obyvateľov v poproduktívnom veku. Na druhej strane dochádza k zjavnému poklesu percenta počtu obyvateľstva mesta do 15 rokov. Tento pokles je taktiež viditeľný aj počte obyvateľov vo veku medzi 15-50, ale nie je až taký markantný. Na základe týchto údajov vidíme, že populácia mesta Humenné starne.

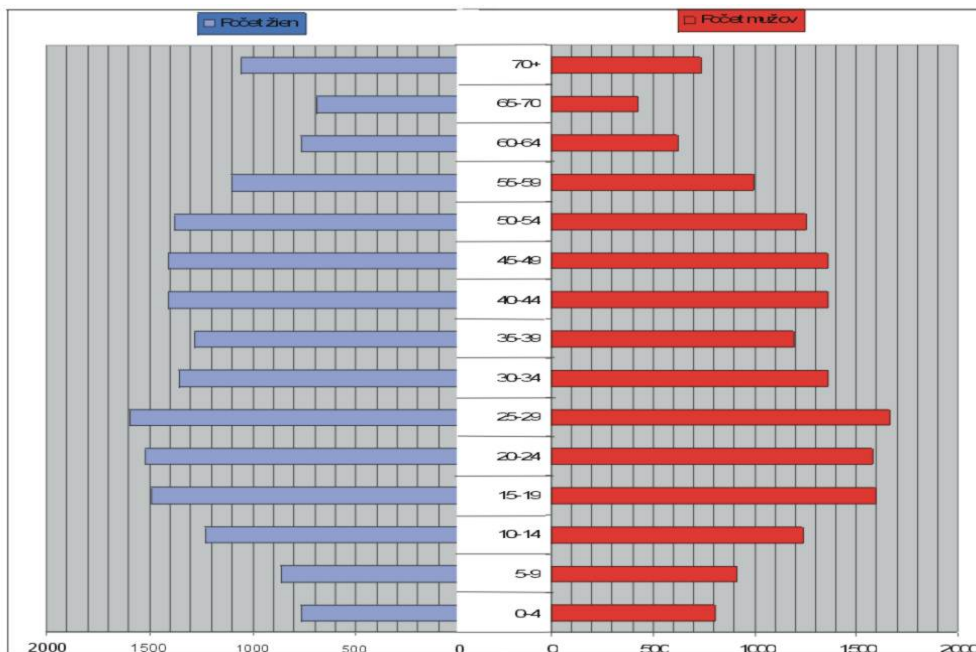
Z vekovej pyramídy spracovanej na základe údajov z roku 2005 vidíme aké je rozloženie obyvateľstva mesta Humenné. Veková pyramída nám taktiež ukazuje pomer počtu mužov a žien v daných vekových kategóriách. Celkový pomer žien v roku 2005 bol 51,1%, avšak vo vyšších vekových kategóriách stúpa percento žien skoro až na 62%. Tieto údaje o vekovom rozložení sú veľmi dôležité pri ďalšom plánovaní rozvoja mesta a to hlavne v rámci zámeru jednotlivých projektov.



PRÍLOHA č.1 PROGRAMU HOSPODÁRSKEHO A SOCIÁLNEHO ROZVOJA MESTA HUMENNÉ
(2007 - 2013 s výhľadom do roku 2015)

	vek	0-4	5-9	10-14	15-19	20-24	25-29	30-34	35-39	40-44	45-49	50-54	55-59	60-64	65-70	70+	Spolu
1996	abs.	2391	3511	3596	3603	3335	2850	3175	3273	3122	2700	1672	1394	1191	743	865	37421
	%	3,39	9,38	9,61	9,63	8,91	7,62	8,48	8,75	8,34	7,22	4,47	3,73	3,18	1,99	2,31	
1997	abs.	2218	3361	3628	3583	3390	2867	3147	3200	3124	2786	1829	1430	1207	845	1001	37616
	%	5,9	8,94	9,64	9,53	9,01	7,62	8,37	8,51	8,3	7,41	4,86	3,8	3,21	2,25	2,66	
1998	abs.	2097	2925	3498	3390	3361	2828	2893	3087	3083	2766	1902	1430	1210	888	1081	36412
	%	5,76	8,03	9,61	9,31	9,23	7,77	7,95	8,48	8,47	7,6	5,22	3,8	3,32	2,44	2,97	
1999	abs.	1924	2659	3374	3291	3349	2835	2720	3041	2991	2788	2057	1410	1228	963	1177	35157
	%	5,37	7,43	9,42	9,19	9,35	7,92	7,6	8,49	8,35	7,79	5,74	3,94	3,43	2,69	3,29	
2000	abs.	1825	2213	3363	3263	3259	2912	2612	2940	2950	2810	2228	1217	1197	1023	1281	35093
	%	5,2	6,31	9,58	9,3	9,29	8,3	7,44	8,38	8,41	8,01	6,35	3,47	3,41	2,92	3,65	
2001	abs.	1784	2169	3198	3318	3266	3123	2566	2898	2946	2871	2489	1305	1369	1176	1482	35960
	%	4,96	6,03	8,89	9,23	9,08	8,68	7,14	8,06	8,19	7,98	6,92	3,63	3,81	3,27	4,12	
2002	abs.	1629	2223	3215	3288	3063	3126	2631	2368	2874	2694	2543	1491	1301	1190	1403	35039
	%	4,65	6,34	9,18	9,38	8,74	8,92	7,51	6,76	8,2	7,69	7,26	4,26	3,71	3,4	4	
2003	abs.	1644	1969	2778	3215	3154	3106	2569	2651	2832	2813	2539	1774	1282	1100	1617	35043
	%	4,69	5,62	7,93	9,17	9	8,86	7,33	7,56	8,08	8,03	7,25	5,06	3,66	3,14	4,61	
2004	abs.	1607	1825	2638	3166	3107	3206	2603	2566	2843	2773	2584	1938	1326	1132	1693	35007
	%	4,59	5,21	7,54	9,04	8,88	9,16	7,44	7,33	8,12	7,92	7,38	5,54	3,79	3,23	4,84	
2005	abs.	1574	1771	2469	3087	3103	3256	2721	2479	2776	2773	2637	2094	1388	1112	1788	35028
	%	4,49	5,06	7,05	8,81	8,86	9,3	7,77	7,08	7,93	7,92	7,53	5,98	3,96	3,17	5,1	
M		807	911	1242	1594	1581	1664	1364	1197	1365	1362	1257	995	625	425	734	
Ž		767	860	1227	1493	1522	1592	1357	1282	1411	1411	1380	1099	763	687	1054	

Veková pyramída mesta Humenné v roku 2005



Tento projekt je spolufinancovaný Európskymi spoločnosťami
Projekt je podporený prostredníctvom NFP z OP Základná Infraštruktúra - Opatrenie 3.3
Budovanie a rozvoj inštitucionálnej infraštruktúry v oblasti regionálnej politiky

3.2. Ekonomická štruktúra

Podľa hore uvedených údajov mesta Humenné a údajov zistených o produktivite obyvateľstva v rámci okresu Humenné, Prešovského kraja a taktiež údajov SR a ich porovnania v roku 2005 je vidno priaznivú tendenciu.

Mesto Humenné vo vzájomnom porovnaní ekonomickej aktivity obyvateľstva má najvyšší podiel (67,91%) produktívneho obyvateľstva. Z toho 12 379 (52%) mužov a 11 448 (48%) žien. Za produktívny vek je uvažovaný vek od 15 do 59 rokov u mužov a 54 rokov u žien.

V porovnaní s priemerom v Slovenskej republike je mesto Humenné ekonomicky aktívnejšie o 3,81%. Index starnutia, ktorý vyjadruje podiel obyvateľstva v poproduktívnom veku voči obyvateľstvu v predproduktívnom veku (mesto Humenné – 93,34 a SR až 116,34). Čím je tento podiel vyšší, tým je populácia staršia .

2005	predproduktívny vek		produktívny vek		poproduktívny vek		index stármnutia	Priemrny vek
	abs	%	abs	%	abs	%		
Humenné	5814	16,6	23787	67,91	5427	15,49	93,34	35,68
Okres HU	11081	17,7	41677	64,6	11761	18,23	106,14	36,61
PO kraj	161940	20,28	501933	62,85	134723	16,87	83,19	35,07
SR	894308	16,59	3454415	64,1	1040457	19,3	116,34	37,41

predproduktívny vek (0-14), produktívny vek (15-59M/54Ž), poproduktívny vek 60+M/55+Ž)

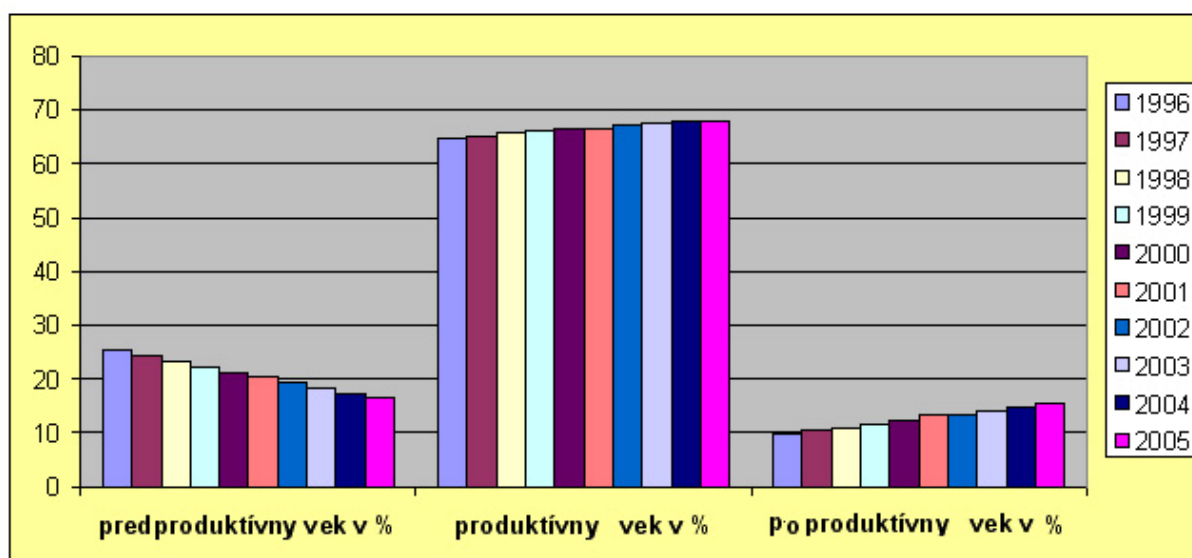
Celkovo možno povedať, že populácia mesta je z hľadiska veku lepšie štruktúrovaná ako populácia Slovenska.

Z vekovej pyramídy za rok 2005 vyplýva, že momentálne najpočetnejšou kategóriou obyvateľstva mesta Humenné je kategória od 25-29 rokov. Od roku 1996-2000 bola najpočetnejšou kategóriou, kategória od 10-14 rokov. V rokoch 2001 až 2004 sa najpočetnejšou kategóriou stala kategória od 15-19 rokov. Z uvedeného zistenia vyplýva, vzhľadom na to, že najpočetnejšou kategóriou sa stala kategória od 25-29 rokov, predpoklad nárastu počtu obyvateľov zahrnutých do produktívnej skupiny obyvateľstva Humenného. Toto zistenie potvrdzuje aj nasledujúca tabuľka. Z uvedenej tabuľky taktiež jasne vyplýva trend znižovanie percentuálneho zastúpenia predproduktívneho obyvateľstva a zároveň nárast poproduktívneho obyvateľstva. Takýto trend ma za následok nárastu indexu starnutia ako aj zvýšeniu priemerného veku obyvateľov mesta Humenné.



PRÍLOHA č.1 PROGRAMU HOSPODÁRSKEHO A SOCIÁLNEHO ROZVOJA MESTA HUMENNÉ
(2007 - 2013 s výhľadom do roku 2015)

mesto Humenné										
Rok	1996	1997	1998	1999	2000	2001	2002	2003	2004	2005
predproduktívny vek v %	25,4	24,4	23,3	22,1	21	20,28	19,21	18,24	17,35	16,6
produktívny vek v %	64,8	65,2	65,7	66,2	66,7	66,69	67,28	67,72	67,83	67,91
podproduktívny vek v %	9,8	10,4	11	11,6	12,3	13,2	13,51	14,05	14,82	15,49
priemerný vek	31,2	31,7	32,2	32,7	33,2	33,75	34,21	34,7	35,21	35,68
index starnutia	38,6	42,6	47,2	52,5	58,6	64,2	70,36	77,01	85,44	93,34



Tento projekt je spolufinancovaný Európskymi spoločenstvami
Projekt je podporený prostredníctvom **NFP z OP Základná Infraštruktúra - Opatrenie 3.3**
Budovanie a rozvoj inštitucionálnej infraštruktúry v oblasti regionálnej politiky



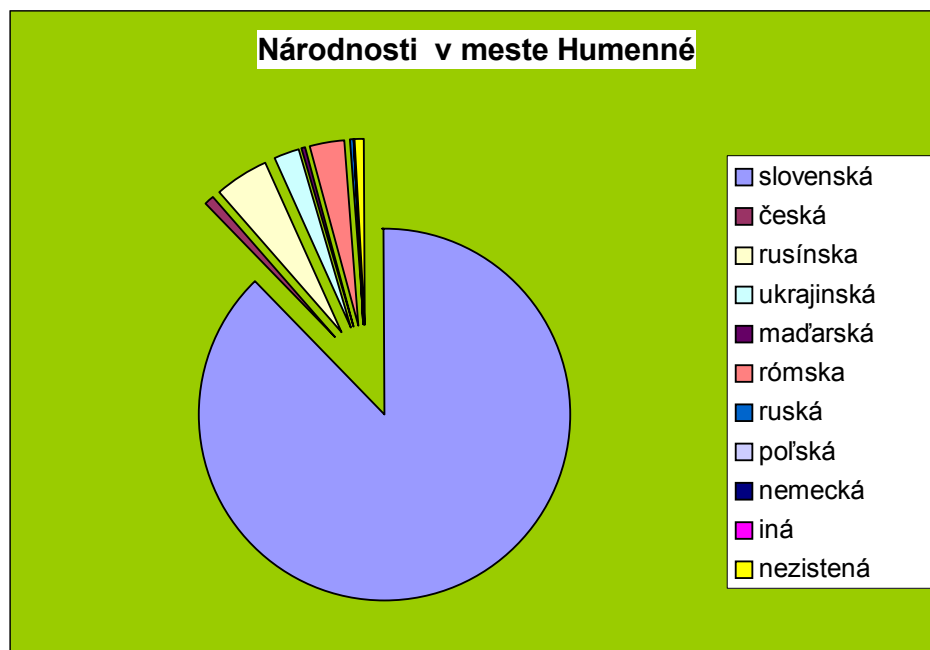
3.3. Štruktúra obyvateľstva podľa národnostného zloženia

Tabuľka: Národnostné zloženie mesta roku 2001

2001	Humenné		Okres Humenné		Prešovský kraj		SR	
	abs	%	abs	%	abs	%	abs	%
slovenská	31573	87,80	59216	91,32	716441	90,69	4614854	85,79
česká	278	0,77	335	0,52	3774	0,48	44620	0,83
rusínska	1750	4,87	2306	3,56	21150	2,68	24201	0,45
ukrajinská	760	2,11	921	1,42	6781	0,86	10814	0,20
maďarská	69	0,19	81	0,12	817	0,10	520528	9,68
rómska	1170	3,25	1386	2,14	31653	4,01	89920	1,67
ruská	14	0,04	18	0,03	238	0,03	1590	0,03
poľská	25	0,07	32	0,05	549	0,07	2602	0,05
nemecká	4	0,01	5	0,01	510	0,06	5405	0,10
iná	65	0,18	39	0,06	311	0,04	5350	0,10
nezistená	252	0,70	475	0,73	7422	0,94	54502	1,01
Spolu	35960		64814		789968		5379455	

Najviac obyvateľov mesta Humenné je slovenskej **národnosti** (87,8%), nasleduje rusínska (4,87%), ukrajinská (2,11%) a rómska národnosť (3,25%), avšak ich percentuálne zastúpenie už nie je také výrazné. Národnostné zloženie mesta Humenné je podobne homogénne ako v okrese či Slovenskej republike. Je potrebné podotknúť, že napriek podstatne veľkému zastúpeniu rusínskej či ukrajinskej národnosti sú tieto národnosti dobre asimilované a nevytvárajú národnostné napätie, pronárodné nálady a konflikty na národnostnom princípe.

Problémovou národnostnou skupinou sú Rómovia. Táto národnostná skupina nie je dostatočne asimilovaná podobne ako to je v iných mestách na Slovensku.

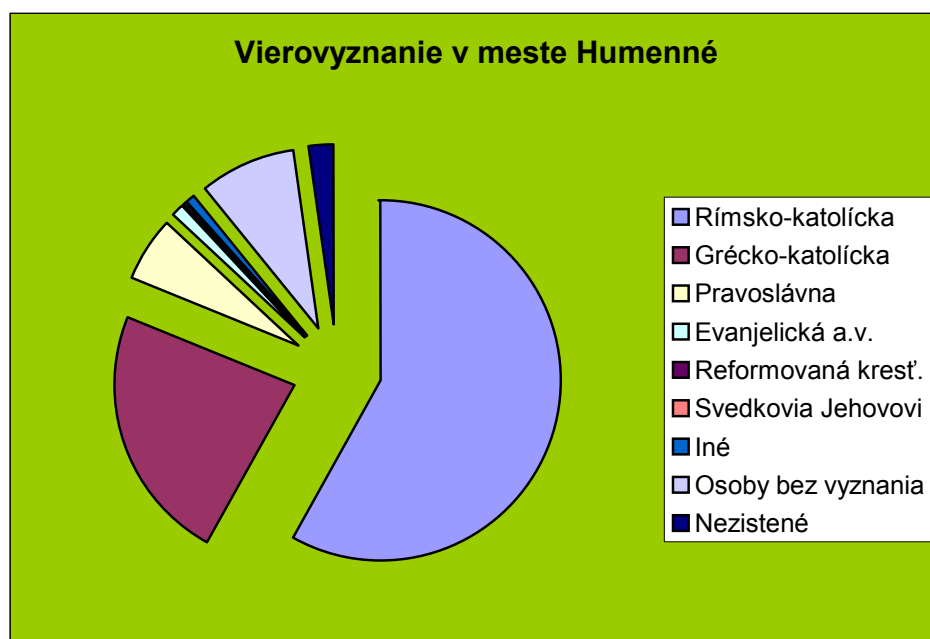


3.4. Štruktúra obyvateľstva podľa vierovyznania

Najviac obyvateľov mesta Humenné je rímskokatolíckeho **vierovyznania** (57,75 %), pričom Slovenská republika predstavuje väčší podiel (68,93 %). Najvýraznejší rozdiel medzi mestom Humenné a SR je v gréckokatolíckom (22,93 % HU – 4,09% SR) a pravoslávnom (5,89 % Humenné – 0,94 SR) vierovyznaní. Táto skutočnosť je úzko spätá s národnostným zastúpením rusínskej a ukrajinskej národnosti ktoré vo väčšej miere vyznávajú tieto náboženstvá. Na území mesta ani v jeho okolí nevznikajú žiadne náboženské konflikty.

Zloženie obyvateľstva podľa náboženského vierovyznania v r. 2001

2001	Humenné		Okres Humenné		Prešovský kraj		SR	
	abs	%	abs	%	abs	%	abs	%
Rímsko-katolícka	20767	57,75	45 697	70,47	529 099	66,98	3 708 120	68,93
Grécko-katolícka	8246	22,93	11 363	17,52	121 188	15,34	219 831	4,09
Pravoslávna	2118	5,89	2 379	3,67	31 458	3,98	50 363	0,94
Evanjelická a.v.	342	0,95	386	0,6	40 432	5,12	372 858	6,93
Reformovaná kresť.	140	0,39	140	0,22	710	0,09	109 735	2,04
Svedkovia Jehovovi	194	0,53	218	0,34	2 798	0,35	20 630	0,38
Iné	291	0,81	198	0,31	3 653	0,46	40 012	0,74
Osoby bez vyznania	3114	8,66	3 399	5,24	44 324	5,61	697 308	12,96
Nezistené	748	2,08	1 065	1,64	16 306	2,06	160 598	2,99
Spolu	35 960		64 845		789 968		5 379 455	

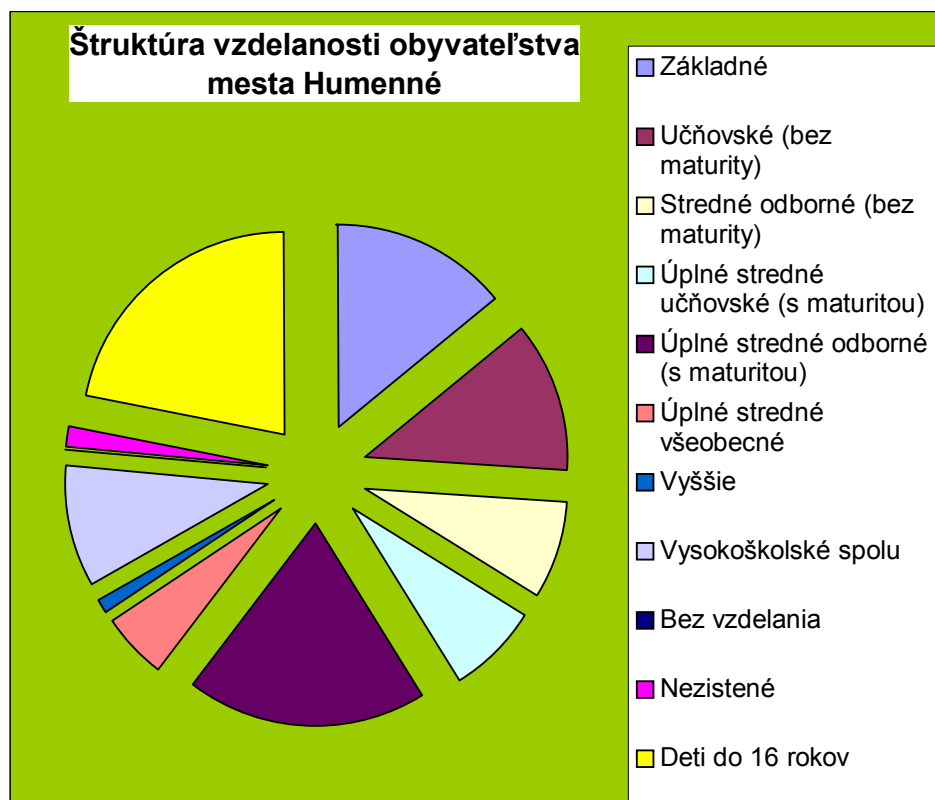


3.5. Štruktúra obyvateľstva podľa vzdelania

Štruktúra obyvateľstva v meste Humenné z hľadiska **vzdelania** je priaznivejšia v oblasti vyššieho, vysokoškolského a stredoškolského vzdelania v porovnaní s priemerom v Slovenskej republike. Priemer za Slovenskú republiku je vyšší iba v rámci základného a učňovského vzdelania (bez maturity).

Vzdelanostná štruktúra obyvateľov mesta v r. 2001

2001	Humenné		SR	
Vzdelanie	abs	%	abs	%
Základné	5 123	14,25	1 132 995	21
Učňovské (bez maturity)	4 237	11,78	1 060 854	20
Stredné odborné (bez maturity)	2 845	7,91	203 290	3,8
Úplné stredné učňovské (s maturitou)	2 530	7,04	251 992	4,7
Úplné stredné odborné (s maturitou)	6 898	19,18	846 029	16
Úplné stredné všeobecné	1 982	5,51	253 408	4,7
Vyššie	339	0,94	26 648	0,5
Vysokoškolské spolu	3 529	9,81	423 324	7,9
Bez vzdelania	5	0,01	15 529	0,3
Nezistené	558	1,55	85 533	1,6
Deti do 16 rokov	7 914	22,01	1 079 853	20
SPOLU	35960		5 379 455	



4. Domácnosti a bývanie

4.1. Základná štruktúra bytového fondu

Domy, byty a ukazovatele bývania v roku 2001	Rodinné domy	Bytové domy	Ostatné budovy	Domový fond spolu
Domov spolu	1 724	560	45	2 329
Trvale obývaných domov	1 581	560	30	2 171
v %	72,8	25,8	1,4	100
v tom vlastníctvo:				
štátu	5	20	13	38
bytového družstva	0	236	0	236
obce	3	21	0	24
fyzickej osoby	1 551	119	4	1 674
právnickej osoby	3	2	3	8
ostatných	19	162	10	191
s 1-2 nadzemnými podlažiami a nezistené	1 550	12	18	1 580
s 3-4 nadzemnými podlažiami	31	274	11	316
s 5+ nadzemnými podlažiami	0	274	1	275
Ubytovacích zariadení bez bytu	0	0	14	14
Neobývaných domov	143	0	1	144
z toho: určených na rekreáciu	3	0	0	3
Priemerný vek domu	30	31	40	30
Bytov spolu	1 870	9 406	104	11 380
v tom: trvale obývané	1 707	9 193	88	10 988
v %	15,5	83,7	0,8	100
z toho družstevné	0	3 914	0	3 914
byty vo vlastníctve občana v bytovom dome	0	4 095	0	4 095
neobývané	163	213	16	392
neobývané z dôvodu zmeny užívateľa	11	54	1	66
neobývané, určené na rekreáciu	3	1	0	4
neobývané, uvoľnené na prestavbu	10	7	6	23
neobývané, nespôsobilé na bývanie	25	3	0	28
neobývané po kolaudácii	12	3	0	15
neobývané v pozostalostnom alebo súdnom konaní	4	4	0	8
neobývané z iných dôvodov	90	120	8	218
nezistené	8	21	1	30
Trvale obývané byty:				
Materiál nosných múrov: kameň, tehly	1 646	2 742	69	4 457
drevo	13	0	1	14
nepálené tehly	4	0	0	4
ostatné a nezistené	44	6 451	18	6 513
Veľkosť bytu: 1 obytná miestnosť	41	850	49	940
2 izby	129	2 639	16	2 784
3 izby	392	4 693	16	5 101
4 izby	383	900	4	1 287
5+ izieb	762	111	3	876
Bývajúcich osôb	6 046	28 659	175	34 880
Počet CD	2 199	10 182	98	12 479
Počet HD	1 981	9 942	93	12 016
Obytné miestnosti	7 419	24 447	168	32 034
Počet osôb na 1: byt	3,54	3,12	1,99	3,17
obytné miestnosti	0,81	1,17	1,04	1,09
CD	2,75	2,81	1,79	2,8
HD	3,05	2,88	1,88	2,9
Obytná plocha bytu v m ²	138 767	382 569	2 937	524 273
Celková plocha bytu v m ²	206 527	569 736	4 474	780 737
Priemerný počet:				
- m ² obytnej plochy na 1 byt	81,3	41,6	33,4	47,7
- m ² celkovej plochy na 1 byt	121	62	50,8	71,1
- m ² obytnej plochy na 1 osobu	23	13,3	16,8	15
- obytných miestností na 1 byt	4,35	2,66	1,91	2,92



Tento projekt je spolufinancovaný Európskymi spoločenstvami
Projekt je podporený prostredníctvom NFP z OP Základná Infraštruktúra - Opatrenie 3.3
Budovanie a rozvoj inštitucionálnej infraštruktúry v oblasti regionálnej politiky

PRÍLOHA č.1**PROGRAMU HOSPODÁRSKEHO A SOCIÁLNEHO ROZVOJA MESTA HUMENNÉ
(2007 - 2013 s výhľadom do roku 2015)**

	bytov
Bytov spolu	10 988
z toho:	
s plynom zo siete	9 917
s vodovodom	
v byte	10 827
mimo bytu	53
bez vodovodu	33
nezistené	75
s kanalizáciou	
pripojka na kanalizačnú sieť	10 735
septik (žumpa)	160
so splachovacím záchodom	10 796
s kúpeľňou alebo sprchov. kútom	10 791

Bytový fond v roku 2001 predstavoval 10 988 bytov vrátane rodinných domov a ostatných budov. Z počtu bytov bolo 1 707 bytov v rodinných domoch 9 193 bytov v bytových domoch a 88 bytov v ostatných budovách. Z bytového fondu bytov v bytových domoch bolo 940 1-izbových bytov, 2 784 bolo 2-izbových, 5 101 bolo 3-izbových, 1287 bolo 4-izbových a 876 bolo 5 a viac izbových. Priemerná obytná plocha na jeden byt predstavovala 47,7 m².

V meste Humenné k 31.12.2006 bolo k dispozícii 1 854 rodinných domov v ktorých je 2 032 bytov. Taktiež je k dispozícii 192 bytových domov v ktorých je 10 076 bytov.

Spolu je teda k 31.12.2006 v meste 12 108 bytov v rodinných a bytových domoch.

Štruktúra bytového fondu v meste Humenné v rokoch 1991,2001, 2006

Roky	Byty v bytových domoch	Rodinné domy	Ostatné budovy	Bytový fond spolu
1991	9 108	1 592	29	10 729
2001	9 193	1 707	88	10 988
2006	10 076	1 854	178	12 108

Na základe podkladov prevzatých z platného územného plánu mesta Humenné bol vývoj bytového fondu v niektorých vybraných ukazovateľoch nasledovný:

	1991	2001	2007
Podiel bytov v rodinných domoch	15,50%	16,30%	16,80%
Podiel bytov v bytových domoch	84,50%	83,70%	83,20%
Obyvateľov/byt	3,3	3,2	2,9
Bytov/1000 obyvateľov	298	312,5	345



Tento projekt je spolufinancovaný Európskymi spoločenstvami
Projekt je podporený prostredníctvom **NFP z OP Základná Infraštruktúra - Opatrenie 3.3**
Budovanie a rozvoj inštitucionálnej infraštruktúry v oblasti regionálnej politiky

4.2. Štruktúra bytového fondu podľa druhu vlastníctva

Z bytov umiestnených v bytových domoch je 7 025 bytov predaných a sú v súkromnom vlastníctve, 2 403 bytov je vo vlastníctve Bytového družstva a 648 bytov ostalo vo vlastníctve mesta Humenné.

Byty vo vlastníctve mesta Humenné sú členené tak, že z celkového počtu 648 bytov je 519 bytov vyčlenených ako trvalé nájomné byty resp. byty u ktorých bude môcť byť zmenené vlastníctvo až po vypršaní zmluvne stanoveného času a 129 bytov je určených na predaj ale ostáva ešte nepredaných s predpokladom ukončenia ich predaja do konca roku 2009.



4.3. Bytová výstavba po roku 2001 a bytová politika mesta

Po roku 1990 je badaateľný útlm v bytovej výstavbe, ktorý je spôsobený politickými zmenami, najmä zmenou postavenia štátu, obcí a občanov pri zabezpečovaní bývania a v rozhodujúcej miere celkovou ekonomickou situáciou na Slovensku. Bytová výstavba v predchádzajúcich rokoch predstavovala najmä výstavbu rodinných domov, prípadne výstavbu bytov formou stavebných úprav jestvujúcich domov a dokončenie rozostavaných bytových domov.

Pozemky a technická infraštruktúra pre bytovú výstavbu

Dostupnosť stavebných pozemkov a ich cena výraznou mierou ovplyvňujú bytovú výstavbu. S prechodom k trhovému hospodárstvu sa ceny pozemkov menili v závislosti od požiadaviek trhu a došlo k ich výraznej diferenciacii súvisiacej najmä s veľkosťou mesta a atraktivnosťou lokality určenej na výstavbu.

Na základe územného plánu mesta sa vytvorili územné kapacity pre výstavbu rodinných domov v jednotlivých lokalitách s nasledovnými počtami:

Lokalita	Navrhovaný počet RD
Kalvária, Brestovská cesta, Kudlovce	128
Handrix	7
Pod Krámovou	80
Osada Podskalka	57
Gaštanová, Dubník, Nad teheliňou	425
Pod Sokolejom – východ	190
Pod Sokolejom – západ	36
Mlynisko	50
S p o l u :	973

V prípade, že sa zrealizuje všetkých 973 rodinných domov znamenalo by to rozšírenie doterajšieho počtu 1 854 rodinných domov na území mesta takmer o polovicu. Podmienené to však je nutnosťou vybudovať v predstihu zariadenia technickej infraštruktúry a to najmä vodovod, kanalizáciu, rozvody elektrickej energie, rozvody plynu a vybudovanie miestnych komunikácií vrátane chodníkov a verejného osvetlenia.

Ďalšou nutnou podmienkou je prioritná výstavba a tomu predchádzajúci výkup pozemkov budúcich rozhodujúcich koridorov prístupových ciest a spojnic v ktorých je možné umiestniť aj trasy technickej infraštruktúry.



Plochy pre výstavbu bytových domov

Pre výstavbu nových bytových domov vrátane technickej infraštruktúry sú v platnom územnom pláne mesta Humenné vyčlenené tieto lokality:

- Sídliisko pod Sokolejom – západ 150 bytov
- Sídliisko pod Sokolejom – východ 450 bytov
- S p o l u :** **600 bytov**

K doterajšiemu počtu 10 076 bytov v bytových domoch by podľa územného plánu pribudlo ďalších 600 bytov, čo zodpovedá zámeru zvýšiť podiel bytov v rodinných domoch na úkor počtu bytov v bytových domoch.

Mimo použitia štátnej dotácie (134 750 Sk na infraštruktúru pre 1 RD) je potrebné rátať so značnými finančnými prostriedkami z mestského rozpočtu fondu rozvoja bývania.

Navrhovaný prírastok počtu bytov a obyvateľov podľa lokalít – obytných súborov do roku 2020

Lokalita	Počet bytov			Počet obyvateľov			Obložnosť	
	V BD	V RD	spolu	V BD	V RD	spolu	V BD	V RD
Kalvária-Brestov. cesta	0	74	74	0	259	259		3,5
Kudlovce	0	54	54	0	189	189		3,5
Handrix	0	7	7	0	25	25		3,5
Valaškovce-Ptava	0	80	80	0	280	280		3,5
Podskalka ⁺	64	57	121	460	410	870	7,2 ⁺	7,2 ⁺
Dubník-Gaštanová	0	425	425	0	1745	1745		4,1
Mlynisko	0	50	50	0	205	205		4,1
Pod Sokolejom-západ	250	36	286	750	126	876	3	3,5
Pod Sokolejom-východ	450	190	640	1350	665	2015	3	3,5
Spolu	764	973	1737	2560	3904	6464	3,72	

Vysvetlivky k tabuľke: RD – rodinné domy, BD – bytové domy, + osobitný štandard



Požiadavka zabezpečenia trvalo udržateľného rozvoja v oblasti bývania vyžaduje, aby sa navrhovali nové konštrukcie a technológie stavieb kvalitných bytových a rodinných domov s nízkou cenou a energetickou náročnosťou. Súčasne je potrebné podporovať bytovú výstavbu z hľadiska jej trvalej udržateľnosti – minimalizácia spotreby energie, negatívnych dosahov na životné prostredie, využívanie domácich surovín, znižovanie nákladov na technickú infraštruktúru, zabezpečenie sociálneho mixu a zvyšovanie kvality obytného prostredia. Osobitnou úlohou je vytvárať ekonomické a legislatívne podmienky pre dostupnosť bývania aj domácnostiam s nízkymi príjmami a pre sociálne ohrozené a marginalizované skupiny obyvateľstva.

Pre veľmi úzko špecifikované sociálne ohrozené či vylúčené skupiny obyvateľstva je bytová otázka zabezpečovaná vo forme zariadení sociálnych služieb medzi ktoré sa zaraďujú detské domovy, domovy dôchodcov, domovy sociálnych služieb, útulky atď.

Úroveň bývania nepodmieňuje len nová výstavba, ale významne ju ovplyvňuje aj stav existujúceho bytového fondu. Značná časť bytov v bytových domoch vykazuje nedostatky, ktoré sú spôsobené opotrebovaním stavebných konštrukcií a inštalačných rozvodov, čo znižuje ich úžitkovú hodnotu, zvyšuje prevádzkové náklady a môže viesť k vzniku porúch, ktoré môžu negatívne vplývať na zdravie obyvateľov a bezpečnosť užívania stavieb.

Obnova bytových domov má byť realizovaná súčasne s revitalizáciou okolitých priestorov, čo si vyžaduje zvýšenie iniciatívy mesta najmä pri plánovaní a koordinácii spolupráce s vlastníkami bytových domov. Výsledkom úsilia by mala byť komplexná obnova obytného prostredia. Na tento účel by bolo vhodné využiť aj prostriedky z Európskeho fondu.

Žiadúca je potreba povinnej tvorby dlhodobých plánov údržby a opráv resp. obnovy a povinného zabezpečovania technických kontrol stavu objektu zo strany spoločenstiev vlastníkov bytov. S cieľom vytvoriť vlastníkom bytov v bytových domoch štandardné podmienky pre hospodárenie so svojim majetkom treba zrealizovať ukončenie prevodu vlastníctva bytov t.j. ukončiť predaj pôvodným nájomníkom.

Na obdobie do r. 2010 je schválený Program štátnej podpory obnovy bytového fondu formou poskytovania bankových záruk za úvery z čoho vyplýva, že hlavná ťarcha vo financovaní obnovy bytového fondu bude spočívať práve na spoločenstvách vlastníkov bytov.



4.6. Cena bytov na trhu

Trhovú cenu bytov nie je možné určiť presne, má na ňu vplyv viacero faktorov : poloha bytu v rámci mesta, poloha bytu v rámci bytového domu, veľkosť obytnej plochy, prítomnosť balkóna, vybavenie a technický stav bytu / bytového domu (pred alebo po rekonštrukcii), vek bytu a bytového domu, forma vlastníctva, ponuka / dopyt. Orientačné trhové ceny bytov v Humennom :

gársónka :	150 – 220 tis. Sk
1 - izbový :	200 – 300 tis. Sk
2 - izbový :	300 – 450 tis. Sk
3 - izbový :	400– 700 tis. Sk
4 a viac izbový :	450 – 1 000 tis. Sk

Trhová cena väčšiny bytov (viac ako 75 %) sa pohybuje v rozpätí minimum až stred intervalu. Teda iba štvrtina bytov je exkluzívnejšia.



5. TRH PRÁCE

5.1. Zamestnanosť

Zamestnanosť v regióne Humenné mala do roku 2005 klesajúcu tendenciu. V roku 2006 sa však mierne zvýšila. Pokles zamestnanosti nastal vo všetkých odvetviach, okrem zamestnanosti v odvetví verejnej správy, obrany a sociálneho poistenia. Z uvedenej tabuľky môžeme taktiež vidieť, že hlavným odvetvím zamestnanosti je priemysel. Rozvíjajúcimi odvetviami sú aj stavebníctvo a obchod, na druhej strane zamestnanosť značne klesá v odvetví poľnohospodárstva.

Zamestnanosť podľa odvetví	2006		2005		2004		2003		2002	
	PO kraj	okres HE	PO kraj	okres HE	PO kraj	okres HE	PO kraj	okres HE	PO kraj	okres HE
Poľnohosp., lesníctvo, rybolov	6065	256	6540	248	6695	206	8209	314	9752	418
Priemysel	40664	4389	41034	4181	39511	4081	43436	4441	44030	4635
Stavebníctvo	5678	548	5794	532	5253	377	5351	381	5272	377
Obchod, oprava mot. voz., spot. tovaru	6718	464	7056	460	6649	523	6554	x	6195	563
Pohostinstvo a ubytovanie	1032	x	1104	x	1134	x	1131	x	1280	x
Doprava, skladovanie a spoje	3486	x	3369	x	3456	x	2923	x	3077	x
Peňažníctvo a poisťovníctvo	105	x	409	x	260	x	255	x	220	x
Nehnuteľnosti, prenájom	3816	x	5347	x	2597	x	2172	x	2271	x
Verejná správa, obrana, soci. poistenie	11650	613	9037	596	8494	545	7401	550	6562	459
Školstvo	23366	1850	23924	1907	24942	2033	25227	1794	24772	1791
Zdravotníctvo a sociálna činnosť	13552	1179	14113	1326	15594	1463	15685	1503	16071	1454
Ostatné verejné, soc. a osobné služby	4584	324	4608	295	4358	315	4661	355	6722	480
Spolu	12717	10130	122335	10110	118941	10168	123002	10498	126222	10945

Územie, ktoré spravuje Úrad práce, sociálnych vecí a rodiny (ÚPSVaR) v Humennom v oblasti zamestnanosti je zložené z dvoch okresov Humenné a Snina, pričom z hľadiska ponuky voľných pracovných miest je lepšia situácia v okrese Humenné, kde za posledné dva roky dochádza k rozširovaniu veľkých podnikateľských subjektov a vzniku nových podnikateľských subjektov.

Pre zamestnanosť v regióne má význam hlavne priemyselný park v Humennom, v ktorom prevádzkujú činnosť veľké podniky, ktoré sa zaoberajú produkciou textilných vlákien, výrobou chemických špecialít, úpravou a spríadaním textilných vlákien, výrobou a predajom zdravotníckeho textilu. Ďalší veľkí zamestnávateľia prevádzkujú svoju činnosť v oblasti potravinárstva, strojárstva, textilnej výroby a drevovýroby.

V roku 2006 na ÚPSVaR v Humennom nahlásilo voľné pracovné miesta 200 zamestnávateľských subjektov so sídlom organizácie alebo pracoviska v našom regióne. Oproti minulému roku je to zvýšenie o 50 zamestnávateľov. Zamestnávateľia sa kontaktovali hlavne osobne, prípadne telefonicky, ale využívali aj internet. Voľné pracovné miesta boli vyhľadané aj zamestnancami osobne alebo telefonicky. V tomto počte nie sú zahrnutí zamestnávateľia mimo nášho regiónu, ktorí sa kontaktovali s ÚPSVaR v Humennom.



Zo strany zamestnávateľov bol najväčší záujem o profesie s dosiahnutým stupňom vzdelania 02 – vyučený, z odvetvia strojárstva, obchodu a služieb, potravinárskeho, drevárskeho, textilného a v poslednej dobe aj chemického odvetvia, ktoré má v tomto regióne dlhodobú tradíciu. Ďalšie najžiadanejšie profesie sú šička, formovač kábelových zväzkov, ošetrovateľ a pestovateľ lesa, robotník drevárskej výroby, strojný zámočník, obsluha strojov na výrobu plastov, predavač, čašník, kuchár a pod.

V štruktúre nahlásených voľných pracovných miest sa prejavuje deficit profesií v oblasti: strojárstvo (zvárač, horizontkár, frézar, sústružník a pod.).

Problémom pre región začína byť požiadavka zamestnávateľov po odborne vzdelanej pracovnej sile so skúsenosťami a zručnosťami pracovať vo výrobnom procese s novými technológiami hlavne v oblasti strojárstva. V roku 2006 bolo z odvetvia strojárstva nahlásených 99 voľných pracovných miest v profesiách zámočník, zvárač, obrábač kovov. Zo strany zamestnávateľov sú požiadavky na rekvalifikáciu a vzdelávanie pre trh práce z tohto odvetvia hlavne na zváračov CO₂ a zváračov s úradnou skúškou. Potom sú to aj profesie alebo zaučenie na obsluhu počítačom riadených kovoobrábacích strojov (horizontkár). Dopyt zo strany zamestnávateľov po kvalifikovaných pracovných silách z odvetvia strojárstva neustále rastie, čo je spôsobené aj charakterom priemyselnej výroby na Slovensku (rozmach automobilového priemyslu a s tým spojený aj vznik ďalších subdodávateľských firiem, ktoré pôsobia v tomto odvetví). Vo všeobecnosti sa prejavuje nedostatok kvalifikovaných pracovných síl pre strojárensky priemysel, čo zatiaľ nedokáže zabezpečiť ani školstvo. Odbory, v ktorých končia absolventi odborných škôl nezodpovedajú momentálnej potrebe zo strany zamestnávateľov na trhu práce po kvalifikovanej pracovnej sile.

Odvetvie obchodu a služieb naďalej v ponuke voľných pracovných miest v roku 2006 tvorilo v okrese Humenné s 86 nahlásenými VPM najväčší podiel na počte nahlásených voľných pracovných miest. Nedostatok absolventov v tomto odvetví je spôsobený hlavne ich odchodom do zahraničia za lepšími platovými podmienkami.

Z textilného odvetvia bolo nahlásených v okrese Humenné 35 VPM v profesiách krajčírka a šička. Tieto voľné pracovné miesta zamestnávateľia mali záujem obsadiť aj nekvalifikovanými uchádzačmi o zamestnanie (UoZ). Ďalej boli v ponuke voľné pracovné miesta pre nekvalifikované pracovné sily na brúsenie skla a robotník drevovýroby. Na tieto voľné pracovné miesta požadovali zamestnávateľia uchádzačov, ktorí boli zruční, čo je hlavne u dlhodobo evidovaných UoZ značný problém.

V rámci okresu Humenné bolo v uplynulom roku nahlásených s výkonom práce priamo na území okresu Humenné **604** voľných pracovných miest.



5.2. Dochádzka za prácou

Mobilita za prácou závisí od viacerých subjektívnych a objektívnych skutočností. Základným predpokladom jej úspechu je človek a jeho ochota vycestovať za prácou. Táto ochota sa prejavuje najmä u mladých ľudí, pretože sú pripravení cestovať a učiť sa nové veci. V neposlednom rade je to i malá existencia záväzkov. U vyšších vekových kategórii práve tieto podmienky na mobilitu už nie sú splnené. I napriek tomu, za prácou v roku 2006 odišlo do iných okresov Slovenska 393 uchádzačov o zamestnanie. V prevažnej miere v profesiách murár, tesár, stavebný robotník a strojárskych profesiách – obrábač kovov, obsluha CNC strojov, horizontkár.

Mesto Humenné, napriek tomu, že jeho vplyv sa relatívne zmenšil, aj naďalej tvorí v rámci okresu dostredivé centrum dochádzky za prácou a to nielen na obce svojho okresu, ale aj na niektoré obce okresu Medzilaborce. Dochádzkou za prácou je možné v budúcnosti čiastočne pokryť potreby pri vzniku nových pracovných miest najmä s nižšou úrovňou kvalifikácie.

V roku 2006, sa v porovnaní s rokom 2005, zaznamenal citeľný pokles záujmu uchádzačov o prácu v Českej republike, na druhej strane však stúpila atraktivita o prácu v krajinách ako Írsko, Holandsko, Nórsko a iné krajiny Škandinávie. Do Českej republiky za prácou odišli uchádzači o zamestnanie prevažne na pracovné miesta v elektrotechnickom, textilnom, strojárskom, automobilovom a stavebnom priemysle.

V dôsledku súčasného nárastu ponúk zo spomínaných krajín takmer dvojnásobne stúpol aj počet odoslaných životopisov klientov. Zároveň sa v priebehu druhej polovice roku 2005 a v roku 2006 zvyšovala propagácia EURESu a priame kontakty s cieľovou skupinou študentov, prezentáciami na jednotlivých stredných školách v okrese.



5.3. Príjmy

Priemerná nominálna mesačná mzda podľa odvetví	2006		2005		2004		2003		2002	
	PO kraj	okres HE	PO kraj	okres HE	PO kraj	okres HE	PO kraj	okres HE	PO kraj	okres HE
Poľnohosp., lesníctvo, rybolov	12 995	12 330	12 015	10 666	11 429	10 120	10 070	9 140	9 580	9 199
Priemysel	15 212	16 873	14 448	16 643	14 050	16 098	12 419	14 979	11 751	14 911
Stavebníctvo	12 604	14 885	12 043	13 701	11 809	11 119	10 937	11 840	10 726	11 769
Obchod, oprava mot. voz., spot. tovaru	13 907	12 135	13 199	11 488	12 826	10 821	11 617		11 119	9 892
Pohostinstvo a ubytovanie	12 429		11 863		11 359		10 577		10 099	
Doprava, skladovanie a spoje	17 483		18 600		17 379		14 881		14 045	
Peňažníctvo a poisťovníctvo	19 271		17 716		23 619		15 296		15 044	
Nehnuteľnosti, prenájom	13 948		10 899	14 740	15 172		13 622		13 101	
Verejná správa, obrana, soci. poistenie	20 937	18 197	17 955	16 818	16 455	16 852	15 129	14 229	14 077	13 627
Školstvo	14 962	14 445	13 955	13 565	12 792	12 262	11 697	11 160	10 914	10 563
Zdravotníctvo a sociálna činnosť	13 613	9 869	12 678	10 732	11 650	9 979	11 537	10 118	11 100	10 878
Ostatné verejné, soc. a osobné služby	11 918	11 389	11 359	10 713	10 481	9 976	8 990	8 660	8 151	8 039
Priemer	15 110	15 101	13 911	14 538	13 314	13 624	11 997	12 771	11 261	12 543

PO- Prešov, HE- Humenné

Priemerná nominálna mesačná mzda ako je z uvedenej tabuľky vidieť je v okrese Humenné vo všeobecnosti vyššia ako v Prešovskom kraji. Z tabuľky taktiež môžeme s určitosťou tvrdiť, že priemerná nominálna mzda má stúpavý charakter. Stabilne najvyššie príjmy sú v oblasti verejnej správy a priemyslu. Najnižšie príjmy sú podľa štatistických údajov v oblasti zdravotníctva a sociálnej činnosti.



5.4. Nezamestnanosť

	Humenné*	okres Humenné	Prešovský samosprávny kraj	Slovenská republika
	ev. uchádzači	Miera nezamestnanosti	Miera nezamestnanosti	Miera nezamestnanosti
1999	4437	26,28	25,96	19,18
2000	4172	22,63	22,12	17,88
2001	4106	23,43	23,96	18,63
2002	3682	21,18	23	17,45
2003	3482	18,67	19,57	15,56
2004	2770	14,84	17,5	13,07
2005	2150	11,99	15,77	11,36
2006	1800	10,01	13,68	9,4

Ku koncu roka 1999 bolo v meste Humenné v evidencii 4437 evidovaných nezamestnaných. Miera nezamestnanosti pri počte ekonomicky aktívnych osôb v okrese mesta Humenné bola 26,28%.

Na konci roka 2006 viditeľne klesol počet evidovaných nezamestnaných na 1800 ľudí. Miera nezamestnanosti v okrese taktiež klesla na 10,01%,

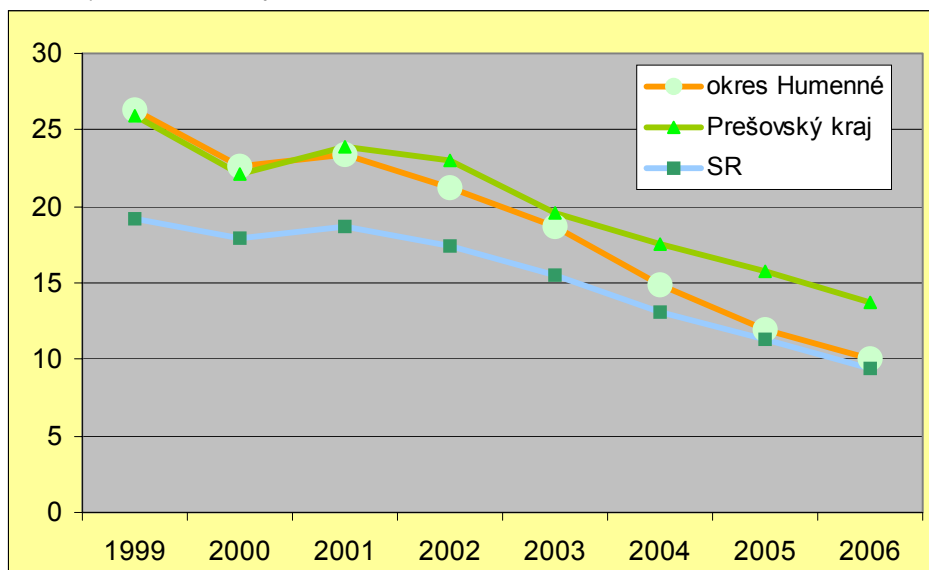
Na grafe je vidieť, ako miery nezamestnanosti v okrese Humenné, Prešovskom kraji ale aj SR sa navzájom kopírujú. Môžeme však sledovať, že od roku 2001 miera nezamestnanosti v okrese Humenné klesá prudšie a v roku 2006 skoro dosiahla až hodnoty miery nezamestnanosti v SR.

Na pokles nezamestnanosti pozitívne vplývali nasledujúce faktory:

- záujem zo strany UoZ hľadať si zamestnanie – samo sa zamestnalo necelých 30 % z vyradených (cez ÚP bolo vyradených 25% z celkového počtu vyradených);
- mobilita UoZ za prácou v rámci Slovenska a v rámci štátov EU;
- ponuka práce v rámci EURES - t.j. takmer 2%-tný podiel tých UoZ z celkového odtoku, ktorí začali pracovať v cudzine. Išlo prevažne o profesie zdravotná sestra, súkromné domácnosti s domácim personálom, robotník a pomocný robotník, v krajinách Talianska a Veľkej Británie;
- aktívne opatrenia na trhu práce t.j. – absolventská prax; príspevok na samostatnú zárobkovú činnosť;
- pokles počtu novozaevidovaných absolventov;
- dostatok voľných pracovných miest v regióne najmä v textilnom priemysle, potravinárskej výrobe, strojárstve, stavebníctve, drevovýrobe a v službách záujem zo strany agentúr dočasného zamestnávania a sprostredkovateľských agentúr;
- záujem o samozamestnávanie.



Tento projekt je spolufinancovaný Európskymi spoločenstvami
Projekt je podporený prostredníctvom **NFP z OP Základná Infraštruktúra - Opatrenie 3.3**
Budovanie a rozvoj inštitucionálnej infraštruktúry v oblasti regionálnej politiky



Z hľadiska medziokresných porovnávaní v rámci regiónu Zemplína mali v roku 2006 okres Humenné– 10,01%mn; okres Medzilaborce 14,44%mn; okres Snina 13,58%mn; okres Vranov n/T. 16,49%mn; okres Michalovce 16,48%mn; okres Trebišov 21,84%mn. Teda okres Humenné mal v roku 2006 najnižšiu mieru nezamestnanosti v rámci Zemplína.

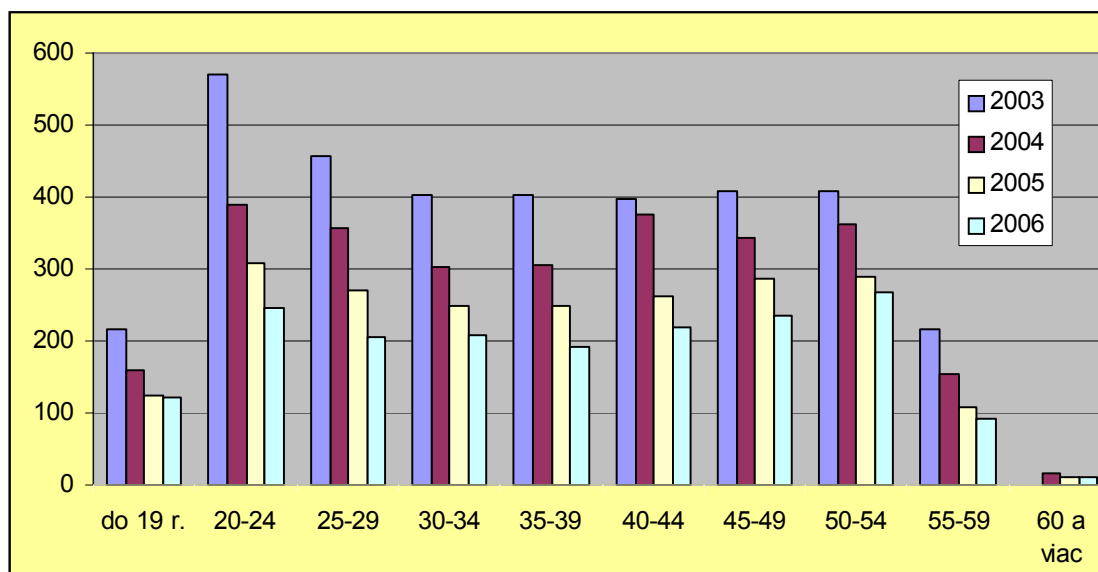


5.5. Štruktúra nezamestnanosti

Štruktúra nezamestnanosti sa hodnotí taktiež z ďalších hľadísk : z veku EN, vzdelanosti EN, dĺžky evidencie EN.

Veková štruktúra EN

Veková skupina	okres Humenné				Humenné			
	2003	2004	2005	2006	2003	2004	2005	2006
do 19 r.	413	309	251	226	217	160	123	121
20-24	1096	704	598	483	571	390	309	246
25-29	820	653	506	404	458	358	269	206
30-34	739	578	482	391	404	302	248	209
35-39	763	604	482	392	402	306	248	192
40-44	775	712	545	453	398	377	261	220
45-49	829	695	569	451	408	344	287	236
50-54	835	743	603	523	408	363	288	267
55-59	444	328	237	209	215	154	107	92
60 a viac	8	32	17	16	1	16	10	11
Spolu	6 722	5 358	4 290	3548	3482	2770	2150	1800



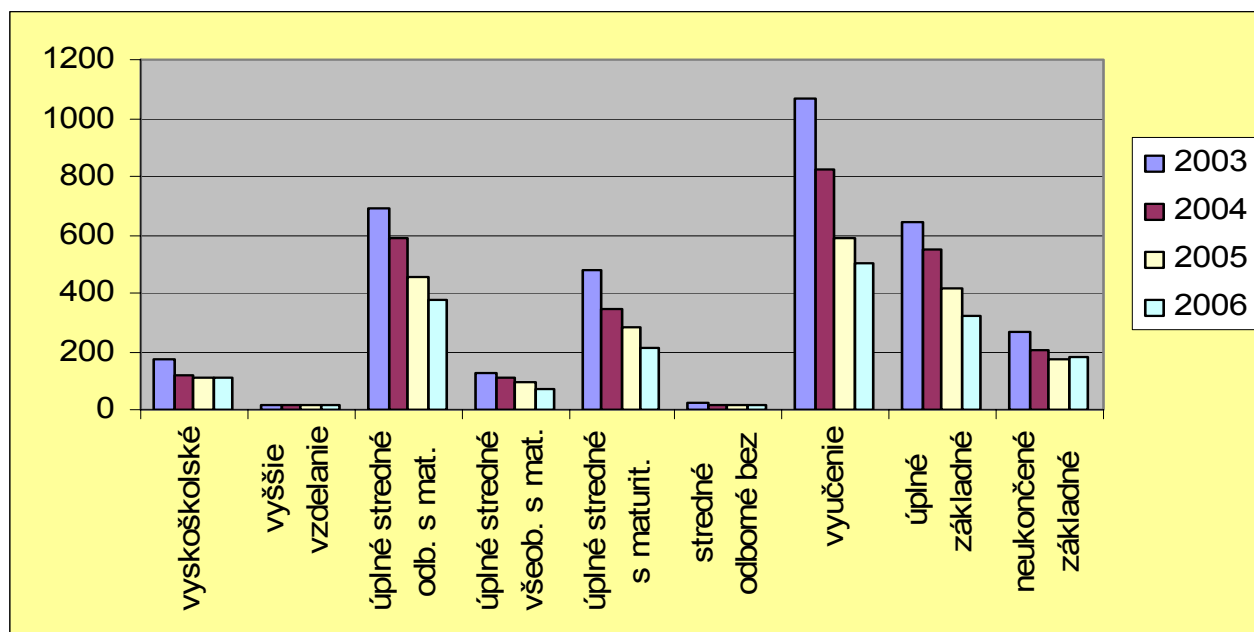
Podľa vekovej štruktúry je najviac evidovaných nezamestnaných mesta Humenné za roky 2003-2005 v skupine 20-24. Táto nepriaznivá situácia v spomínanej rizikovej skupine je odrazom odchodu mladých za prácou mimo región. Ostatné produktívne vekové skupiny majú pomerne rovnomerné zastúpenie. V roku 2006 bolo najviac evidovaných nezamestnaných mesta Humenné v skupine 50-54, ale aj v tomto roku bolo veľa nezamestnaných v spomínanej rizikovej skupine 20-24.



Tento projekt je spolufinancovaný Európskymi spoločenstvami
Projekt je podporený prostredníctvom **NFP z OP Základná Infraštruktúra - Opatrenie 3.3**
Budovanie a rozvoj inštitucionálnej infraštruktúry v oblasti regionálnej politiky

Štruktúra EN podľa vzdelania

Štruktúra vzdelania	okres Humenné				Humenné			
	2003	2004	2005	2006	2003	2004	2005	2006
vysokoškolské	227	175	151	144	170	120	112	106
vyššie vzdelanie	28	25	25	21	13	16	12	14
úplné stredné odb. s mat.	1126	970	751	640	694	589	452	378
úplné stredné všeob. s mat.	184	170	151	122	122	108	94	72
úplné stredné s maturit.	843	624	505	391	478	342	286	213
stredné odborné bez mat.	43	33	34	21	26	18	18	15
vyučenie	2533	1991	1515	1214	1068	827	589	499
úplné základné	1236	1004	807	612	645	549	417	320
neukončené základné	502	366	351	383	266	201	170	183
Spolu	6722	5358	4290	3548	3482	2770	2150	1800



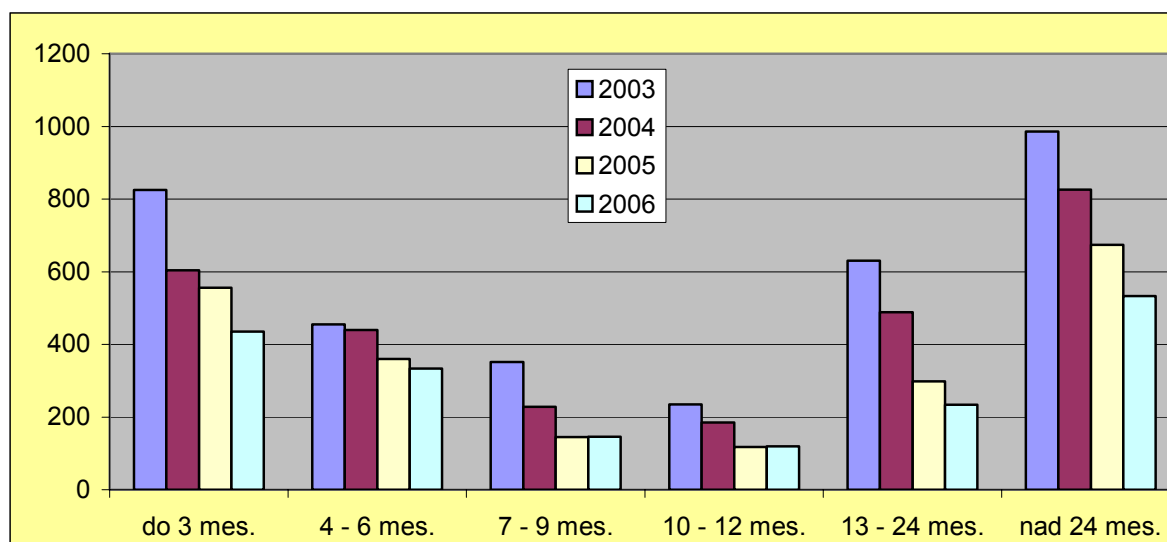
Podľa vzdelania je najviac EN v skupine vyučených a taktiež v skupinách úplného stredného vzdelania s maturitou a úplného základného vzdelania. Tieto skupiny silno ovplyvňujú štruktúru EN na základe veku, keďže veľký podiel EN z rizikovej vekovej kategórie 20-24 rokov sú práve uchádzači o zamestnanie ktorí práve ukončili svoje vzdelanie a väčšinou hľadajú prvé zamestnanie.



Tento projekt je spolufinancovaný Európskymi spoločenstvami
Projekt je podporený prostredníctvom **NFP z OP Základná Infraštruktúra - Opatrenie 3.3**
Budovanie a rozvoj inštitucionálnej infraštruktúry v oblasti regionálnej politiky

Štruktúra EN podľa dĺžky evidencie

Dĺžka evidencie	okres Humenné				Humenné			
	2003	2004	2005	2006	2003	2004	2005	2006
do 3 mes.	1645	1169	1011	745	825	604	556	435
4 - 6 mes.	835	806	656	612	455	439	360	333
7 - 9 mes.	637	420	329	275	351	228	145	146
10 - 12 mes.	412	341	238	236	235	185	117	119
13 - 24 mes.	1346	902	597	508	630	488	298	234
nad 24 mes.	1847	1720	1459	1172	986	826	674	533
Spolu	6722	5358	4290	3548	3482	2770	2150	1800



V štruktúre EN podľa dĺžky evidencie je najvyšší počet EN v najrizikovejšej skupine a to v skupine nad 24 mesiacov. Riziko vyplýva najmä z oveľa náročnejšieho zaraďovania týchto EN do prac. procesu z dôvodu ich straty akýchkoľvek pracovných návykov. Druhou výraznou skupinou je skupina do 3 mesiacov. Podiel ostatných skupín je takmer vyrovnaný.

Na základe zhodnotenia celkovej štruktúry nezamestnanosti vyplýva, že jej miera EN sa vyvíjala v období 2003-2006 veľmi podobne a to či už v rámci okresu Humenné, Prešovského kraja ale aj SR. V roku 2006 klesla miera nezamestnanosti skoro až na úroveň miery nezamestnanosti SR.

Zo štruktúr EN vyplýva, že najväčší podiel má skupina evidovaných nad 24 mesiacov vyučených prípadne s ukončeným základným vzdelaním. Kritické vekové kategórie sú 20-24 rokov a kategória 50-54 rokov. Najmä posledne dve menované kategórie nezamestnaných sú obzvlášť nepriaznivé z dôvodu ich veľmi obtiažneho umiestnenia na trhu pracovných síl, čo vyplýva najmä z ich nižšej flexibility a prispôsobivosti.



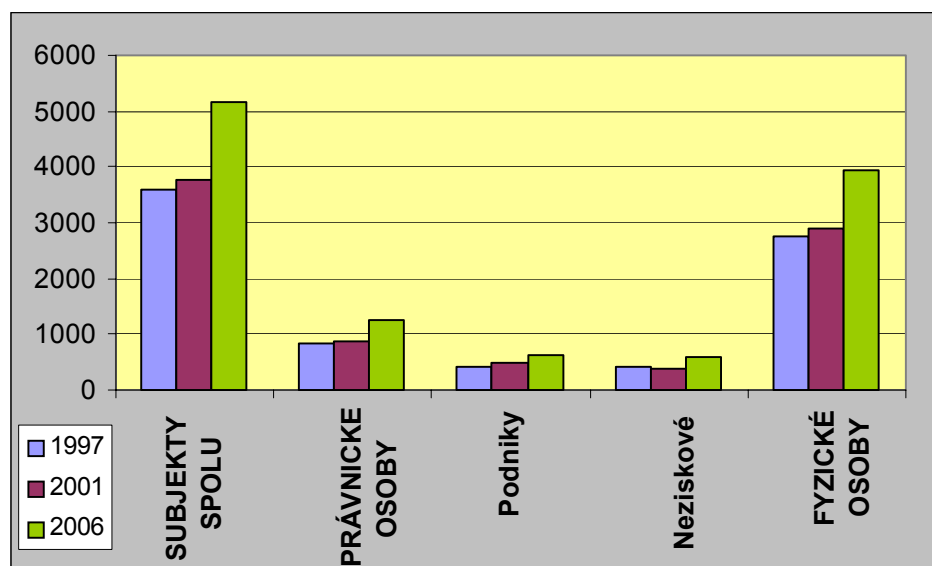
6. Ekonomika a jej štruktúra

6.1. Štruktúra miestnej ekonomiky podľa sektorov

V štatistickom registri organizácií k 31.12.2006 z hľadiska odvetvovej štruktúry rozhodujúci vplyv na ekonomiku regiónu mal obchod a priemyselná výroba. V regióne Humenné bolo zaregistrovaných 638 podnikov. Oproti rovnakému obdobiu minulého roka ich počet vzrástol o 55 subjektov. Výrazný nárast bol v odvetví zdravotníctva z dôvodu vzniku nových neštátnych zariadení.

V registri organizácií v okrese Humenné bolo zaregistrovaných 5164 subjektov. Z uvedeného počtu tvorili právnické osoby 24% a fyzické osoby – podnikatelia 76%. Z nasledujúcej tabuľky a grafu je vidno, že v porovnaní s rokmi 1997 a 2001 bol zaznamenaný nárast podnikateľských subjektov čo svedčí o rozvíjajúcej ekonomike v meste Humenné.

	1997	2001	2006
SUBJEKTY SPOLU	3580	3770	5164
PRÁVNICKE OSOBY	830	871	1239
Podniky	415	481	638
Neziskové	415	390	601
FYZICKÉ OSOBY	2750	2899	3925

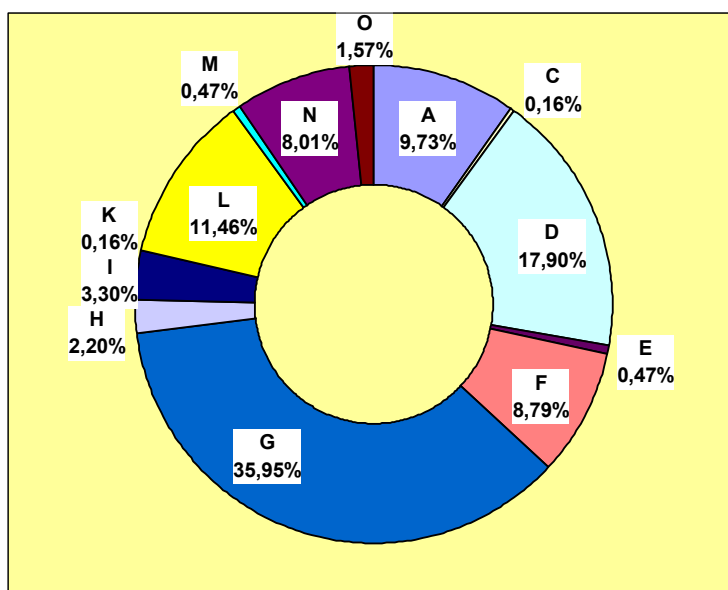


PRÍLOHA č.1 PROGRAMU HOSPODÁRSKEHO A SOCIÁLNEHO ROZVOJA MESTA HUMENNÉ
(2007 - 2013 s výhľadom do roku 2015)

Podrobný stav podnikateľských subjektov v členení podľa odvetví OKEČ je v nasledujúcej tabuľke v medziročnom porovnaní:

Podniky podľa odvetví -medziročné porovnanie		Humenné	
		rok 2005	rok 2006
A	poľnohospodárstvo, poľovníctvo, lesníctvo, chov rýb	62	62
C	ťažba nerastných surovín	1	1
D	priemyselná výroba	109	114
E	výroba a rozvod elektriny, plynu a vody	3	3
F	stavebníctvo	52	56
G	obchod /veľ., maloob., oprava motor. voz./	208	229
H	hotely a reštaurácie	14	14
I	doprava, skladovanie, pošty, telekom.	21	21
K	finančné sprostredkovanie	1	
L	nehnuteľnosti, prenájom a obch. čin.	66	73
M	školsťvo	2	3
N	zdravotníctvo a sociálna pomoc	35	51
O	ostatné spoloč.,sociálne a osobné služby	9	10
Spolu		583	638

V rámci podnikov najpočetnejšiu skupinu (s počtom 229) predstavovali obchodné spoločnosti, tvorili 35,9% z celkového počtu subjektov.



Tento projekt je spolufinancovaný Európskymi spoločenstvami
Projekt je podporený prostredníctvom **NFP z OP Základná Infraštruktúra - Opatrenie 3.3**
Budovanie a rozvoj inštitucionálnej infraštruktúry v oblasti regionálnej politiky

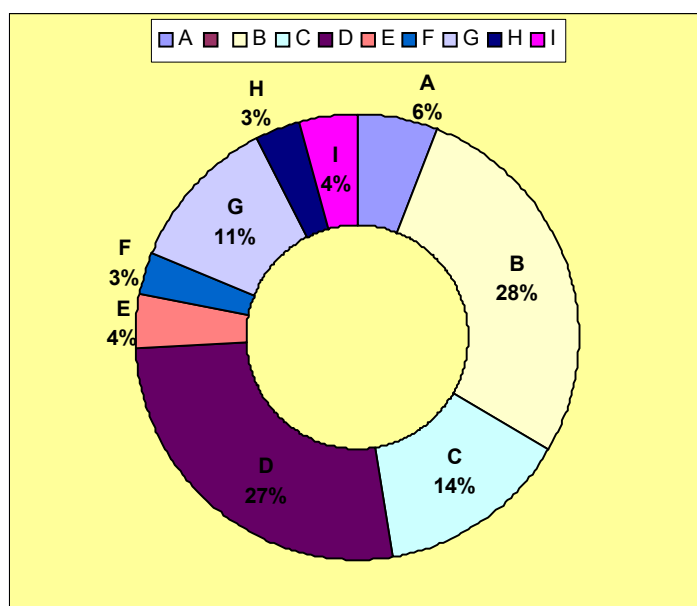


PRÍLOHA č.1 PROGRAMU HOSPODÁRSKEHO A SOCIÁLNEHO ROZVOJA MESTA HUMENNÉ
(2007 - 2013 s výhľadom do roku 2015)

V regióne Humenné bolo v roku 2006 registrovaných **3925 podnikateľov** –súkromne podnikajúcich. V porovnaní s rovnakým obdobím roka 2005 ich počet vzrástol o 120 osôb.

Podrobný stav fyzických osôb- podnikateľov v členení podľa odvetví **OKEČ** je v nasledujúcej v medziročnom porovnaní:

Fyzické osoby–podnikatelia podľa odvetví /Humenné		medziročné porovnania	
		rok 2005	rok 2006
A	poľnohospodárstvo, poľovníctvo, lesníctvo, chov rýb	148	233
B	priemysel	1003	1075
C	stavebníctvo	572	558
D	veľkoobchod, maloobchod, oprava motor. voz.	1037	1049
E	hotely a reštaurácie	158	145
F	doprava, skladovanie, pošty, telekom.	135	124
G	nehnutelnosti, prenájom a obch. čin.	458	450
H	Ostatné spoloč., sociálne a osobné služby	137	123
I	Ostatné odvetvia*	157	168
Spolu		3805	3925



Región mesta Humenné má priemyselno-obchodný charakter. V minulosti sa tu lokalizoval iba priemysel súvisiaci s poľnohospodárstvom a jeho zázemím, naviazaným na vhodné prírodné podmienky. Až po roku 1945 sa začalo so priemyselňovaním a vybudovaním najmä chemického priemyslu, neskôr rozvojom stavebníctva, potravinárskeho priemyslu, strojárstva a odevného priemyslu. Najvýznamnejším centrom hospodárstva a výroby je priemyselná zóna situovaná v západnej časti mesta.



Tento projekt je spolufinancovaný Európskymi spoločenstvami
Projekt je podporený prostredníctvom **NFP z OP Základná Infraštruktúra - Opatrenie 3.3**
Budovanie a rozvoj inštitucionálnej infraštruktúry v oblasti regionálnej politiky

6.1.1. Poľnohospodárstvo a lesné hospodárstvo

Poľnohospodárska výroba humenského regiónu je charakterizovaná veľmi ťažkými výrobnými podmienkami. Zmeny a nástup nových trendov v celom hospodárstve asi najviac postihli práve poľnohospodárstvo.

Poľnohospodárska výroba je zameraná hlavne na pestovanie obilnín, repky olejnej, zemiakov a chov hovädzieho dobytku a ošípaných. Poľnohospodárske produkty sú spracovávané v potravinárskom priemysle a to v podnikoch Mecom, a.s.; Humenskej mliekárni, a.s.; Podvihorlatských pekárňach a cukrárňach, spol. s.r.o. a v akciovej spoločnosti Agrifop Stakčín.

Výmera lesov vo vlastníctve mesta je síce nízka – iba 67 ha, ale napriek tomu mesto a ďalšie organizácie vytvorili Lesopark Hubková, ktorý slúži na rekreáciu a oddych pre občanov mesta i širokého okolia. Prímestské lesy osobitného určenia majú rozlohu cca 500 ha a v tomto období sa pripravuje nový generálny plán ich využitia na obdobie ďalších desiatich rokov.

6.1.2. Stavebníctvo

Stavebné firmy v regióne majú možnosť čerpať stavebných odborníkov pre výstavbu ciest, výrobných objektov i bytov. Vzhľadom k poklesu investičnej výstavby však časť stavebných kapacít je nevyužitých, o čom svedčí aj výrazný pokles objemu stavebnej výroby a nepriaznivá ekonomická situácia stavebných firiem.

Na rozvoj stavebníctva v okrese a najmä v meste Humenné v predchádzajúcich rokoch vplývali väčšie stavebné akcie : dokončenie zimného štadióna, novej športovej haly, výstavba obchodných centier Vario – teraz Billa, Tesco, Kaufland, Lidl, Hypernova výstavba čerpacích staníc na území mesta, ako aj rozsiahla rekonštrukcia Námestia slobody v centre mesta. Ďalšími veľkými stavebnými projektmi bola výstavba priemyselného parku Guttmanovo, dokončenie štvorprúdovej komunikácie I/74 ako aj kruhových objazdov v meste, rekonštrukcia námestia – pešej zóny a budovanie technickej infraštruktúry v lokalite Gaštanová-Dubník a Sídliisko pod Sokolejom.

Napriek zložitej situácii mesto dostavalo bytový dom B1-2 na Sídliisku pod Sokolejom v Humennom, kde sa vytvorilo 64bytových jednotiek a sprevádzkovalo tzv. Dom Penzión – systém nájomných bytov.



6.1.3. Služby

Z hľadiska skladby služieb sa v meste nachádzajú rôzne súkromné opravovne a predajne áut, pneuservisy, sklenárstva, kaderníctva, rôzne salóny, krajčírstva a iné služby.

Štruktúra služieb pre obyvateľstvo podľa druhov zariadení a ich početnosti v r. 2007

druh		druh		druh		druh	
potraviny	121	kníhkupectvá	28	športové potreby	13	priemyselný tovar	230
bufety	16	PNS	52	rozličný tovar	163	sklenárstva	5
reštaurácie	24	múzeá a galérie	2	športoviská	35	textil	137
mäso - údeniny	33	informačné kancelárie	2	obuv	59	veľkosklady	43
ovocie - zelenina	7	divadlo	0	auto-moto	62	zlatníctva	6
cukrárne	10	kiná	1	čerpacie stanice	7	nábytok	19
hypermarkety	7	hudobné nástroje	1	drogérie	84	kaderníctva	17
pohostinstvá	98	foto služby	5	hodinárstva	6	predajne kvetov	32
nočné podniky	4	DVD požičovne	6	lekárne	15	ubytovacie zar.	9

Vo sfére súkromného podnikania bol zaznamenaný v uplynulých rokoch pozitívny rozvoj, hlavne čo sa týka skvalitnenia materiálne – technickej základne a rôznorodosti poskytovaných služieb. Mesto Humenné sa môže pochváliť, tak v minulosti ako aj súčasnosti, kvalitným a rôznorodým poskytovaním reštauračných, ubytovacích a pohostinských služieb.



6.1.4. Bankovníctvo a poisťovníctvo

V meste pôsobia tieto bankové spoločnosti

Názov:	Adresa:	telefón:
Národná banka Slovenska expozitúra Humenné,	Kukorelliho 33, 066 01, Humenné,	057/786 09 50 – 51
Všeobecná úverová banka, a.s.,	Námestie slobody 26/10, 066 01, Humenné,	057/770 51 11
Slovenská sporiteľňa, a.s.,	Námestie slobody 13/25, 066 01, Humenné,	057/775 39 05 – 06
ČSOB, a.s.,	Námestie slobody 2, 066 01, Humenné,	057/786 36 00 – 68
Tatra banka, a.s.,	Námestie slobody 54,066 01, Humenné,	057/772 23 04
OTP Banka Slovensko, a.s. ,	Námestie slobody 43, 066 01, Humenné,	057/775 55 69
ISTROBANKA a.s.,	Námestie slobody 25/8, 066 01, Humenné,	057/788 97 00
Dexia Banka Slovensko, a.s.	Námestie slobody 7,066 01, Humenné,	057/786 33 11
UniCredit Bank Slovakia, a.s.	Mierová 64/2, 066 01, Humenné,	057/786 23 41 - 44

Na území mesta sídli niekoľko poisťovní :

Názov:	Adresa:	telefón:
Allianz - Slovenská poisťovňa, a.s.,	Mierová 2529/87, 066 01, Humenné,	057/786 21 64
Česká poisťovňa - Slovensko, a.s.,	Námestie slobody 2, 066 01, Humenné,	057/775 73 72
Kontinuita a. s.,	Ul. 26. novembra 1510/3, 066 01 Humenné,	057/772 19 11
Komunálna poisťovňa, a.s.,	Mierová 64/2,066 01, Humenné ,	057/775 61 98
Kooperatíva, a.s.,	Námestie slobody 61, 066 01, Humenné,	057/778 32 32
ING poisťovňa, a.s.,	Námestie slobody 2555/62, 066 01, Humenné,	057/772 04 24
Prvá Česko - Slovenská poisťovňa a.s.,	OC Kaufland, Štefánikova ul., 066 01 Humenné,	057/775 24 91
Všeobecná zdravotná poisťovňa, a.s.,	Mierová 13 , 066 01, Humenné,	057/775 53 02
Dôvera zdravotná poisťovňa, a. s.,	Kukorelliho 58, 066 01, Humenné,	057/772 02 38



6.2. Dominantné podniky mesta

Názov	Druh činnosti	Počet zamestnancov
Nylstar Slovakia, a. s.	výroba textilných vlákien	1 087
Nexis Fibers, a. s.	výroba syntetických vlákien	799
ZEKON a. s. Michalovce, závod Humenné	výroba pracovnej, vychádzkovej a jeansovej konfekcie	610
MECOM, a. s.	spracovanie mäsa a výroba mäsových výrobkov	557
Chemes, a. s. Humenné	výroba a dodávka energií, prenájom nehnuteľností a poskytovanie služieb	528
VSK, s. r. o.	textilný priemysel	524
OLDRATI SLOVENSKO s. r. o.	komponenty do automobilového priemyslu	450
SAD Humenné a. s.	autobusová doprava	350
Podvihorlatské pekáreň a cukráreň a. s.	potravinársky priemysel, výroba pekárenských výrobkov	350
MECOM Trade, spol. s r. o.	predaj mäsa, mäsových výrobkov	259
TWISTA spol. s r. o.	textilný priemysel	257
COOP Jednota Humenné, s.d.	maloobchodná činnosť, predaj tovaru	252
VVS, a. s., závod Humenné	výroba a dodávka vody	220
Humenská mliekareň a. s.	spracovanie mlieka, výroba mliekarenských výrobkov	203
Andritz Sprout s. r. o.	strojársky priemysel	160
Tytex Slovakia, s. r. o.	textilný priemysel	156
Správa a údržba PSK	správa a údržba ciest	128
Chemkostav HSV Humenné, a. s.	stavebníctvo	120
FAMM a. s.	veľkoobchod a maloobchod nábytku	86



Tento projekt je spolufinancovaný Európskymi spoločenstvami
Projekt je podporený prostredníctvom **NFP z OP Základná Infraštruktúra - Opatrenie 3.3**
Budovanie a rozvoj inštitucionálnej infraštruktúry v oblasti regionálnej politiky

6.3. Rozpočet mesta

Hospodárenie mesta v rokoch 1999-2003 bolo prebytkové, štruktúra príjmovej časti rozpočtu je diverzifikovaná a hodnoty ukazovateľov zadlženosti sú akceptovateľné. Mesto už v súčasnosti dodržiava ukazovatele zadlženosti podľa nových rozpočtových pravidiel – zadlženosť k bežným príjmom k ultimu roka 2002 predstavovala 16,65 %, dlhová služba k bežným príjmom dosahovala k ultimu roka 2002 hodnotu 5,57 %.

Ďalší vývoj hospodárenia a príjmov od roku 2003-2006 ukazuje nasledujúca tabuľka.

Prehľad príjmov Mesta Humenné v rokoch 2003 – 2006

v tis.Sk	skut. 2003	skut. 2004	skut. 2005	skut. 2006
PRÍJMY : VLASTNÉ				
Daňové príjmy spolu (100)	107184	113774	235495	256491
V tom : daň z príjmu FO (110)	50901	54706	166595	210648
daň z príjmov PO (110)	9231	11551	22200	23769
Daň z nehnuteľností (120)	24340	23363	28070	27000
Domáce dane na tovary a služby(130)	22712	24154	18630	18000
Nedaňové príjmy spolu (200)	82920	78279	45651	103853
administratívne a iné poplatky	4365	4966	15525	17280
kapitálové príjmy	16674	10967	8336	25267
príjmy z úverov, pôžičiek a vkladov	1624	1267	461	2379
iné nedaňové príjmy	60257	61077	51652	649
finančné operácie			49769	45865
Granty a transfery (300)	243115	216620	133611	134652
PRÍJMY SPOLU	436556	488470	464526	494996

Objem skutočných príjmov je v časovom rade rastúci čo je pozitívne. Daňové príjmy vykazujú v absolútnom vyjadrení rastúci trend vývoja. Nedaňové príjmy vykazujú kolísavý trend vývoja. V oblasti prijatých grantov a transferov v období 2003-2006 nastal mierny pokles v budúcnosti však mesto pripravuje niekoľko projektov pri ktorých sa predpokladá, že budú financované práve prostredníctvom grantov a transferov, nakoľko granty a transfery je potrebné považovať za výhodný zdroj financovania. Diverzifikáciu príjmov môžeme považovať za dostatočnú.

Zo štruktúry výdavkov vyplýva, že najväčší podiel na celkových výdavkoch mesta majú bežné výdavky. Objem výdavkov rastie a tak tiežrastie aj ich podiel na celkových výdavkoch. V oblasti bežného rozpočtu rástli bežné príjmy rýchlejšie ako bežné výdavky.



Prehľad výdavkov Mesta Humenné v rokoch 2003 – 2006

v tis.Sk	skut. 2003	skut. 2004	skut. 2005	skut. 2006
výdavky				
Bankové operácie	4 856	4 710	4 186	4462
v tom: splátky úveru PKB	1 296	1 296		
splátky úrokov PKB	200	55		
splátka úveru a úrokov ŠFRB	3 360	3 359	4 186	4463
Bežné transféry /príspevky dotácie/	50 702	51 111	56 082	76220
príspevkovým organizáciám	41 156	46 162	51 258	68088
v tom: Technické služby	22 196	27 276	31 002	49324
SRaSZ	14 819	14 642	15 580	13622
MsKS	4 141	4 244	4 676	5142
HFC s. r. o.	7 619	2 815	1 790	3308
neziskov. organiz. a jednotlivcom	1 927	2 134	1 971	2618
HNTV s.r.o. – vysielacie služby	1 900	1900	1 900	1900
Ostatné kultúrne služby	1 192	1 900	1231	2516
Humenský jarmok	101	124	149	171
Sociálne zabezpečenie	1 431	152	1 649	1817
Opatrovateľská služba	5 075	1 529	5 945	6348
Detská poliklinika	1 508	5 928		
Výstavba mesta	24 267	114 668	14 550	
Výkup pozemkov	2 604	1 831	3865	85639
Bytová výstavba	43 113	5 463	45637	989
Správa bytového a nebytového hospodárstva	12 885	13 296	14 038	15358
Nakladanie s komunálnym odpadom	14 753	16 618	17 920	16000
Policajné služby-mestská polícia	7 400	7 394	7 526	8504
Výdavky verejnej správy	26 728	37 697	34 787	48181
v tom: Správa mestského úradu	22 321	31 991	27374	38271
Matrika	464	521	534	847
VPP	1 341	1 318	1 741	1122
Mestské zastupiteľstvo	2 168	2 824	3 505	4585
Majetko-právne vysporiad.mesta	434	1 043	1 633	650
Výdavky na školstvo	203 292	209 732	210 176	225355
VÝDAVKY CELKOM	401 807	473 217	419641	478687



Tento projekt je spolufinancovaný Európskymi spoločenstvami
Projekt je podporený prostredníctvom **NFP z OP Základná Infraštruktúra - Opatrenie 3.3**
Budovanie a rozvoj inštitucionálnej infraštruktúry v oblasti regionálnej politiky

6.4. Majetok a záväzky mesta Humenné

2007	investičný majetok		nedokonč. hmotné investície	finančné investície	zásoby	finančný majetok	prechod. účty	pohľadávky	záväzky
	NIM	HIM							
A. Rozpočtové organizácie mesta									
Mestský úrad Humenné	3 346	707 097	1 385	221 209	1405	53 892	37	12 029	113 903
Technické služby mesta	-	355 411	283	-	1 522	4 900	101	1 464	3 994
Správa rekreačných a športových zariadení	-	276 188	4 012-	-	119	160	-	796	2 436
Mestské kultúrne stredisko	-	40 819	-	-	20	1 303	27	195	1031
Mesto v zast. Energobyť, s.r.o.	128	303 980	7 266	-	500	2 407	39 956	21 710	79 467
B. Obch. spol. s majet. účasťou mesta									
Humenská televízia, s.r.o.	-	576	-	1 116	-	1 989	13	133	421
Humens. energet. spoločnosť, s.r.o.	139	223 245	4 754	-	-	4 248	2 879	23 252	36 039
Televízne káblové rozvody, s.r.o.	-	52 146	13 356	-	-	1 246	34	2 571	10 012
Spolu	3 613	1 959 662	43 527	222 325	3566	70 145	43 047	62 150	247 303

V rámci obchodných spoločností s majetkovou účasťou mesta je podiel mesta s uvedených spoločnostiach nasledovný : Humenská televízia, s.r.o. – 100% podiel mesta; Humenská energetická spoločnosť, s.r.o. – 33% mesto (33% Chemes a.s. Humenné, 34% Energobyť) a Televízne káblové rozvody, s.r.o. – 55% mesto (45% Bytové družstvo Humenné).



6.5. Obchodné spoločnosti s účasťou mesta a mestské príspevkové organizácie

6.5.1. Príspevkové organizácie

Mestské kultúrne stredisko

- organizácia zriadená na účely plnenia verejnoprospešných funkcií v oblasti kultúry na území mesta

Sídlo: Dom kultúry na Gorkého ul.1

IČO: 00351865

Tel.: 057 788 21 30

Fax: 057 775 55 48

Web.: www.mkshe.sk

Technické služby

- organizácia zriadená za účelom plnenia verejnoprospešných činností

Sídlo: Kudlovska 15

IČO: 00186155

Tel.: 057 775 50 20, 775 34 15

Fax: 057 775 50 20

Správa rekreačných a športových zariadení

- organizácia zriadená na účelom vytvárania vhodných podmienok pre rozvoj materiálno-technickej základne športových a rekreačných služieb

Sídlo: Zimný štadión na Štefánikovej ul.8

IČO: 00520560

Tel.: 057 776 39 25

Fax: 057 776 39 25



6.5.2. Obchodné spoločnosti s majetkovou účasťou mesta

Humenská televízia s. r. o. Humenné

Sídlo: Gorkého 1

Tel.: 057 775 24 45

Fax: 057 778 33 16

E-mail: hntv@henet.sk

IČO: 36 447 170

Základné imanie: 1 864 000,- Sk

Obchodný podiel: Mesto Humenné-100%

Hlavný predmet činnosti:

- výroba a vysielanie videoprogramov a propagačných filmov
- výroba spravodajsko-publicistických relácií a žurnalistická tvorba
- televízne vysielanie
- reklamná služba, inzertné služby
- sprostredkovanie obchodu a služieb
- agentúrna a reklamná činnosť

Televízne káblové rozvody, s. r. o. Humenné

Sídlo: Osloboditeľov 3

Tel.: 057 775 02 78, 057 788 82 50

IČO: 36 450 031

Základné imanie: 200 000,- Sk

Obchodný podiel :

Mesto Humenné - 55 %

Bytové družstvo Humenné – 45 %

Hlavný predmet činnosti:

- prevádzka a výstavba televíznych káblových rozvodov
- šírenie nezmenených televíznych programov – retransmisia
- reklamná služba, inzertné služby
- sprostredkovanie obchodu a služieb
- agentúrna a reklamná činnosť



Humenská energetická spoločnosť, s. r. o. Humenné

Sídlo: Lipová 1

Tel.: 057 775 48 04

IČO: 31 728 812

Základné imanie: 200 000,- Sk

Obchodný podiel :

Mesto Humenné - 33 %

Chemes, a. s. Humenné – 33 %

Energobyť, s. r. o. Humenné – 34 %

Hlavný predmet činnosti:

- nákup, distribúcia a predaj tepla a nákup pitnej vody
- distribúcia a predaj teplej úžitkovej vody
- prevádzka, údržba a rozvoj energetického zariadenia
- správa energetického hospodárstva
- marketing v oblasti energetiky
- sprostredkovanie obchodu a služieb



6.6. Inštitúcie aktívne v oblasti rozvoja mesta Humenné

V rámci poradenskej podnikateľskej činnosti pôsobí v meste Humenné **Regionálna rozvojová agentúra (RRA)**, ktorá sídli v bývalej administratívnej budove v areáli priemyselného parku Chemes, na Chemlonskej ulici. Medzi jej hlavné činnosti patria analytické a programové projektovanie rozvoja, sprostredkovanie služieb, tvorba ekonomickej a podnikateľskej databázy, spolupráca so správcami fondov, propagačná a osvetová činnosť, poradenská činnosť pre tretí sektor a samosprávu, ekonomické poradenstvo

RRA v rámci svojej činnosti spolupracuje s organizáciami tretieho sektora, samosprávou, štátnou správou, veľvyslanectvami, podnikateľskými subjektami, rozpočtovými organizáciami a pod.

V meste existuje a aktívne pôsobí združenie podnikateľských subjektov – **Klub podnikateľov mesta Humenné**, ktorého zakladateľom bolo mesto Humenné spolu s dominantnými podnikmi a spoločnosťami pôsobiacimi v Humennom. V súčasnosti má okolo 40 stálych členov.

Komunitná nadácia mesta Humenné je nezisková organizácia, ktorá finančne podporuje lokálne aktivity všetkých subjektov (verejný i súkromný sektor - iba neziskový), ktoré prispievajú k zvýšeniu kvality života v meste Humenné. Tieto aktivity môžu byť realizované v rôznych oblastiach:

- ochrana životného prostredia
- práca s deťmi a mládežou
- podpora rozvoja demokracie, etnicky a nábožensky tolerantného prostredia
- rozvoj kultúry, športu, vzdelávania a voľnočasových aktivít
- ochrana ľudských práv a iných humánnych cieľov.



Ďalšími inštitúciami v Humennom sú **OZ Partnerstvo sociálnej inklúzie okresov Humenné – Snina a Záujmové združenie právnických osôb „Letisko Humenné – Kamenica nad Cirochou“**.

Cieľom **OZ Partnerstvo sociálnej inklúzie okresov Humenné – Snina** je riešiť aktuálne problémy, najmä v oblasti sociálnej. Je otvoreným neziskovým združením fyzických osôb a právnických osôb, (t.j. organizácií, inštitúcií a podnikov súkromného, štátneho a verejného sektora so sídlom na území SR, ktoré majú záujem o všestranný rozvoj okresov Humenné a Snina). OZ Partnerstvo sociálnej inklúzie okresov Humenné – Snina bolo zriadené s cieľom realizovať a podporovať konkrétne projekty a programy zamerané na zlepšenie sociálnej inklúzie, **rozvoj aktívnej politiky trhu práce a zlepšenie životných podmienok v regióne** najmä tých skupín, ktoré sú dlhodobo vystavené sociálnemu vylúčeniu a znevýhodnené rovnakou možnosťou pri vstupe na trh práce.

Partnerstvo bolo založené za účelom zlepšenia možnosti zamestnávania skupín osobitne ohrozených sociálnou exklúziou a vytvorenie inkluzívneho trhu práce a rozšírenia sociálnych a komunálnych služieb a zlepšovania úrovne komunitnej infraštruktúry vo svojom regióne Slovenskej republiky.

Združenie „**Letisko Humenné – Kamenica nad Cirochou**“. založilo mesto Humenné spolu s Obcou Kamenica nad Cirochou a Slovenským národným aeroklubom M. R. Štefánika. Cieľom záujmového združenia „Letisko Humenné – Kamenica nad Cirochou“ bude získať do svojho vlastníctva existujúce letisko a následne žiadať o finančnú podporu na zrealizovanie oživenia, rekonštrukciu existujúcej infraštruktúry a dobudovanie letiska do takej podoby, aby mohlo výrazne prispieť k nielen regionálnemu rozvoju celého prešovského kraja, ale aj napomôcť zlepšiť dopravnú dostupnosť a rozvíjať cestovný ruch v danej oblasti.

Ďalšími stavovskými a profesijnými organizáciami v meste Humenné sú:

- Združenie miest a obcí Slovenská - ZMO región Humenné

Ostatné združenia nemajú priame pôsobenie v regióne Humenné....

- Únia miest Slovenska
- Združenie historických miest a obcí
- Klub primátorov miest SR
- Klub primátorov krajských miest
- Asociácia prednostov
- Združenie hlavných kontrolórov
- Asociácia komunálnych ekonómov

Tento projekt je spolufinancovaný Európskymi spoločenstvami
Projekt je podporený prostredníctvom **NFP z OP Základná Infraštruktúra - Opatrenie 3.3**
Budovanie a rozvoj inštitucionálnej infraštruktúry v oblasti regionálnej politiky



6.7. Zahraničné, vnútroštátne vzťahy

Mesto Humenné - spolu s okolitými obcami vytvára sídelné ťažisko regiónu Horný Zemplín s väzbami na okolité štáty Poľsko, Ukrajina, Maďarsko a rozvinutým priemyslom, stavebníctvom, energetikou, vodným hospodárstvom, telekomunikáciami, dopravou a ľudským potenciálom v ktorom sú umiestnené všetky dôležité inštitúcie správy štátu, inštitúcie v oblasti kultúry, školstva, zdravotníctva a cestovného ruchu
Mesto Humenné v súčasnosti má nadviazané priateľské styky :

Třebíč

Zmluva o priateľstve a vzájomnej spolupráci medzi mestom Humenné - Slovenská republika a mestom Třebíč - Česká republika uzavretá dňa 10.10.1995.

- podpora rozvoja kultúrno-historických vzťahov vzájomnou výmenou činníkov v kultúre i ľudovom umení na profesionálnej a ochotníckej úrovni
- vytvorenie podmienok pre účasť športovcov na podujatiach poriadaných na území mesta
- šírenie informácií vo sfére duchovného a spoločenského života s cieľom udržiavať a rozvíjať tradície Cyrila a Metoda
- napomáhať rozvoju spolupráce v oblasti hospodárskej a obchodnej sprostredkovaním informácií i osobných kontaktov

Sanok

Partnerská dohoda medzi mestami Humenné - Slovenská republika a Sanok -Poľská republika uzavretá dňa 27.10.1997.

- posilniť a udržať väzby z predošlého obdobia
- vybudovať trvalé vzťahy medzi obyvateľmi
- podporovať výmenu vo všetkých oblastiach a spoločným úsilím rozvíjať skutočné pocity príslušnosti k európskej jednote



Jaroslav

Mesto Jaroslav nachádza sa nad malebným vysokým brehom rieky Sanu a rozkladá sa na konci Sandomerskej kotliny a Przemysko- dynowského pohoria, 50 km od hlavného mesta vojvodstva Rzeszowa a 37 km od hraničného prechodu s Ukrajinou v Korczovej.

Začiatky mesta siahajú do 12. storočia. Prvá písomná zmienka o meste je z roku 1152.

Miestna ekonomika pozostáva najmä z potravinárskeho priemyslu, mäsového, cukrovinkárskeho a ľahkého obalového skla. Aktívne fungujú dopravné podniky, obchod a stavebníctvo.

Mesto Jaroslav je jedným zo stredísk školstva na Podkarpátí, má modernú technickú a komunálnu infraštruktúru, výborné turistické podmienky, ktoré podporujú rozvoj aktívnych foriem odpočinku.

Zmluva o partnerskej spolupráci medzi mestom Humenné a mestom Jaroslav bola schválená v mestskom zastupiteľstve v apríli 2005. Zmluvnými stranami bola podpísaná v septembri 2005.

Zmluva zahŕňa spoluprácu a vývoj partnerských vzťahov v oblasti investičných aktivít, výstavby, kultúry, školstva, infraštruktúry, turistiky a športu.

Perečín

Dohoda o spolupráci medzi mestom Perečín - Zakarpatská oblasť Ukrajina a mestom Humenné - Prešovský kraj, Slovensko uzavretá dňa 9.5.1999.

- napomáhať vzniku rozvoja a rôznorodosti všestranných výrobné-ekonomických, komerčných, kultúrno-osvetových a športovo-kultúrnych vzťahov
- propagácia ukrajinskej a slovenskej histórie, kultúry, organizovanie úzkych vzťahov s národnostne kultúrnym spolkom Rusínov - Ukrajincov

Mátészalka

Mesto Mátészalka má 20 000 a so spádovou oblasťou 85 000 obyvateľov. Je jedným z významných centier hospodárskeho a kultúrneho života Szatmárskej župy. Dôležitý železničný uzol vedúci mestom, blízkosť letísk v Debreceni a Nyíregyháze a čoskoro dostavaná diaľnica v blízkosti mesta, výrazne pomáhajú so zapojením sa do aktivít nielen v Maďarsku, ale aj v rámci Európskej únie. Mesto má v celej župe najlepšie vybudovanú infraštruktúru s možnosťou ďalšieho rozširovania.

Mátészalka má pre svoju výhodnú geografickú polohu / rumunská hranica je vzdialená len 30 km a Ukrajina 50 km / predpoklady pre rozvoj zahraničného cestovného ruchu.

Význam spolupráce a partnerstva boli prejednané v orgánoch mesta Mátészalka a zmluva o partnerskej spolupráci s mestom Humenné bola uzatvorená dňa 25. 10. 2005.



6.8. Rating mesta za roky 2001-2006

Rating za rok 2001

Slovenská ratingová agentúra priraduje Mestu Humenné nasledovné ratingové hodnotenie :

Dlhodobý korunový rating BBB (stabilný výhľad)

Dlhodobý devízový rating BB (stabilný výhľad)

Krátkodobý rating S2

Priradené dlhodobé ratingové hodnotenie v kategórií transakcií v slovenských korunách BBB (stabilný výhľad) je o 2 stupne nižšie ako ratingové hodnotenie štátu (A - stabilný výhľad). V kategórii transakcií v cudzích menách bolo Mestu Humenné priradené ratingové hodnotenie BB (stabilný výhľad), čo je o 2 stupne pod úrovňou rizika Slovenskej republiky (BBB- stabilný výhľad). Krátkodobé ratingové hodnotenie Mesta Humenné je S2, čo je najlepšie možné krátkodobé ratingové hodnotenie pre subjekty dosahujúce dlhodobé ratingové hodnotenie BBB.

Rating za rok 2002

Slovenská ratingová agentúra, a.s. priraduje Mestu Humenné nasledovné ratingové hodnotenie:

Dlhodobý korunový rating BBB (stabilný výhľad)

Dlhodobý devízový rating BB (stabilný výhľad)

Krátkodobý rating S2

Priradené dlhodobé ratingové hodnotenie v kategórií transakcií v slovenských korunách BBB (stabilný výhľad) je o 2 stupne nižšie ako ratingové hodnotenie štátu (A- stabilný výhľad). V kategórii transakcií v cudzích menách bolo Mestu Humenné priradené ratingové hodnotenie BB (stabilný výhľad), čo je o 2 stupne pod úrovňou rizika Slovenskej republiky. Krátkodobé ratingové hodnotenie Mesta Humenné je S2, čo je najlepšie možné krátkodobé ratingové hodnotenie pre subjekty dosahujúce dlhodobé ratingové hodnotenie BBB.



Rating za rok 2003

Slovenská ratingová agentúra priraduje Mestu Humenné nasledovné ratingové hodnotenie:

Dlhodobý korunový rating BBB (pozitívny výhľad)

Dlhodobý devízový rating BB + (pozitívny výhľad)

Krátkodobý rating S2

Priradené dlhodobé ratingové hodnotenie v kategórií transakcií v slovenských korunách BBB (pozitívny výhľad) je o 2 stupne nižšie ako ratingové hodnotenie štátu (A- stabilný výhľad). V kategórii transakcií v cudzích menách bolo Mestu Humenné priradené ratingové hodnotenie BB + (pozitívny výhľad), čo je o 2 stupne pod úrovňou rizika Slovenskej republiky. Krátkodobé ratingové hodnotenie Mesta Humenné je S2, čo je najlepšie možné krátkodobé ratingové hodnotenie pre subjekty dosahujúce dlhodobé ratingové hodnotenie BBB.

Rating za rok 2004

Slovenská ratingová agentúra potvrdila mestu Humenné ratingové hodnotenie v slovenských korunách a zvýšila ratingové hodnotenie v cudzích menách nasledovne:

Dlhodobý korunový rating BBB (pozitívny výhľad)

Dlhodobý devízový rating BBB- (stabilný výhľad)

Krátkodobý rating S3

Priradené dlhodobé ratingové hodnotenie v kategórií transakcií v slovenských korunách BBB (pozitívny výhľad) je o 2 stupne nižšie ako ratingové hodnotenie štátu (A- stabilný výhľad). V kategórii transakcií v cudzích menách bolo Mestu Humenné priradené ratingové hodnotenie BBB- (pozitívny výhľad). Krátkodobé ratingové hodnotenie Mesta Humenné je S2, čo je najlepšie možné krátkodobé ratingové hodnotenie pre subjekty dosahujúce dlhodobé ratingové hodnotenie BBB.



Rating za rok 2005

Slovenská ratingová agentúra zvyšuje mestu Humenné ratingové hodnotenie v slovenských korunách a zvyšuje ratingové hodnotenie v cudzích menách nasledovne:

Dlhodobý korunový rating BBB+ (stabilný výhľad)

Dlhodobý devízový rating BBB (stabilný výhľad)

Krátkodobý rating S2

Priradené dlhodobé ratingové hodnotenie v kategórii transakcií v slovenských korunách BBB+ (stabilný výhľad) je o 2 stupne nižšie ako ratingové hodnotenie štátu (A stabilný výhľad). V kategórii transakcií v cudzích menách bolo Mestu Humenné priradené ratingové hodnotenie BBB (stabilný výhľad). Krátkodobé ratingové hodnotenie Mesta Humenné je S2, čo je najlepšie možné krátkodobé ratingové hodnotenie pre subjekty dosahujúce dlhodobé ratingové hodnotenie BBB+.

Rating za rok 2006

Slovenská ratingová agentúra potvrdzuje mestu Humenné ratingové hodnotenie nasledovne:

Dlhodobý korunový rating BBB+ (stabilný výhľad)

Dlhodobý devízový rating BBB (stabilný výhľad)

Krátkodobý rating S2

Priradené dlhodobé ratingové hodnotenie v kategórii transakcií v slovenských korunách **BBB+ (stabilný výhľad)** je o 2 stupne nižšie ako ratingové hodnotenie štátu (A stabilný výhľad). V kategórii transakcií v cudzích menách bolo Mestu Humenné priradené ratingové hodnotenie **BBB (stabilný výhľad)**. Krátkodobé ratingové hodnotenie Mesta Humenné je **S2**, čo je najlepšie možné krátkodobé ratingové hodnotenie pre subjekty dosahujúce dlhodobé ratingové hodnotenie BBB+.



Zdôvodnenie:

- Mesto Humenné pristúpilo k aktualizácii základného strategického dokumentu mesta - Strategického plánu ekonomického rozvoja mesta Humenné na roky 2007 až 2013. Vypracovanie a schválenie strategického dokumentu sa očakáva do konca roka 2006. V súčasnom období zároveň prebieha aj aktualizácia Územného plánu mesta súvisiaca so zmenou funkčného využitia územia, pričom zohľadňuje aj rozšírenie priemyselného parku.

Mesto Humenné je stabilným subjektom municipálneho sektora. Riadenie mesta je na vysokej úrovni. Aj pri nízkych úrovniach zadlženosti mesto investuje každoročne vysoký objem financií do rôznych rozvojových projektov, pričom si udržiava stabilnú úroveň rezerv na krytie nákladov súvisiacich s nepredvídanými udalosťami.

- Zvýšený záujem o ďalšie vhodné podnikateľské priestory na území mesta pre nových aj existujúcich investorov nastolil potrebu rozšírenia existujúceho priemyselného parku, resp. vybudovania nového priemyselného parku. Výstavba priemyselného parku Zeleňakovo pre talianskeho investora si vyžiada finančné prostriedky v celkovom objeme vo výške 267,6 mil. Sk. Mesto Humenné podalo v júli 2006 žiadosť o čerpanie nenávratných prostriedkov na krytie nákladov projektu a žiadosť je v štádiu hodnotenia.
- Hospodárenie mesta je aj naďalej stabilné. Celkové hospodárenie mesta Humenné bolo v roku 2005 prebytkové. Mesto Humenné vykazovalo k 31.12.2005 prebytok v objeme 44 885 tis. Sk pri celkových príjmoch vo výške 464 526 tis. Sk. Mesto disponovalo k ultimu roka 2005 dostatočným objemom finančných prostriedkov na uhrádzanie svojich záväzkov včas a v plnej výške. Mesto neeviduje žiadne uznané záväzky po lehote splatnosti. Úverová zadlženosť je aj naďalej tvorená v celom objeme úvermi zo Štátneho fondu rozvoja bývania. Mesto aj v uplynulom roku pristupovalo k čerpaniu úverov veľmi obozretne.
- Agentúra odporúča venovať zvýšenú pozornosť oblasti pohľadávok mesta mandátne spravovaných spoločnosťou Energobyť s.r.o.. Systém vymáhania pohľadávok správcovskou spoločnosťou sa javí ako málo efektívny. Mesto sa snaží nadviazať v oblasti vymáhania svojich pohľadávok spoluprácu aj s ďalšími externými partnermi a znížiť výšku nedoplatkov súvisiacich s bývaním a zberom a likvidáciou komunálneho odpadu.



6.9. Najvýznamnejšie investičné akcie mesta Humenné 2001 – 2006

Názov investičnej akcie	výška invest.
Celková rekonštrukcia Námestia Slobody	70,0 mil. Sk
Rekonštrukcia internátu na 11 b.j	1,4 mil. Sk
Zriadenie Domova pre osamelých rodičov 10 b.j	1,1 mil. Sk
Kanalizačný zberač Na Podskalku	9,8 mil. Sk
Plynofikácia sídl I. – vnútorné rozvody	5,2 mil. Sk
Plynofikácia sídl. I. – vonkajšie rozvody	6,5 mil. Sk
Plynofikácia ul. Lipovej a Lúčnej	1,4 mil. Sk
Vybudovanie cestnej svetelnej signalizácie	
– pre chodcov ul. Mierová	
– Staničná – Ševčenkova – Sokolovská	0,6 mil. Sk
Bezpečnostný kamerový monitorovací systém	1,1 mil. Sk
Chodníky a parkoviská na sídl. Pod Sokolejom	2,7 mil. Sk
Chodníky a parkoviská na sídl. .I	2,4 mil. Sk
Chodníky a parkoviská ul. Mierová, sídl. II. a IBV	8,1 mil. Sk
Chodníky a parkoviská na sídl. III.	2,6 mil. Sk
Rozšírenie systému televíznych káblových rozvodov	5,2 mil. Sk
Fasáda sociálnej časti zimného štadióna	1,1 mil. Sk
Vianočná výzdoba mesta	1,9 mil. Sk
SPOLU	121,9 mil. Sk

6.10. Investičné príležitosti

Mesto Humenné uvažuje s nasledovnými investičnými príležitosťami, ktoré má zámer financovať z vlastných ako aj zo zdrojov Európskej únie:

Názov investičnej akcie	výška invest.
Preložka VN vedenia nad novou časťou cintorína	1,5 mil. Sk
Kruhový objazd Hrnčiarska-Ševčenkova	10,5 mil. Sk
Výstavba miestnej komunikácie s osvetlením v osade Podskalka	6,0 mil. Sk
Výstavba vodovodu a kanalizácie v osade Podskalka	10 mil. Sk
Rozšírenie cintorínu	50 mil. Sk
Úprava priestranstva s odvodnením za 45 b.j. na ul. 26. novembra	50 mil. Sk
Výstavba parku na sídlisku Pod Sokolejom	10 mil. Sk
Chodník a oplotenie medzi malou a veľkou železničnou stanicou s osvetlením	3,5 mil. Sk
Spevnenie medzigarážových priestorov	3,5 mil. Sk
Výstavba plôch pre nádoby komunálneho odpadu, rozšírenie odstavných plôch a zelene	14 mil. Sk
Stavebné úpravy a rekonštrukcia južnej časti Námestia slobody - Centrum	50 mil. Sk
Separčný dvor pre triedenie komunálneho odpadu na Sninskej ul.	49,5 mil. Sk
Kompostovací dvor v areáli Technických služieb pri Lackovciach	21,5 mil. Sk
Uzavretie a rekultivácia skládky TKO Myslina	42 mil. Sk
Priemyselný park Zeleňákovo – Výrobná hala Twista, resp. hala Guttmanovo	45 mil. Sk
Stavebné úpravy ul. Kukorelliho – sever	11,8 mil. Sk
Rekonštrukcia futbalového štadióna	20 mil. Sk
Oddychová zóna s lávkou cez Laborec	14,6 mil. Sk
Predhrievanie vody tepelnými čerpadlami na kúpalisku v Humennom	10,6 mil. Sk
Stavebné úpravy atletického štadióna na ul. Hrnčiarskej	14,0 mil. Sk
SPOLU	448,6 mil. Sk

Vyššie uvedené investičné akcie je možné zapracovať do projektov predkladaných na čerpanie prostriedkov z Európskej únie po vyhlásení jednotlivých výziev na predkladanie projektov.

Alternatívne je možné získať nenávratné finančné prostriedky z národných zdrojov a to prostredníctvom grantových programov a schém jednotlivých ministerstiev alebo systémom žiadostí o dotácie z príslušnej kapitoly ministerstiev.

Mimo uvedených investičných akcií sa v priebehu rokov 2007 až 2013 uskutoční investičná príprava t.j. vypracovanie projektových dokumentácií, vybavenie územných rozhodnutí a stavebných povolení vrátane majetkovo -právneho vysporiadania pozemkov aj ďalších akcií (napr. Južná časť Námestia slobody, Zberný dvor odpadov a iné).

7. Infraštruktúra a verejné zariadenia

7.1. Dopravná infraštruktúra

7.1.1. Cestná doprava

Mesto Humenné svojou polohou je dôležitou dopravnou križovatkou smerom na Ukrajinu (cez Sninu) a do Poľska (cez Medzilaborce). Zo západnej strany mesta vybiehajú dopravné trasy smerom na Prešov a Košice. Humenné spolu s Michalovcami tvoria najdôležitejšie dopravné uzly Zemplínu. Individuálnou automobilovou dopravou je možné sa v priebehu 1 hodiny dostať do všetkých okolitých miest - Sniny (22 km), Medzilaboriec (43 km), Michaloviec (26 km), Vranova n/T (23 km) vrátane Prešova (73 km) a Košíc (83 km).

Mesto Humenné ako hospodársko – správne a kultúrne centrum okresu a celého regiónu severného Zemplína je po dopravnej stránke charakteristické ako dopravný uzol s prevažujúcou zdrojovou a cieľovou dopravou. Okresné sídlo leží na dôležitej cestnej križovatkke severo – južného a východo – západného smeru. Sú to cesty:

- cesta I. triedy č. 74 strážske – Humenné – Snina – Ubľa – št. hranica s Ukrajinou
- cesta II. triedy č. 558 Vranov nad Topľou – Humenné a
- cesta II. triedy č. 559 Humenné – Medzilaborce – št. hranica s Poľskou republikou

Všetky uvedené komunikácie nadradenej cestnej siete patria do tzv. Vybranej cestnej siete regionálneho a výhľadovo aj nadregionálneho významu.

Očakávané zvýšenie tranzitnej dopravy medzi Ukrajinou a západnou Európou v dopade na základnú sieť mesta Humenné znamená požiadavku na urýchlené vyriešenie dopravných trás pre priebežnú tranzitnú dopravu, ktorá by v prípade otvorenia medzinárodnej kamiónovej dopravy pre mesto bola prioritná. Hlavný tranzitný cestný ťah smerom západným do vnútrozemia Slovenskej republiky bude jednoznačne cez cestu I/74 Humenné – Strážske – po ceste I/18 smer Michalovce, kde sa táto pripojí na budúcu trasu diaľnice D-1 vo východo –západnom smere.

Vnútroregionálny (okresný) význam spojovací majú na území mesta tieto miestne komunikácie II. a III. triedy doplnkovej cestnej siete:

- cesta č. II/559 Humenné - Čertižné
- cesta č. III/5587 Humenné – Brestov – Košarovce
- cesta č. III/55812 Humenné – Jasenov
- cesta č. III/5591 Humenné – Lackovce

PROFIL MESTA HUMENNÉ - PRÍLOHA č.1 PROGRAMU HOSPODÁRSKEHO A SOCIÁLNEHO ROZVOJA MESTA (2007 - 2013 s výhľadom do roku 2015)

Prieskum dopravných štandardov mesta, jeho dopravné vzťahy v kontinuite terajšieho vývoja priniesol zmeny základných východziech demografických a rozvojových územno – technických údajov a podmienok, ako aj nových očakávaných nadmestských dopravných vzťahov. Dopravné vzťahy a charakteristiky dopravných štandardov sa uvažujú v tomto trende:

Orientačný prepočet potrieb parkovacích a odstavných miest poukazuje, že k roku 2020 bude potrebných v meste celkom 4 160 garážových miest, z čoho najviac na Sídlišku pod Sokolejom, na Sídlišku III a v centrálnej mestskej zóne. Podobná situácia je aj v oblasti potrieb parkovísk. Z celkového počtu celomestských nárokov 4 620 miest sa požaduje pre oblasť centrálnej zóny až 96 % a Sídlišku III a Sídlišku pod Sokolejom sa tieto budú využívať aj ako voľné odstavné plochy.

V rámci mesta Humenné funguje mestská hromadná doprava (MHD), ktorá má šesť liniek. Mestskú hromadnú dopravu prevádzkuje autobusový závod osobnej dopravy SAD Humenné s vyčleneným vozovým parkom. V meste je osadených 29 prístreškov MHD. Radiálne linky MHD čiastočne nahrádzajú aj prímestské vnútroregionálne linky SAD, ktoré zastavujú aj na zastávkach SAD v obvode mesta. V priemerný pracovný deň v roku 1990 sa v MHD prepravilo 6765 osôb, prognóza dopravného generelu predpokladá nárast k roku 2010 na 13 300 osôb/deň.

Z dôvodu nerentabilnosti prevádzky MHD musí mesto každoročne dotovať prevádzku MHD (r. 2001 – 700 tis. Sk). Najvyťaženejšou linkou je linka železničná stanica – Sídliško pod Sokolejom.

Autobusové spojenie mesta Humenného s okolitými obcami zabezpečuje SAD, rovnako ako aj diaľkové autobusové spojenia. Humenné má vybudovanú autobusovú stanicu s nástupišťami pre autobusy. Výstavba nových autobusových nástupíšť bola ukončená. Bolo vybudovaných 12 nových autobusových nástupíšť, 5 nástupíšť je zastrešených a cestná svetelná signalizácia. Autobusové nástupišťia boli odovzdané do nájmu SAD, a. s. Humenné, ktorá prispieva na ich údržbu a čistenie.

7.1.2. Železničná doprava

Na celoštátnu železničnú sieť je mesto Humenné napojené jednokoľajnou železničnou traťou Michalany – Strážske – Humenné – Medzilaborce – a traťou Humenné – Snina – Stakčín, ktorá má miestny, lokálny význam. Hlavná rýchlíková trať sa v Strážskom pripojuje na hlavnú trať Humenné – Strážske – Prešov – a v Michalanoch na hlavnú rýchlíkovú trať Košice – Michalany – Čierna nad Tisou.

Celoštátna koncepcia rozvoja železničnej dopravy pre mesto Humenné uvažuje s elektrifikáciou hlavnej trate Bánovce nad Ondavou – Strážske – Humenné. Výhľadovo je potrebné ponechať územnú rezervu pre zdvojkolejnenie úseku Humenné – Michalovce. Aktualizovala sa tranzitná železničná doprava sever – juh v trase Poľská republika – Lupkov – Palota – Medzilaborce – Michalany – Slovenské Nové Mesto – Sátoraljaújhely. Uvedené železničné prepojenie, aj keď t.č. nie je dopravné homogenizované z kapacitných a technických dôvodov vybavením pohraničných staníc, je možné pre osobnú aj nákladnú dopravu.

Železničná stanica Humenné je stanicou 2. triedy s 5 nástupiskami pre osobnú dopravu. Pre skvalitnenie služieb prebehla rekonštrukcia stanice a bolo tam taktiež zriadené Zákaznícke centrum.

7.1.3. Letecká doprava

Samotné mesto Humenné nedisponuje letiskom, no neďaleko mesta (obec Kamenica nad Cirochou– 7 km) sa nachádza agroletisko s možnosťou využitia pre športové účely a aerotaxi službu. Letisko má spevnenú dráhu dlhú 1 300 m s príslušným vybavením pre nepravidelnú komerčnú prevádzku malými lietadlami. Je však potrebná jeho rekonštrukcia a prístrojové vybavenie pristávacej plochy. Na rekonštrukciu tohto letiska bol vypracovaný projekt.

Najbližšie letisko s medzinárodnou prevádzkou je v Košiciach (83 km). Ďalším dostupným medzinárodným letiskom je v Krakove (PL) vo vzdialenosti 323km.

7.1.4. Hraničné prechody v regióne

Do roku 2007 boli v regióne nasledujúce hraničné prechody:

- Barwinek – Vyšný Komárnik – značne preťažený hraničný prechod s ľahkou nákladnou dopravou a osobnou dopravou ako aj kamiónovou dopravou.
- Oženna – Nižné Polianka – malý cezhraničný styk pre peších
- Radoszyce – Palota – výstavbou tohto prechodu bolo dosiahnutie odbremenenia ľahkej nákladnej dopravy do 7,5 t a osobnej dopravy z hraničného prechodu Barwinek – V. Komárnik.
- Jasliska – Čertižné – malý pohraničný styk pre peších, možný rozvoj osobnej a autobus. dopravy po rekonštrukcii starej cesty
- Malý Berezny – Ubľa – osobná a nákladná automobilová doprava

Vstupom do Shengenu boli zrušené hraničné prechody, okrem hraničného prechodu s Ukrajinou (Malý Berezny – Ubľa)

7.2. Technická infraštruktúra

7.2.1. Vodné hospodárstvo

Prevádzkovateľom a vlastníkom vodovodnej siete, vodných zdrojov a kanalizačnej siete je Východoslovenská vodárenská spoločnosť, a. s..

Mesto Humenné je zásobované pitnou vodou z Humenského skupinového vodovodu, ktorého vodným **zdrojom** sú :

- pramene v Chlmci a Porúbke o výdatnosti 10 l.s^{-1}
- povrchový odber z Riky a Suchého potoka 160 l.s^{-1}
- VN Starina s odberom $1\,200 \text{ l.s}^{-1}$ (pre Humenský skupinový vodovod 235 l.s^{-1})

Hlavné **prívody vody** z vodných zdrojov tvorí 5 prívodov :

- staré potrubie DN 300 v trase ÚV Kamienka – Kamenica n/C. – vodojem Sokolej
- nové potrubie ÚV Kamienka – Ptičie – v. Sokolej (DN 500 po Kamienku, DN 400 ďalej)
- prívod vody z prameňov z Porúbky profilom DN 300 a vyústenie do vodojemu Sokolej
- prívod vody z prameňov v Chlmci profilom DN 150 – napojenie priamo na rozvodnú sieť
- prívod vody z VN Starina profilom DN 1000

Pre zásobovanie mesta Humenné pitnou vodou slúži **7 vodojemov** : vodojem $2 \times 10\,000 \text{ m}^3$, vodojemy Sokolej $2 \times 250 \text{ m}^3$ a $2 \times 400 \text{ m}^3$, vodojem Sokolej $2 \times 2\,000 \text{ m}^3$, vodojemy Kudlovce I (250 m^3) a Kudlovce II (250 m^3), vodojem Dubník (250 m^3). Celkový objem vodojemov v meste činí $25\,500 \text{ m}^3$.

Mesto Humenné je rozdelené do 4 **tlakových pásiem** a to:

I, tlakové pásmo pokrýva územie na ľavej strane Laborca – Valaškovce, ako aj časť sídliska Pod Sokolejom, časť mesta medzi Laborcom a železničnou traťou včítane priemyselného parku Chemes a domov na Podskalke II, tlakové pásmo zahŕňa časť sídliska Pod Sokolejom, hlavne výškové domy, ďalej časť centra, Sídliisko II, a Sídliisko III., ako aj severovýchodná časť sídla.

III, tlakové pásmo je určené pre zásobovanie IBV pri Brestovskej ceste, časť Kudloviec ako aj sídliska Poľana IV, tlakové pásmo zásobuje územie severnej časti IBV Kudlovce a časť sídliska Poľana.

Do oblasti **špecifických vôd** je možné zaradiť vodu prevádzkovú pre priemyselné závody. Priemyselné podniky s nárokom na prevádzkovú vodu pitnú majú zabezpečenú z verejného vodovodu /potravínárske závody/. Ostatné podniky ako Rhodia, Nexis, Chemes,... z povrchového odberu, keď na Laborci je vybudovaná hať z ktorej sa voda čerpaním privádza do priemyselného parku Chemes, kde je upravovaná v úpravni vody. Maximálne povolený odber je 165 l/s . Vojsko má svoje studne.

PROFIL MESTA HUMENNÉ - PRÍLOHA č.1 PROGRAMU HOSPODÁRSKEHO A SOCIÁLNEHO ROZVOJA MESTA (2007 - 2013 s výhľadom do roku 2015)

Občianska vybavenosť vodovodnou sieťou

	1991	1993	1996	2000	
Dĺžka vodovodnej siete km	156	161,8	162	181,5	
Počet prípojok	2 013	2 206	2 507	2 642	
Obyv. zásobované z verej. vodovodu	34 513	35 514	35 967	36 412	
Podiel z celkového počtu obyv. v %	95,8	96,8	96,8	97,2	
Spotreba pitnej vody v tis. m³	4 598	4 732	3 853	2 645	
z toho domácnosti	2 990	2 881	2 322	1 661	

Ako je z tabuľky badateľné, hoci od r. 1991 neustále narastá tak dĺžka vodovodnej siete ako aj počet prípojok a počet obyvateľov pripojených na verejný vodovod, rapídne klesá spotreba pitnej vody. Tento trend je spôsobený najmä výrazným zvýšením ceny pitnej vody.

Celková vybavenosť mesta dodávkou pitnej vody je na dostačujúcej úrovni. S výhľadom do budúcnosti pre zabezpečenie dostatočného množstva vody pre zásobovanie Humenného a Humenského skupinového vodovodu v rámci VS vodárenskej sústavy, bude treba pre využitie celého vodárenského odberu z VN Starina v množstve 1 200 l/s zdvojiť prívodné potrubie z VN Starina po vodojem 2 x 2000m³ v Humennom. V súlade s koncepciou zásobovania z VN Starina je potrebné rozšíriť aj úpravňu vody v Stakčíne, na konečnú kapacitu 1 500l/s. Okrem toho je potrebné zrekonštruovať prívodné potrubie od DN 300 mm od ÚV Kamienka.

7.2.2. Kanalizácia

V Humennom je vybudovaná jednotná kanalizačná sieť, len v časti IBV Dubník je kanalizácia delená. Odkanalizovanie mesta je zabezpečené sústavou troch zberačov A, B, C.

- Hlavným zberačom A je odkanalizované územie je odkanalizované územie intravilánu mesta na pravej strane Laborca a to Sídliisko I. a II. , domy okolo Kudlovskej cesty, ako aj časť sídliska Poľana ďalej domy z Gaštanovej ulice ako aj stred mesta. Do zberača A vstupuje aj kanalizácia ktorá odvádza vody z Humenskej mliekárne, a z Mecomu Humenné

- zberač B odvádza odpadové vody pravej strany Laborca (východná časť), z IBV Handrix a sídliska III
- zberač C – ľavá strana Laborca sídlisko Pod Sokolejom z Podskalky, a z Valaškoviec

Okrem týchto troch hlavných zberačov je vybudovaná i kaprolaktámová kanalizácia DN 400.

Samostatnou kanalizáciou sú do ČOV privádzané vody zo závodov priemyselného parku Chemes a Guttmanovo.

V súčasnosti je spracovaný projekt na kanalizáciu v rámci akcie: „Horný Zemplín – Humenné kanalizácia“ a to pod názvom „ Kanalizácia a chodník na ulici Sninskej“ a Kanalizácia na ulicu Jasenovskej, kde navrhovaná kanalizácia je zaústená tiež do zberača „C“. Kanalizácia je navrhnutá v rámci tejto stavby aj v ulici Pod Kramovou.

Z navrhovanej zástavby rodinných domov a bytových domov na sídlisku Pod Sokolejom budú splaškové vody odvádzané novými stokami a následne cez zberač „C“ na ČOV.

7.2.3. Čistiareň odpadových vôd

Odpadové vody sú v meste Humenné čistené v mechanicko – biologickej ČOV situovanej JZ od priemyselného areálu na pravej strane Laborca. V súčasnosti (r.2006) jej kapacita je nasledovná :

Prietokové údaje 13 850 m³/deň

Qmin	105 l/s
Qpriem	160,3 l/s
Qmax	272 l/s
Qmax.dažď.	334 l/s – pomer riedenia 1:4
Denné množstvo BSK5	4238kg/deň = 306mg/l
Na odtoku	263,4kg/deň = 19mg/l

Celkový ekvivalent je 78 604 z toho, z toho priemysel 48,06.

Stará ČOV už dlhšiu dobu kapacitne nepostačuje. V jej blízkosti je rozostavaná stavba novej ČOV, ktorej výstavba je redukovaná v súvislosti s trendom podstatného znižovania produkcie odpadovej vody (až o 40% oproti výhľadom).

V niektorých priemyselných podnikoch sú odpadové vody pred vypustením do verejnej kanalizácie predčistené. Kanalizačná sieť podobne ako vodovodná sieť svojimi parametrami postačuje nárokom mesta. Potrebné je však dobudovať ČOV.

7.2.4. Zásobovanie elektrickou energiou

Mesto Humenné je pripojené na zdroj elektrickej energie zo 110/22 kV – 2 x 25 MVA transformovne SEP Humenné. Okrem toho v priemyselnom parku Chemes sú inštalované turbogenerátory s inštalovaným výkonom 24MW a výrobou elektrickej energie 75 TWh/rok ako aj 110kV rozvodňa stýmito transformátormi: – 2 x 25 MVA + 1 x 40 MVA, 110/6,3 kV – 1 x 25 MVA.

Pripojenie VVN / VN transformovni SEP Humenné ako aj Chemes Humenné je zabezpečené dvojitými 110 kV el. vedeniami z 220/110 kV transformovne Voľa.

Územím mesta v súčasnosti prechádza aj 110 kV el. vedenie Vranov – Snina, ktoré SEP v úseku Snina – Humenné počíta perspektívne zrekonštruovať na dvojité 110 kV el. vedenie, z toho jedno vedenie sa má zaústiť do 110/22 kV transformovne SEP Humenné, kde sa taktiež počíta s rekonštrukciou inštalovaného výkonu transformátorov na el. výkon 2 x 40 MVA.

Okrem hore uvedených zdrojov sa uvažuje na jestvujúcej hati na Laborci s výstavbou MVE s inštalovaným výkonom 2 x 400 kVA.

Jednotliví odberatelia v meste sú v súčasnosti napojení na zdroj el. energie z 97 ks 22/0,4 kV transformovni napájaných 22 kV vonkajšími, resp. 22 kV kábelovými rozvodmi.

7.2.5. Zásobovanie teplom

Mesto Humenné je zásobované teplom pre ÚK a PTÚV z centrálného zdroja tepla Chemes a.s. Humenné s inštal. výkonom kotlov 264,4 MW a výrobou tepla 2300 TJ (palivová základňa kotlov – 43% zemný plyn, 21% mazut, 46% uhlie).

95% rodinných domov je zásobovaných teplom pre ÚK a PTÚV z vlastných domových kotolní na spaľovanie zemného plynu. 5% RD pre vykurovanie PTÚV využíva el. energiu, resp. iný druh tepelného zdroja. Bytová výstavba KBV, zariadenia občianskej vybavenosti, priemysel a čiastočne aj RD sú prostredníctvom sekundárnych tepelných rozvodov 90/70^oC pripojené z horúcovodných 150/80 ^oC výmenníkových staníc napájaných z CZT prostredníctvom horúc. 150/80 ^oC napájačov:

- severná vetva – 2 x DN 350 mm až 2 x DN 150 mm
- južná vetva - 2 x DN 350 mm až 2 x DN 150 mm
- vetva pod Sokolejom - 2 x DN 400 mm až 2 x DN 125 mm

Priemyselná zóna je pripojená na zdroj pary parnými napájačmi o parametroch DN 300 mm až DN 100 mm.

Na horúcovodný napájač severná vetva je pripojených 31 ks výmenníkových staníc s inštalovaným tepelným výkonom 41,731 MW(t) a výrobou tepla 298,3 TJ/rok. Na horúcovodný napájač južná vetva je pripojených 18 ks výmenníkových staníc s inštalovaným tepelným výkonom 41,254 MW(t) a výrobou tepla 297,03 TJ/rok. Na horúcovodný napájač Sídlička pod Sokolejom je v súčasnosti pripojených 7 ks výmenníkových staníc s inštalovaným tepelným výkonom 30,92 MW(t) a výrobou tepla 222,310 TJ/rok. Prenosové potrubie 2 x DN 400 mm je dimenzované pre prenos tepla aj pre ďalších 11 ks navrhovaných výmenníkových staníc pre Sídličko pod Sokolejom s ďalším inštalovaným výkonom 40,644 MW(t) a výrobou tepla 292,636 TJ/rok s 25 % rezervou inštalovaného výkonu a výroby tepla, čím sa dosiahne inštalovaný výkon výmenníkových staníc na horúcovodných napájačoch 161,119 MW(t) s výrobou tepla 1 160 TJ/rok. Na paru s teplotou 180 °C je samostatným parným napájačom pripojená organizácia Záchranná brigáda Hasičského a záchranného zboru v Humennom s celkovou potrebou tepla 21,1 TJ/rok (2006) pre potrebu priameho parného vykurovania, teplovodného vykurovania a prípravu TÚV prostredníctvom výmenníkových staníc.

Pre zabezpečenie navrhovaného rozvoja mesta do roku 2020 sa navrhuje:

- Jestvujúci systém zásobovania teplom SÚ Humenné ponechať naďalej z CZT Chemes, rozšírenie odberu tepla orientovať najmä na centrálnu časť mesta a obytný súbor Pod Sokolejom.
- U časti priemyselných objektov, občianskej vybavenosti a rodinných domov výrobu tepla pre ÚK a PTÚV zabezpečovať vlastnými kotolňami na spaľovanie zemného plynu, využitím elektrickej energie, resp. využitím netradičných zdrojov energie.

7.2.6. Zásobovanie plynom

Mesto je pripojené na zdroj plynu z MŠP a podzemných zdrojov v okresoch Michalovce a Trebišov prostredníctvom VTL plynovodu MŠP – Strážske – Humenné DN 300 mm, PN 4,0 Mpa a Humenné – Snina DN 200 mm, PN 4,0 Mpa. Perspektívne sa uvažuje s rozšírením plynovodnej siete rozsiahlou výstavbou STL rozvodov a časti VTL rozvodu so zabezpečením zokružlenia sídiel Humenné – Vranov – Medzilaborce – Snina – Sobrance s napojením sa na MŠP.

Mesto je zásobované plynom z VTL plynovodu prostredníctvom piatich regulač. staníc VTL/STL:

- RS č.1 – 3 000 Nm³/hod.
- RS č.2 – 5 000 Nm³/hod.
- RS č.3 – 16 000 Nm³/hod. (Chemes)
- RS č.4 – 3 000 Nm³/hod., PN 0,1 Mpa – pre mesto Humenné
- RS č.4a – 10 000 Nm³/hod., PN 0,3 Mpa – pre STL rozvod

Rozvod plynu v meste je prevedený ako strednotlakový PN 0,1 Mpa o parametroch potrubia DN 80 až DN 200 a z časti ako nízkotlaký s použitím STL/NTL regulátorov Alz6U/BD. Na juhovýchodnej strane mesta sa nachádza VTL plynovod DN 100, PN 4,0 Mpa pre sídla Chlmec, Ptičie a Porúbka.

7.2.7. Telekomunikácie

Mesto Humenné je zaradené do regionálnej oblasti 057 – Humenné.

Telekomunikačný rozvod v meste je prevedený telefónnymi káblami, uloženými v zemi. Územím mesta prechádzaj tiež diaľkový telekomunikačný kábel.

Územím mesta prebieha i sieť káblových vedení PTZ Orange a.s.. Navrhované riešenie si nevyžaduje prekládku týchto sietí. Za účelom skvalitnenia poskytovaných a novovznikajúcich telekomunikačných služieb je potrebné rezervovať koridory pre sieť optických a metalických trás.

T-COM je schopný zabezpečiť inštaláciu telefónnych a ISDN prípojok na území mesta do 14 dní (spracovanie požiadavky a realizácia), servis pre odstraňovanie porúch je zabezpečený do 24 hodín. Všetci účastníci v meste sú zapojení na digitálnu technológiu.

Celé územie mesta je pokryté signálom pre komunikačné mobilné zariadenia v sieti NMT 450 MHz, GSM 900 MHz a GSM 1800 MHz.

7.3. Zdravotníctvo a sociálna starostlivosť, školstvo, kultúra a šport

7.3.1. Zdravotná a sociálna starostlivosť

V meste Humenné je poskytovaná zdravotná starostlivosť primárna aj sekundárna. Najdôležitejším zdravotníckym zariadením nielen pre mesto, ale aj pre okolie je Nemocnica s poliklinikou Andreja Leňa Humenné, v ktorej sú umiestnené odborné ambulancie, taktiež ambulancie praktických lekárov. Nemocnica má viac ako 400 lôžok a patrí medzi nemocnice II. typu. K tejto nemocnici patria :

- Liečebňa dlhodobo chorých Humenné
- Poliklinika
- Detská poliklinika
- Nešťátne zariadenie opatrovateľskej služby Podskalka

Osobitné postavenie má Obvodné zdravotné stredisko (Sídliisko III.), v ktorom pracujú privátni lekári a ktoré je majetkom mesta.

Prehľad oddelení a počet lôžok v nemocnici

Druh oddelenia	Počet
Interné	64
Infekčné	27
Pneumologické a ftizeologické	47
Neurologické	45
Pediatrické	34
Gynekologicko-pôrodnické	37
Chirurgické	60
ARO	6
ORL	20
Novorodenecké	37
klinickej onkológie	26

Prehľad zdravotníckych zariadení so súkromnou praxou v meste Humenné

Druh odboru	Počet
lekárne	16
praktický lekár	25
detský lekár	16
stomatológia	33
psychiater	3
gynekológia	7
zubná technika	10
odborné ambulancie ostatné	65

PROFIL MESTA HUMENNÉ - PRÍLOHA č.1 PROGRAMU HOSPODÁRSKEHO A SOCIÁLNEHO ROZVOJA MESTA (2007 - 2013 s výhľadom do roku 2015)

Na území mesta sa taktiež nachádzajú nasledujúce zariadenia sociálnej starostlivosti:

Sociálne a charitatívne zariadenia			
Názov	Asdresa	Zrisaďovateľ	Kapacita
Domov dôchodcov a domov sociálnych služieb	Mierova 63/92	VÚC Prešov	38
Zlúčené zariadenie soc. Slož. LILA	Čsl.armády 14	VÚC Prešov	32
*Krizové stredisko		VÚC Prešov	14
*Rehabilitačné stredisko		VÚC Prešov	14
*Domov pre osamelých rodičov		VÚC Prešov	4
Domov sociálnych služieb	Podskalka	VÚC Prešov	75
Útulok	Kukučínova 1	VÚC Prešov	20
HOSPIC, MV Centrum	Duchnoviča 22	nezisk.org	20
Domov pre osamelých rodičov	Kukučínova 1	Mesto Humenné	20
Zriadenie opatrovateľskej služby (DOS)	Laborecká 26	Mesto Humenné	75
Zriadenie opatrovateľskej služby	Lipová-SZŠ	nezisk.org	15
Sociálne prepravná služba	Budovateľská 24	VÚC Prešov	
Klub dôchodcov	Laborecká 26	Mesto Humenné	160
Klub dôchodcov	Duchnoviča 28	Mesto Humenné	50
Charitatívno-sociálne centrum	Kukurelliho 10	Arcidiecézna charita Košice	40
Gréckokatolícka diecézna charita	Mierova 4	Gréckokatolícka cirkev	10
ADOS	Tolstého 110/12	Bc.G. Hrisenková	
Klub kreativity pre tel. a duš. Postihnuté osoby	Starinská	OB.Z. Motýľ	15

7.3.2. Školy a školské zariadenia

V oblasti vzdelávania sa v meste Humenné nachádza podobne ako vo väčšine stredne veľkých miest základný a stredný stupeň škôl s absenciou vysokej školy. Avšak túto absenciu čiastočne pokrýva pobočka Technickej univerzity – FCHPT.

Do štruktúry školských zariadení mesta patria aj Základné umelecké školy, Akadémia vzdelávania a Centrum voľného času DÚHA (športové, záujmové a jazykové krúžky).

Druh školy	ŠKOLA	tel.
materská škola	MŠ Dargovských hrdinov 18	057/7763166
materská škola	MŠ Družstevná 16	057/7755028
materská škola	MŠ Kudlovska 47	057/7752505
materská škola	MŠ Mierová	057/7754410
materská škola	MŠ Osloboditeľov 1	057/7752473
materská škola	MŠ Partizánska 22	057/7762260
materská škola	MŠ Štefánikova 49	057/7767176
materská škola	MŠ Třebíčska 13	057/7762663
materská škola	MŠ Tyršova	057/7754410
súkromná materská škola	MŠ Duchnovičova 26	057/7750712
súkromná materská škola	Súkromná MŠ Aura, Třebíčska 8	

PROFIL MESTA HUMENNÉ - PRÍLOHA č.1 PROGRAMU HOSPODÁRSKEHO A SOCIÁLNEHO ROZVOJA MESTA (2007 - 2013 s výhľadom do roku 2015)

Základná +materská škola	ZŠ s MŠ Podskalka 58	057/7767791
Základná +materská škola	ZŠ s MŠ Lesná 909/28	057/7752930
Základná škola	ZŠ Dargovských hrdinov 19	057/7763159
Základná škola	ZŠ Hrnčiarska 13	057/7724825
Základná škola	ZŠ J.Švermu, Štefánikova 31	057/7752306
Základná škola	ZŠ Kudlovska 11	057/7752720
Základná škola	ZŠ Laborecká 66	057/7767792
Základná škola	ZŠ SNP 1	057/7763084
Základná škola	ZŠ Pugačevova 7	057/7753183
Špeciálna Základná škola	Špeciálna ZŠ Třebičska 16	57/7722873
Stredná škola	Gymnázium arm.gen. L. Svobodu Komenského 4	057/7753826
Stredná škola	Obchodná akadémia Štefánikova 39	057/7888521
Stredná škola	Združená stredná škola hotelových služieb Štefánikova 27	057/7752394
Stredná škola	Združená stredná škola Družstevná 1737	057/7752989
Stredná škola	Stredná zdravotnícka škola Lipová 23	057/7754339
Stredná škola	SPŠ chemická a potravinárska Komenského 1	057/7754048
Stredná škola	SOU služieb Družstevná 1475	057/7752734
Stredná škola	SOU stavebné Štefánikova 20	057/7762559
Stredná škola	SOU pre telesne postihnutú mládež Komenského 3	057/7722669
Súkromná stredná škola	Súkromné gymnázium ESO Laborecká 66	057/7767793
Cirkevná škola	Cirkevná spojená škola sv. Cyrila a Metoda Duchnovičova 24	057/7750655
Cirkevná škola	Cirkevné gymnázium sv. Jána Zlatoústeho Lesná 28	057/7783398
Umelecká škola	Základná umelecká škola, Mierová 81	057/7752602
Umelecká škola	Súkromná základná umelecká škola, Námestie slobody 57	903483442
Vysoká škola	Technická univerzita, FCHPT Komenského 1	057/7754048
CVČ	Centrum voľného času Dúha, Námestie slobody 48	057/7886170
CVČ	Centrum voľného času Laura, Lipová 28	057/7757465

PROFIL MESTA HUMENNÉ - PRÍLOHA č.1 PROGRAMU HOSPODÁRSKEHO A SOCIÁLNEHO ROZVOJA MESTA (2007 - 2013 s výhľadom do roku 2015)

školský rok	Vývoj počtu žiakov na základných školách									Spolu
	Dargovských hrdinov	Hrnčiarska	Jána Švermu	Kudlovsá	Laborecká	Lesná	Podsalka	Pugačevova	SNP	
2003/2004	765	658	578	695	543	179	38	708	946	5 111
2004/2005	738	622	553	659	513	171	49	731	866	4 902
2005/2006	714	585	535	628	464	154	53	690	800	4 623
2006/2007	722	536	555	556	406	105	55	669	718	4 365
2007/2008	711	500	550	525	367	105	56	650	646	4 148

7.3.3. Kultúra

Vznik kultúrnych zariadení na území mesta sa datuje do päťdesiatych rokov minulého storočia, z ktorých sa postupne vyprofilovali tri inštitúcie, ktoré majú veľký význam a vplyv pri rozvoji kultúrneho života a uspokojovania kultúrnych potrieb občanov mesta. Ide o Mestské kultúrne stredisko, Vihorlatské osvetové stredisko a Vihorlatskú knižnicu. Medzi ďalšie kultúrne inštitúcie, ktoré pôsobia na území mesta a zabezpečujú uspokojovanie kultúrnych potrieb obyvateľov mesta patria: Vihorlatské múzeum, ktorej súčasťou je galéria Oresta Dubaya a stála expozícia ľudovej architektúry (skanzen), Vihorlatská hviezdáreň, kino, amfiteáter, Humenská televízia HNTV, s.r.o, Základná umelecká škola, Klub mladých mesta Humenné, Centrum voľného času Dúha v Humennom, Súkromná umelecká škola MÚZA.

V týchto zariadeniach sa realizuje široká škála kultúrnych podujatí ako aj kultúrno výchovnú činnosť či rôzne druhy kurzov .

V posledných rokoch sa však vyvíja aj nová oblasť organizovania kultúrneho života prostredníctvom občianskych združení. Najdlhšiu históriu má činnosť občianskeho združenia „Krtkovčatá“, najširší záber má Klub priateľov kultúry. Kultúrne podujatia organizujú aj Únia žien Slovenska, okresná organizácia Humenné, Múzejný klub, Jednota dôchodcov a ďalší.

Mesto Humenné žije plným kultúrnym životom. Pôsobia tu viaceré hudobné a folklórne súbory. Z folklórnych súborov sú to: Kalina a Chemlon, dychové orchestre: Vychodňáre, Mestský dychový orchester Chemlon, Humenčanka, spevácke zbory: Spevácky zbor humenských učiteľov, Spevácky zbor mesta Humenné, detský spevácky súbor Nezábudka.

V meste sa pravidelne organizujú kultúrne podujatia, z ktorých najväčšie sú: Humenská hudobná jar, Jesenný koncertný cyklus, každoročný Humenský jarmok, Humenské vianočné trhy, Pamätný deň mesta, Deň múzeí. Humenné je rodiskom známych osobností ako napr. Mikuláš Klimčák – akademický maliar, Štefan Babjak – operný spevák, Peter Breiner – skladateľ, klavirista.

7.3.4. Šport

V meste Humenné sú široké možnosti športového vyžitia. Sú zabezpečované Správou rekreačných a športových zariadení, ktoré zastrešujú 33 druhov športu. V meste je registrovaných 27 športových klubov, ktoré spolupracujú s mestom a aktívne sa podieľajú na organizovaní športových podujatí.

Mesto má založený centrálny športový areál, v ktorom sa nachádza futbalový štadión s telocvičňou a vybavením, krytá a otvorená plaváreň, zimný štadión, areál tenisových dvorcov a novo dobudovanú športovú halu. V súčasnosti sa v meste nachádza celkovo 109 športových zariadení, ktoré sa delia na dve základné skupiny: *Športové zariadenia na území mesta:*

krytý bazén (2), otvorený bazén (2), zimný štadión (1), futbalové ihriská (3), tenisové kurty (11), minigolfové ihriská (2), štadióny otvorené (2), ihriská otvorené (2), ihriská ostatné (9), telocvične Stredné školy (8), ihriská Stredné školy (18), atletická dráha Stredné školy (5), posilovne Stredné školy (2)

Športové zariadenia pri ZŠ

futbalové ihriská trávnaté (2), ľahkoatletické ihrisko (1), tenisové ihriská (2), telocvične (11), posilovne (2), atletické dráhy (6), nohejbalové ihrisko (1), hádzanárske ihriská (7), basketbalové ihriská (3), volejbalové ihriská (9)

V lokalite Pod Hajsanku (pri železničnom moste cez Laborec) sa navrhuje vybudovať lodenicu pre rekreačné veslovanie na vzdutej vodnej hladine Laborca.

Okrem toho sa predpokladá rozvoj plôch a zariadení pre neorganizovanú telesnú výchovu v jednotlivých funkčných plochách (zónach) mesta.

7.3.5. Organizácie kultúry, športu a sociálnej starostlivosti

V rámci mesta Humenné sa na kultúrnom a športovom živote ako aj na zdravotníckej a sociálnej starostlivosti či školstve podieľajú aj nasledovné neziskové organizácie:

Materské centrum Naše slniečka, Arcidiecézna charita Košice, Pro familia, Klub priateľov kultúry, Informačné centrum mladých, Únia nevidiacich a slabozrakých Slovenska, Slovenský zväz zdravotne postihnutých, Saleziáni Don Bosca, Únia žien Slovenska, Slovenský zväz telesne postihnutých, Zväz diabetikov Slovenska, ACET Slovensko Miest.stredisko, Združenie na pomoc ľuďom s mentálnym postihnutím KRTKOVČATÁ, Junior klub /už neexistuje/, Charitatívne centrum pre deti a mládež, Gréckokatolícka diecézna charita, OZ Občan pre spoločnosť, AGLOW združenie kresťanských žien, Neinvestičný fond rodiny a žien, Slovenský zväz sluchovo postihnutých, Združenie rodičov a priateľov mentálne a zdravotne postihnutých detí - Motýľ, Komunitná nadácia mesta Humenné, Jednota dôchodcov na Slovensku, Základná organizácia Humenné, Zväz postihnutých civilizačnými chorobami, Základná organizácia Humenné, Regionálna rozvojová agentúra, Slovenský červený kríž, Územný spolok Humenné, Slovenský skauting.

V meste Humenné taktiež veľmi dobre funguje Mládežnícky parlament (OZ Mladý parlament mesta Humenné), ktorý spolupracuje s Mestom čím prispieva k participácii mladých ľudí na živote mesta.

8. Cestovný ruch a kultúrne pamiatky

Humenné leží na rozhraní rekreačného územného celku (RÚC) Nízke Beskydy a RÚC Vihorlat. V dostupnej vzdialenosti pre víkendovú rekreáciu občanov mesta ležia RÚC Východné Karpaty s NP Poloniny a RÚC Zemplínska šírava či Domaša ktoré sú centromi letnej rekreácie pri vode.

V rámci organizmu mesta sú pre rekreáciu vhodné predovšetkým :

Pobyty pri vode:

Riečne kúpalisko Laborec – priestorovo je vymedzené pravobrežnou hrádzou Laborca v úseku medzi haťou a železničným mostom. Rekreačnú schopnosť tohoto územia podporujú vybavenostné zariadenia príslušného obytného súboru Sídlička III .

Pre dennú rekreáciu bude obmedzené využívanie **ľavostranného brehu Laborca** s ohľadom na navrhovanú trasu cestného prieťahu mestom (cesta I/74). Zo súčasných plôch dennej rekreácie nebude možné využívať aj **Hliniská a územie sútoku Laborca a Cirochy**. Tieto územia v rámci projektu ekologickej stability mesta budú plniť funkciu miestnych biocentier.

Pobyty v prírode

- **Jasenov – Sokolej** – územie lesného masívu Sokolej slúži predovšetkým krátkodobým turistickým pobytom v prírode. Atraktívnymi bodmi tohoto priestoru sú predovšetkým zrúcaniny Jasenovského hradu a kvalitné prírodné prostredie štátnej prírodnej rezervácie Sokolej v rámci vytýčených náučných trás. Toto územie nadobúda význam predovšetkým v nadväznosti na rozvojové tendencie mesta v poslednom období.

- **Podskalka** – prírodné prostredie i dopravné napojenie predurčujú túto lokalitu na využívanie pre všetky vekové kategórie obyvateľstva, za predpokladu vhodného vybavenia športových a zábavných zariadení.

- **Hubková** – prítomnosť lesa, lúk a vody v tejto doline je vhodná pre rodinnú rekreáciu. Územie má prirodzené väzby na lesopark a je v pešej dostupnosti. Vybavenosť je potrebné dokompletizovať o centrum pohybu v prírode pri vodnej ploche jazierka.

- **Mestský park a lesopark** – je najcennejším rekreačným územím v organizme mesta v spojení s cennou architektúrou kaštieľa a skanzenom ľudovej architektúry. Priestor parku je napojený na centrálny peší koridor mesta a jeho prepojenosť na územie lesoparku dáva predpoklady pre prechádzky v prírode, kondičné behy a cykloturistiku. Využitelnosť územia je celosezónna.

Strediská víkendovej a dennej rekreácie svojimi prírodnými a priestorovými danosťami pokrývajú záujem obyvateľov mesta o rekreáciu celosezónne. Vyžadujú si však doplnenie obslužnej a technickej vybavenosti.

PROFIL MESTA HUMENNÉ - PRÍLOHA č.1 PROGRAMU HOSPODÁRSKEHO A SOCIÁLNEHO ROZVOJA MESTA (2007 - 2013 s výhľadom do roku 2015)

Rekreačné strediská :

- **Brestov** – rekreačná chatová základňa súkromných chát. Má dobrú dopravnú nadväznosť na mesto. Využíva sa na krátkodobú, víkendovú a pohybovú rekreáciu, celosezónne. Má vhodné priestory pre zimné športy i pobyt pri vode a rezervné priestory pre rozširovanie.
- **Slovenská Volová** – rekreačná chatová oblasť využívaná ako víkendová a pohybová základňa, predovšetkým v letných mesiacoch v súvislosti s rybníkmi. Rekreačná oblasť má rezervné priestory pre ďalšie rozširovanie.
- **Kamenica nad Cirochou** – územie rekreácie v katastri obce Kamenica nad Cirochou na lokalite Prievlaky. Je vybavené aj pre zimnú sezónu.
- **Chlm** – rekreačná oblasť je svojím vybavením určená predovšetkým pre zimné využitie. Leží v katastrálnom území Chlmec. V súčasnosti prevádzkované aj ako zimné stredisko s vlekmí a umelým zasnežovaním spoločnosťou Exisport. Stredisko má potenciál ďalšieho rozširovania a skvalitňovania služieb, prechod na celoročné využitie po dobudovaní ďalších zariadení CR, hlavne agroturistika.
- **MH BYSTRÁ** - rekreačné zariadenie vzdialené 6 km od mesta Humenné. Areál pozostávajúci z ubytovacích zariadení – hlavná budova, drevené a murované chatky, bohaté športové využitie – vonkajší bazén, športoviská. Možnosť celoročného využitia.
- **Porúbka** – leží v severnej časti katastrálneho územia obce Porúbka. Prírodnými danosťami je určená predovšetkým pre letnú rekreáciu. V zimnej sezóne pre bežecké trate.

Na území obvodu Humenné sa nachádzajú i ďalšie rekreačné lokality – **Brekov, Kamienka** – tieto však vzhľadom na dostupnosť, resp. atraktivnosť prírodných daností a vybavenosť v súčasnom období nie sú vyhľadávané občanmi. Mesto v organizácii cestovného ruchu bude plniť funkciu nástupného sídla do spomínaných oblastí a propagačno – informačného centra regionálnej úrovne. Nevyhnutnými predpokladmi pre oživenie cestovného ruchu v meste a jeho zázemí sú:

- vytváranie podmienok a všestranná podpora rozvoja turistiky, agroturistiky a ekoturistiky,
- prednostné dokompletizovanie existujúcich centier cestovného ruchu ležiacich v zázemí mesta športovo – rekreačným vybavením a dobudovaním technickej infraštruktúry,

Tento prírodný potenciál, spolu s dochovanými nehnuteľnými kultúrnymi pamiatkami mesta plní v súčasnosti funkciu akceleračtoru rozvoja turizmu.

Ubytovacie a stravovacie zariadenia

Mesto Humenné disponuje pomerne dobre vybavenou sieťou ubytovacích a stravovacích zariadení.

Z ubytovacích zariadení sú to najmä :

- Hotel Best Western (kapacita 80 lôžok) ,
- hotel Alibaba (190 lôžok),
- Hotel Secon (14 lôžok),
- Domov mládeže pri SPŠCHaP (100 lôžok, počas letných prázdnin okolo 250)
- Domov mládeže Stredného odborného učilišťa služieb (150 lôžok, počas letných prázdnin 200 lôžok)

V meste sa nachádza i veľké množstvo stravovacích zariadení :

- Reštaurácia Jednota,
- Reštaurácia Verchovina,
- Reštaurácia Teatro,
- Reštaurácia Dukla
- Reštaurácia Lizard
- Reštaurácia Moliére
- Reštaurácia Off Road Pub
- Reštaurácia Raffaello
- Reštaurácia YES
- Pizzeria a reštaurácia Bergamo,
- Pizzeria Tramontana
- Pizzeria A-stria

Kultúrne pamiatky

Z kultúrnych pamiatok mesta Humenné sú najvýznamnejšie :

- Kláštor Františkánov – postavený spolu s kostolom
- Gotický rímsko – katolícky kostol Všetkých svätých – najstaršia kultúrna pamiatka mesta z prelomu 14. a 15. storočia
- Renesančný kaštieľ – najvýznamnejšia pamiatka mesta i okresu. Kaštieľ je obklopený parkom, v ktorom sa nachádza niekoľko vzácných a pamiatkovo chránených stromov. Je sídlom Vihorlatského múzea.
- historický skanzen (expozícia ľudovej architektúry a bývania) - tvorí ho 15 drevených objektov z regiónu Horného Zemplína.
- skanzen – je súčasťou Vihorlatského múzea, tvorí ho 15 drevených objektov z regiónu Horného Zemplína

Turistika

Kraj okolo Humenného ponúka množstvo možností na turistiku letnú aj zimnú, cykloturistiku ako aj kratšie, ale aj dlhšie prechádzky po okolí. Veľká časť katastrálneho územia sa nachádza na geomorfologickom celku Ondavská vrchovina, podcelku Humenské Podolie a časti Sokol. Medzi najobľúbenejšie miesta na turistiku patrí oblasť RO Hubková a blízky vrch v NPR Humenský Sokol.

Ďalšie oblasti vhodné pre turistiku ktoré sa nachádzajú blízko Humenného sú:

- Sninský kameň
- Morské oko
- CHKO Východné Karpaty
- NP Poloniny
- Zrúcaniny hradov: Jasenov, Brekov, Čičva, Vinné
- Rybníky v Brestove a Slovenskej Volovej

Turistické chodníky

Označenie	Číslo značky	Trasa	Vzdialenosť (km)
Modrá značka	2812	Humenné- Jasenov- Vinné	27,0
Modrá značka	2873	Humenné (kaštieľ) – Petočová – N. Ladičkovce	13,0
Žltá značka	8713	Humenné – Brestov – Na Kaštieli	10,0
Žltá značka	8795	Brekov – hrad Brekov	4,5
Červená značka	1000M	Humenné – Hubková (okruh)	12,0
Modrá značka	2900M	Humenné – Hubková (okruh)	7,7

Cykloturistika

Okolie Humenného dáva taktiež bohaté možnosti využívať bicykel na turistiku a to aj pre menej náročných ako aj pre náročné až veľmi náročné trate. V súčasnosti najviac využívané trate pre cykloturistiku z Humenného ponúkajú utešené pohľady nielen na Humenné ale aj blízke a vzdialené okolie.

Trate:

- C1: Humenné, Hažín n/C., Lackovce, Humenné (nenáročná trať - 7 km.)
- C2: Humenné, Podskalka, Ptičie, Kamienka, Kamenica n/C., Humenné (trať s nenáročným prevýšením - 19 km)
- C3: Humenné, Chlmec, hrad Jasenov, Jasenov, Humenné (trať s náročnejším prevýšením na hrad - 13 km)
- C4: Humenné, Myslína, Gruzovce, Volovské rybníky, Brestov, Humenné (trať náročnejšia s viacerými prevýšeniami - 15 km)
- C5: Humenné, Hažín n/C., Kamenica n/C., Dlhé n./C. - Trist, Humenné (trať náročnejšia, pomerne dlhá, výškovo však nenáročná - 36 km)
- C6: Humenné, hrad - Brekov, Brekov, Humenné (trať s náročnejším prevýšením na hrad - 15 Km)
- C7: Humenné, Porúbka, Vinianský hrad, Vinné jazero, Humenné (náročná trať s viacerými prevýšeniami - 40 km)
- C8: Humenné, Porúbka, jazero Vinné, Zemplínska šírava, Jovsa, Remetské Hámre, Morské oko, Humenné (veľmi náročná trať pre zdatných cyklistov - 70 km)

V zimnom období je v regióne mesta Humenné možné využiť nasledovné lyžiarske trate a vleky:

Lyžiarska bežecká trať

Humenné – Hubková- Brestov

Zjazdové trate

Lokalita	Dĺžka trate m	Možnosť zasnežovania	Nadmorská výška m.n.m
Chlmec	600	áno	420
	150	áno	
Brestov	900	nie	207
Rokyto pri Hé	150	nie	240

Lyžiarské vleky

Lyžiarske stredisko Chlm – 3 vleky – celková dĺžka 750 m

Lyžiarske stredisko Brestov –2 vleky – celková dĺžka 900 m

Lyžiarsky vlek Rokyto pri Humennom – 1 detský vlek – dĺžka – 150 m

9. Životné prostredie

Čistota ovzdušia

Kvalita ovzdušia na území mesta a v jeho okolí je ovplyvňovaná nielen produkciou tuhých látok a plyných emisií z energetických zdrojov tepla Chemes a.s. Humenné, ale aj z dopravy. K tomu je potrebné prirátat' aj diaľkový prenos znečisťujúcich látok z celého regiónu Zemplín (Elektráreň Vojany, Chemko Strážske, Bukóza Vranov n. Topľou) v kombinácii s častými inverznými situáciami v meste Humenné.

Katastrálne územia obcí Hudcovce, Topoľovka, Závadka, Brekov a Humenné sú vyhlásené za zaťažené územia, vyžadujúce osobitnú pozornosť ochrany čistoty ovzdušia .

Emisie základných znečisťujúcich látok v regióne postupne klesajú. Príčinou je nahrádzanie menej ušľachtilých palív ušľachtilejšími (zemný plyn), ako aj všeobecný pokles výroby a spotreby energie. Určitou výnimkou sú emisie oxidov dusíka, ktoré nie sú do takej miery závislé na type paliva ako emisie oxidu siričitého a tuhých látok, ale závisia predovšetkým od režimu spaľovania.

Závažným problémom okrem emisií základných znečisťujúcich látok sú technologické zdroje spojené s emisiami organických látok – sírovodík a sírouhľík . Freóny a chlórované uhľovodíky v prípade Chemesu a.s. Humenné boli nahradené absorpčnými chladiacimi systémami a čpavkovými. Množstvo emisií produkovaných Chemes, a.s. je z hľadiska základných znečisťujúcich látok najvyššie v pôsobnosti Obú ŽP Humenné s dostatočným rozptylom týchto látok do atmosféry.

Chemes Humenné predstavuje veľký zdroj znečistenia ovzdušia svojím palivovo –energetickým systémom – teplárňou. Prevažná časť tepla je dodávaná do siete centrálného zásobovania tepla mesta Humenné pre bytovo – komunálnu sféru. Kotle spaľujú uhlie, ťažký vykurovací olej a zemný plyn.

Spoločnosť v predchádzajúcom období zrealizovala opatrenie na ochranu ozónovej vrstvy – náhradu turbokompresorov za absorpčné chladiace stroje (odstránenie freónu R 11 a R 12). Rovnako sa zrealizovali opatrenia na energetických zariadeniach (napr. rekonštrukcia zadných ťahov, ekonomizéra, žalúziového odlučovača na kotle K8, inštalácia ďalších plynových horákov a rekonštrukcia filtrácie spalín kotlov K3 a K4, inštalácia nového plynového kotla K9, inštalácia nízkoemisných horákov na plynovom kotle K5, inštalácia látkových filtrov na K4 a K8. Spoločnosť Chemes taktiež vybuďovala odsírovacie zariadenie spalín z teplárne na zníženie emisií oxidu siričitého). Tieto opatrenia zabezpečili spĺňanie emisných limitov na všetkých týchto zariadeniach.

Čistota vôd

Hlavným zdrojom povrchových vôd je vodný tok Laborec, ktorý je znečistený nedostatočne čistenými odpadovými vodami z Medzilaboriec. Laborec má silne (chemické zloženie) až veľmi silne znečistenú vodu (mikro- biologické zloženie). Podstatnejšie neovplyvní kvalitu Laborca ani prítok Cirochy. K výraznému zhoršeniu dochádza po zaústení odpadových vôd z ČOV Humenné. Podľa obsahu dusitanov a zinku má voda IV. triedu kvality a podľa bakteriologického znečistenia V. triedu kvality, t. j. veľmi silne znečistená povrchová voda. Predpokladá sa výrazné zlepšenie kvality vôd po skončení výstavby novej ČOV pre mesto Humenné.

Rozšírenie ČOV a následná rekonštrukcia existujúcej ČOV zabezpečí kapacity na likvidáciu odpadových vôd mesta i priemyslu. Zároveň umožní čistenie odpadových vôd z okolitých obcí. Plánovaná kapacita ČOV vystačí cca do roku 2015.

. Zlepšená situácia je na vodnom toku Cirocha, kde bola v Snine dokončená nová ČOV. No i tento tok je znečisťovaný menšími znečisťovateľmi (najmä živočíšna výroba – veľkovýkrmňa ošípaných v Kamenici n/C.).

Parametre ČOV mesta Humenné sú preťažené viac ako dvojnásobne. Po zaústení odpadových vôd z mesta sa akosť vody zhoršuje vo všetkých skupinách ukazovateľov, viac ako polovica vôd sa vypúšťa z mestskej ČOV len po mechanickom čistení.

Znečisťovanie pôd

Na znečisťovaní pôdy sa podieľajú pozdĺž intenzívnych cestných ťahov látky z chemickej údržby ciest v zimnom období a samozrejme aj samotná automobilová doprava.

Na znečisťovaní pôdy sa podieľa najmä poľnohospodárstvo. Pri jeho činnosti vzniká špecifický organický odpad ohrozujúci pri nesprávnej manipulácii spodné vody (v súvislosti s veľkou koncentráciou zvierat na farmách a družstvách dochádza k bodovému znečisťovaniu podzemných vôd priamo pri únikoch z týchto zariadení, prípadne z nespevnených hnojísk) a taktiež rôznorodý odpad ako sú nádoby od pesticídov, olovnaté akumulátory, odpadové oleje a pod. K znečisťovaniu pôdy dochádza aj používaním priemyselných hnojív a pesticídov.

Hluk z dopravy

Na základe výskumu a následných prepočtov je z hľadiska hlukového zaťaženia kritický stav v oblasti obytných domov pozdĺž Družstevnej, Staničnej a Ševčenkovej ulice a obzvlášť tam situovaných ubytovacích internátnych či školských zariadení. Vplyv železničnej dopravy vzhľadom na spoločný dopravný koridor s uvedenými cestami s ohľadom na interferenciu hluku je minimálny.

Odpadové hospodárstvo

Koncepcia zneškodňovania domového a komunálneho odpadu je riadená Programom odpadového hospodárstva mesta Humenné.

Vývoz domového a komunálneho odpadu sa do roku 2000 realizoval na skládke tuhého komunálneho odpadu v katastrálnom území obce Myslina (0,5 km), na ktorej sa nedávno začali sanačné práce a rekultivácia. V súčasnosti sa odpad likviduje na skládke 3. stavebnej triedy v lokalite Lúčky, ktorej vlastníkom a prevádzkovateľom je firma EKOSERVIS s.r.o. Humenné.

Celková tvorba odpadov v okrese Humenné v roku 1998 bola 62 500 t, z toho 22 500 t komunálnych odpadov a 2 500 t nebezpečných odpadov. Najväčší podiel na tvorbe odpadov má odpad (škvara, troska, popol) z produkcie Chemes a.s. Humenné (26 000 t), skladovaný na skládke JANOV DOL Udavské a čiastočne na skládke Myslina.

Podľa koncepcie programu odpadového hospodárstva mesta je potrebné uviesť do života separovanie zberu komunálneho odpadu, predovšetkým problémových látok a biologického odpadu s následným spracovaním.

Zvláštny a nebezpečný odpad sa skladuje v lokalite Pláne – Chemko Strážske. Zvláštny a biologický odpad je spaľovaný v areáli NsP Humenné.

Ochranné pásma

V riešenom území sa nachádzajú ochranné pásma ktoré obmedzujú a regulujú ďalší územný rozvoj, funkčné využívanie plôch a výstavbu: Ochranné pásma majú v riešenom území vymedzené viaceré javy a objekty. Početne sú najviac zastúpené líniové prvky – cesty, železnica, 22 a 110 kV vzdušné elektrické vedenia, plynovod, ČOV. K stretom záujmov v území zväčša nedochádza, stret záujmov je živočíšna výroba v hospodárskom dvore Suchý Jarok. Hygienické ochranné pásma sú v rozpore s hygienickými požiadavkami a podmienkami kladenými na rozvoj blízkej obytného súboru Dubník - Gaštanová.